

Надзбручанські фортеці

Родючі подільські землі, орошені водами Дністра, Збруча, Смотрича, Тернави, Ушиці, Південного Буга здавна привертали увагу різних хижаків: татар, турок, волохів. Вперше татари з'явилися на Україні в 1239 р. Вони спустошили Лівобережжя, в кінці 1240 р. переправились через Дніпро, взяли Київ, захопили Волинь, Галичину, потім Польщу, Угорщину і тільки під Лігніцем їх зупинили заковані в залізо чеські і німецькі лицарі. Літом 1242 р. хан Батий в зворотному напрямку ще раз пройшов через всю Україну і зупинився на Волзі. Для Подільських земель, як і для всієї України розпочалося страшне золотоординське панування. Князь Данила Галицький, збираючись розпочати боротьбу з Ордою, зміцнює старі та будує нові укріплення. На високих кручах над Збручем, Дністром зайняли оборону фортеці у Сатанові, Чернокозинцях, Кудринцях, Гусятині, Сидорові, Збрижі, Скалі--Подільській, Жванці, Червоногороді. Маршрут нашої подорожі проляже від однієї фортеці-твержі до іншої. Ми помандруємо лісовими стежинами і польовими курними путівцями, через товтри і долиною Збруча від с.Чернокозинці до с.Жванець на Дністрі.Отож, в дорогу, на зустріч з краєм де над похмурими вежами середньовічних фортець сяє подільське усміхнене сонце. Окрасою цієї мандрівки буде подорож в казковий світ унікальної подільської печери Атлантида.

Поспішає до швидкоплинного Дністра окраса нашого краю р.Збруч, найбільша з восьми лівих приток його. Річка-трудівниця витікає з болотних луків, що на Авретинській височині Волочиського району, тому назва річки походить від слова «збруч», що означає болото. Береги Збруча заселені ще в кам'яну добу, про що свідчать кам'яні знаряддя праці, залишки печер, видовбаних в скелях.

Впродовж двох віків річка була кордоном між різними державами. До 1917 р. все, що на заході від Збруча – володіння Габсбургів, все що на сході –Романових, до 1939 р. це кордон між Польщею та Радянським Союзом.

Вузкий перешийок між р.Дністер і р.Збруч, місце розташування фортеці Окопи Св. Трійці

Над Збручем за 20 км від Кам'янця-Подільського на зелених крутоярах, в мальовничій місцевості, лежить село Чернокозинці. Цікава назва села.Про таємниці, пов'язані з історією цього поселення, розповідає легенда. Був час, коли над Збручем люди жили вільно, без панщини. Якось прийшов на їх землі князь Владис із військом.



Зігнали його вояки всіх людей на берег Збруча, щоб всі чули що Владис скаже: «Чуєте-но, люди! З цієї днини я ваш пан – що кажу, те робіть. За непослух шкуру злуплю. Не здумайте тікати, навкруги села варта виставлена!» Люди скорилися, почали камінь добувати, панові палац будувати. Не скорився лише старий дід, який з рідні мав одну лише онучку малу і ще три чорних кози. Зумів він утекти з села, що ніхто і не помітив. Спливали роки, робили люди на Владиса з ранку до ночі. Та одного разу донесли слуги князю, що в яру, порослім тереном, димок побачили. Живе там хтось, а панщини не платить. Послав Владис військо на один-однісінський димок. Побачили слуги в землянці старого діда, а з ним дівчину, гарну як сонце, вона пасла трьох кіз. Закинули слуги на них петлю і потягли через терен і каміння. Поки доїхали, тільки дівчина лишилася ледь жива. Навіть не глянув Владис на мертвого, а дівчину наказав кинути в льох під баштою. Через тиждень пішов до вежі, подивитись чи жива ще непокірна і дуже здивувався що вона ще не померла. «Слідкуйте слуги, хто їй носить їжу!» Відповіли слуги, що бачили чорних кіз, які кидали і віконце підземелля траву, вкриту росою. Князь наказав вбити чорних кіз. Ніхто більше не чув голосу дівчини, а на тому місці, де вона пасла своїх кіз, вросло село, Чернокозинці називається.

Перші відомості про село сягають XV ст. З того часу і до XVIII ст. воно належало римо-католицькій кафедрі Кам'янець-Подільського. Поруч села по Збручу проходив страшний Волоський шлях, яким татари й турки вривалися на Поділля. Татарські напади були дуже частими, майже кожний рік, а у 1516 р. – найстрашніший, коли село було спалене вщент.

Тому на високій Замковій горі, за часів литовських князів Коріатовичів, були побудовані оборонні вежі і мури. В 1538 році валашський господар Петро спробував здобути замок – не вдалося, і тоді наказав вирізати всіх, хто жив за фортечними стінами. В 1674 р. турки захопили замок, всіх захисників перебили, село спалили. Зі сліз, крові і згарищ знов і знов відроджувалось село.

Залишки в'їздної брами та круглих веж фортеці с.Чорнокозинці

В XVIII ст. Кам'янецькі єпископи відновлюють тверджу, будують на подвір'ї палац для свого літнього відпочинку.

На під'їзді до села сіра стрічка асфальту спускається в долину Збруча. Село тільки зустрічає першими хатами, а праворуч від траси наші погляди прикуті до мурів і веж, що чітко видніються на високій вапняковій горі.

Ось вона наша перша надзбручанська тверджа –

Чорнокозинська фортеця, яку селяни і сьогодні називають турецькою. Кажуть, що в ній турки страчували місцевих людей «чорними казнями», можливо і від цих слів походить назва села? Недовгий підйом стрімкою стежкою і ми виходимо на вершину Замкової гори. Ні час, а ні люди не пожаліли фортецю. Від двох круглих веж і високого муру між ними, де була в'їзна брама, залишилися тільки фундаменти. На північному боці Замкового подвір'я збереглися руїни палацу і висока кругла вежа, яка вартувала над долиною Збруча.

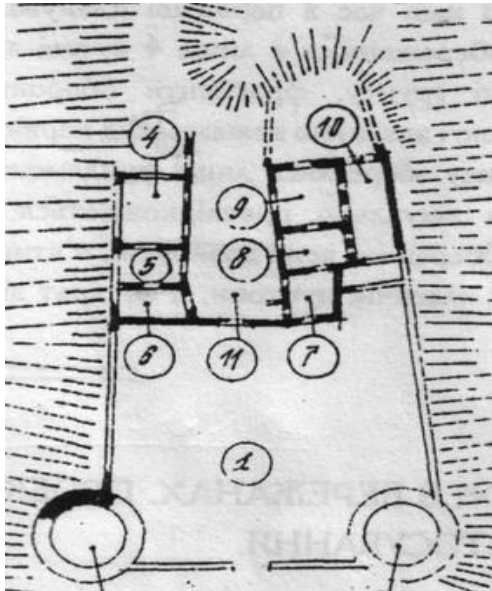
Західна стіна палацу в Чорнокозинській фортеці

Оглядаючи з висоти мурів довколишні краєвиди, згадаємо ще одну давню легенду-казку, якою зацікавився В.І.Даль, російський письменник-фольклорист, відвідуючи ці місця.

«Замок цей, як кажуть люди, належав князеві Кур'ятовичеві. Тут жив сам князь і його сестра – дівчина. Одного разу татари несподівано напали на

Чорнокозинці і захопили замок. Князь мусив тікати підземним ходом й заховатись в скелях Збруча, а сестра його втекла від татар самохідним мостом, що з'єднував береги Збруча і врятувалася в Галичині. Вона забрала з собою великі скарби. І на них, недалеко від Збруча, в глухому лісі побудувала церкву з келією і там до кінця свого віку молилася за пропавшого безвісті брата.» Старі люди з села розповідають: якщо піти підземним ходом далеко, можна побачити великі залізні двері з замком, біля яких свічки гаснуть і ті, хто до них доходять, вимушені повертати назад. Нібито цей хід веде до Кам'янець-Подільської фортеці.





План фортеці в Чорнокозинцях



*Була колись святиня-костел Св. Йосипа
с. Чорнокозинці*

По особливому тихо і потаємно на горі біля древніх мурів, не часто добираються сюди гомінкі туристи. На гарячому від сонця камінні гріються прудкі ящірки, цвіте острівцями пахучий чебрець, і легкий вітерець знеацька торкнеться Вашого розпашілого обличчя, як відгомін віків. Чуєте? Спускаємось до села, по камінню в ярочку переходимо струмок, який впадає в Збруч і підіймаємось до колгоспного двору. З вершини горба добре видно берег ріки, замкову гору і руїни фортеці. За сараями колгоспного двору починаються посадки шовковиці. Тримаючись східного напрямку, перетинаємо польову дорогу між селами Залісся-І та Чорнокозинці. За невеликим садом виходимо до траси, яка спускається в долину Збруча в с.Мілівці. В затінку яблуневих дерев, на перехресті з шляхом на с.Завалля, відпочиваємо. Між лісом та полем сіріє ДОТ. Це свій слід залишила Велика Вітчизняна війна. Залізобетонні укріплення (Лінія Сталіна), озброєні кулеметами і гарматами, було збудовано перед війною вздовж Збруча та Дністра для укріплення кордону Радянського Союзу. Після захоплення радянськими військами Польщі і Західної України у 1939 р., державний кордон відсунувся на Захід, укріплення роззброїли і підірвали. А 22 червня 1941 р. вибухнула війна...

Кулеметний дот-«Лінія Сталіна»

Далі п'ять кілометрів до с.Кудринці проходимо дорогою вздовж лісу. Минаючи ліс наша туристична стежка виривається на простір. Круті схили пагорбів над Збручем розтинають балки і яри. Стежок багато – вибирай любу, вони то пірнають на дно ярків, то вибігають на крутосхил. Відшарування сірих вапняків, розквітчані жовтими квітами каменеломки, перетинають нам дорогу, де-не-де зеленіють кущі шипшини та глоду. Зверху чудово видно сріблясту стрічку Збруча, заліснений лівий берег, на широкому долині правого берега красуються луки, сіножаті, біля води кучеряві вільшаники.



Виходимо на асфальтовану дорогу, попереду, на дні широкій плоскій чаші, оперезаної петлею Збруча, як на долоні село Кудринці, власне тільки половина села, яка належить

Хмельницькій області. За Збручем, за горою – Тернопільська частина села – теж Кудринці. Попереду, за рікою, на високій видовженій горі, яка на сході крутими схилами обривається в Збруч, у всій середньовічній красі і могутності постає замок, один з найкращих на Поділлі. Він домінує над всією місцевістю, і як господар, і як захисник, і як символ людської праці та натхнення.

Вулицями села виходимо до мосту на кам'яних опорах-стовпах. За ними перша вулиця Кудринців – Тернопільських.

Покровська церква с.Кудринці

У Подимному списку 1493 р. зустрічаємо назви Кодринці, пізніше Кодерунці, Кудринці, які ймовірно могли виникнути від слова кодри – так називали в суміжній Молдові гори вкриті буковим лісом. Тепер на горах біля села зеленіють посадки золотокорих сосен, а від букових лісів, на жаль, сліду не залишилось.

За мостом капличка діви Марії, біля неї починається стежка, якою ми підіймаємось до фортеці. Правий схил Замкової гори підрізано кар'єром, де місцеві гадзі ламають каміння, з кожним роком все ближче і ближче добираючись до гордих неприступних стін.



Підйом до Кудринцецької фортеці

Я багато разів підіймалася цією стежиною і кожного разу серце стискалось від болю, від жалю за ці беззахисні руїни, за їх подальшу долю. Невже будівництво паркану, чи сараю, та навіть будинку, варто того, що ми втратимо свою історію, безцінну пам'ятку фортифікаційного мистецтва.

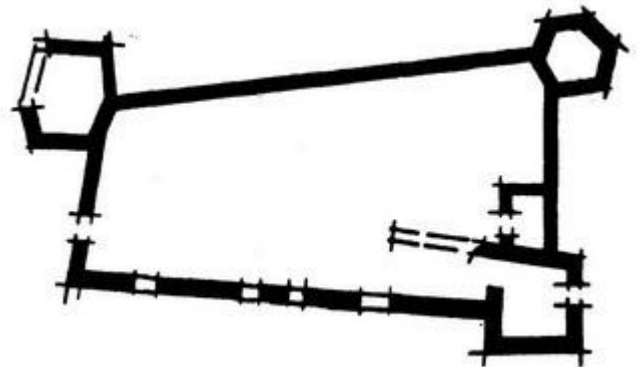
Підіймаючись крутим схилом, уважно дивіться собі під ноги, і ось серед трави та квітів вилискують острівці білого, крихкого каміння – це чи не єдине на Поділлі родовище подільського мармуру. Ось і фортеця, вірніше те, що від неї лишилося.



Талановиті будівничі зводили цю тверджу на Мармуровій горі. Могутні, похмурі вежі; п'ятигранна, де починався колись підземний хід, південно-західна шестигранна з колодязем біля неї, залишки прямокутної надбрамної вежі вражають товщиною стін, кількістю бійниць для ведення перехресного вогню. Східний бік замку був неприступний завдяки урвистому схилу гори та півтораметровому муру, від якого залишився тільки фундамент.

Відомо, що Кудринецький замок побудували в 1615 р. магнати Гербурти. Місцевий люд під час наїздів татар-людоволів мав надійний притулок і захист за фортечними стінами. У 1648 р. селянсько-козацькі загони Максима Кривоноса відбили у поляків замок.

Сяє подільський мармур.



План Кудринецької фортеці

В 1672р. фортецю захопили турки... До речі, якщо Ви поцікавитесь, Вам залюбки розкажуть, що в місячні ночі біля замку бродить привид молодої, вродливої дівчини, яку турки за непокору замурували живцем у стіні замку. З тих пір її душа не знаходить спокою. З початку XVIII ст. замком володіють польські шляхтичі Гумецькі, які будують вздовж східної стіни житлові будинки. Прикро, що не турки і не війни зруйнували цей неприступний замок, а місцеві селяни, які починаючи з кінця XIX ст. безжально розбирали каміння башт та стін для своїх потреб. Прощаючись з фортецею, обійдемо її навкруги, роздивимось ще раз її міцні мури, рештки башт.



Західні стіни і вежі Кудринецької фортеці

Сільською вулицею та городами виходимо до Збруча. Збруч за селом просто красень, вільно котить хвилі широкою долиною. Поступово до правого берега підступають круті схили, часто залишаючи від стежки тоненьку смужку. Села вже не видно за вигином ріки, а попереду сосновий ліс і зелена велика галявина, що так і вабить до відпочинку. За соснами на межі лісу і поля джерельна криничка. Всю ніч над Вами зоряне небо, шумлять над наметами сосни, тихо хлюпоче Збруч.

Наступного дня наша мандрівка не розлучатиметься з рікою. Від місця табору йдемо краєм поля, яке червоніє маками та крізь золоту хвилю хлібів виглядають голубими очима волошки.

Високо в небі виспіває жайворонок. І все ближче і ближче через гарячу літню імлу проступають обриси високого лівого берега і на ньому перші хати села Завалля.

Вужем в 'ється Збруч долиною від с.Кудринці до с.Завалля

Вторована стежина біжить між ланками буряків, картоплі, квасолі і виводить на міст-греблю через Збруч і будівлі ГЕС. Старезні верби над греблею задумливо купають віття-коси у швидкій течії ріки. Минаємо школу, місток через річечку Кізя, притоку Збруча, яка тече через село, а далі останні хати села і збручанські кручі-гори, які стережуть село з північного сходу. І справді, топоніміка



назви села походить від слова вал. З XIV ст. в літописах серед інших оборонних споруд згадуються ці земляні укріплення, які не піддавались швидкому руйнуванню ворогом. Круті береги Збруча підсилені рукотворними укріпленнями, вірно слугували сільському населенню від загарбницьких намірів різних хижаків. Є ще інше тлумачення походження назви села Завалля. Легенда розповідає, що зверху на кручах колись стояла невелика церква. Одного дня вона «завалилась» під землю в глибоке провалля, після чого село і було назване Завалля. В 50-х роках ХХ століття на схилах над селом почали добувати гіпс. Кар'єр довго не проіснував, тому що в 18-метровому пласті гіпсів виявилось багато великих і малих порожнин. В стінах непрацюючого кар'єру лишилось декілька печерних отворів, які довгий час не привертали нічий уваги.

На Плато спелеологів

Літом 1968 р. київські спелеологи під керівництвом Володимира Рогожнікова обстежили ці печери. Знайшли невеликий зал, який закінчувався замитими глиною ходами. Роботи, які вимагали багато зусиль і фізичної праці тривали і наступного літа, але знайти вхід в підземний лабіринт ніяк не вдавалось. Одного разу



стомлені шукачі печер, відпочиваючи на скелі, після важкого дня, запалили цигарки. Накрапав мілкий дощ і раптом хлопці помітили, що дим від цигарок відхиляється в бік. Вони здогадались, що в тому напрямку є протяг і почали розкопувати цю щілину. Коли багатометровий розкоп вивів до зали, з якої починалась велика печерна система і під світлом ліхтариків підземний світ ожив, почав виблискувати сніжно-білими, жовтими та червоними барвами, спелеологи зрозуміли, що їх праця не була марною і що ця печера по своїй красі не поступиться відомим печерам України. Радості не було меж і назва печери – «Атлантида» народилася швидко. Печера виявилася трьохярусною, довжиною 2525 м, площею 4440 кв. м. Налічує вона близько 30 залів, які з'єднуються еліпсоподібними покрученими ходами і високими галереями, великі коридори переходять у вузькі лази, переплетіння ходів створює складні лабіринти, багато тупикових ходів. На кожному кроці печера вражає дивовижним різноманіттям гіпсових кристалів, які виростили на стінах і стелях залів в умовах озер, пересичених сульфатом кальцію.



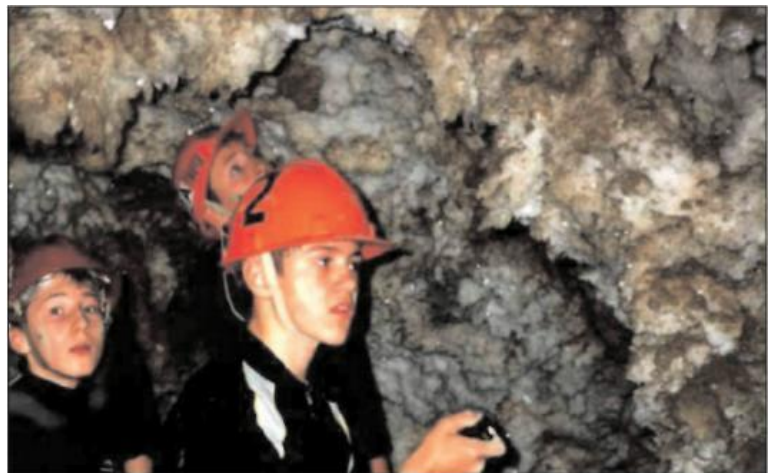
Зал Храм богів в печері Атлантида. Фото 70-х р. 20ст.

Від тоненьких голочок, утворюючих мініатюрні, але густі зарослі, до величезних, в півтора метра довжиною кристалічних агрегатів, - таке дивовижне сплетіння кристалів викладених небаченими візерунками зачаровує. Природа створила численні гроти з іскристого гіпсу. Тут і червоні вітрила та маки, і кристали у вигляді риб та кленових листків, і сталактити, і гелектити.. Недарма першовідкривачі дали такі красномовні назви гротам і залам печери – Ніжність, Зал Радощів, Золота Осінь, Червоні Маки, Зоряна Ніч, Снігова Королева, Храм Богів.

Формування печери «Атлантида» почалося ще в кінці неогенового періоду, коли нинішня, глибока долина ріки Збруч ще не існувала, а долина Дністра знаходилась в початковому стані у вигляді широкої рівнини. По тріщинам в гіпсовому пласті, які утворилися при народженні Карпат, рухались напористі води, розчинюючи діяльність яких перетворювала тріщини у великі карстові канали. Врізання долин Дністра та Збруча привело до змін в гіпсовому пласті та печерної системи, основні риси якої були вже сформовані. В умовах слабо проточних підземних озер почали рости гіпсові кристали. Подальше заглиблення річкових долин створило умови для повного осушення печер і вже на протязі довгого часу вона існує в умовах, подібних до сучасних.

Атлантида зачаровує своєю красою

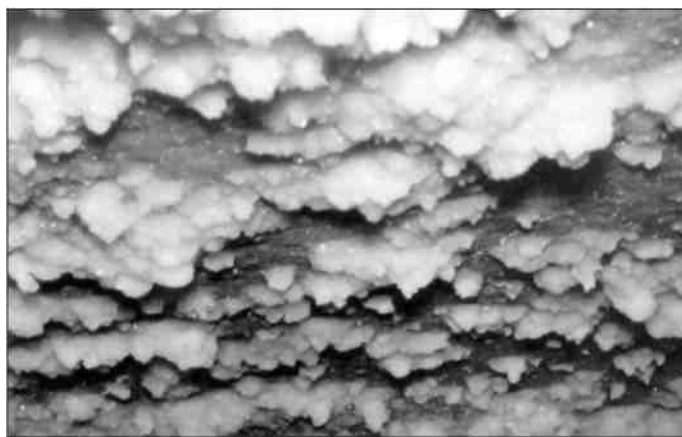
Піднімаємось на плато спелеологів перед входом в печеру. Вхід знаходиться на високій скелі на відстані 4-5 м від поверхні плато. За допомогою мотузки підіймаємось до вхідного коридору і лабіринтом проходимо до «духовки». Маршрут підземними лабіринтами важкий, скельні підйоми і спуски, вузькі



звивисті щілини, по яких треба плазувати, затамувавши подих. Нагородою туристу за всі труднощі буде захоплююча, незабутня краса підземного царства. Якщо в залі «Золота Осінь» розставити свічки в різних кінцях, він засяє м'яким сяйвом, як святковий храм. У залі «Білосніжки» від зимової білизни мимоволі стає зимно, хоч і знаєш, що це не сніг і не лід, а кристали гіпсу і що температура тут і зимою і літом однакова – близько +10С. «Атлантида» зачаровує своєю тишею, в ній легко дихається.

В залі Снігової королеви

Прислухайтесь, і Ви почуєте як падають краплі води в маленьке підземне озерце, а ось чути легкий шелест крил кажана, наляканого людськими голосами і світлом. Посвітіть в залі «Підкорювачів печер» і Ви побачите як промінь ліхтаря ледь-ледь дотягується до стелі вкритої тріщинами. І дарма, що після подорожі підземними надрами одяг весь мокрий і в глині, але на стомлених і брудних обличчях підкорювачів печер блищать задоволено очі.



Пливли по небу легкі хмаринки, котилося сонце до обрію. Відпочиваючи, постійте на краю плато, над долиною Збруча, роздивіться вигини ріки та далеко на заході під лісом знайомі обриси Кудриницької фортеці. На схилах над печерою вітер грає пасмами сивої ковили, відцвітає рожевим цвітом шипшина, якої дуже багато росте тут. А нас чекає відпочинок і ночівля на лісовій затишній галявині з джерелом. Підіймаємось на схід до лісу і молодих сосен. Між лісом і соснами місце табору, а ліворуч в лісі обіцяне джерело. Сутінки вкривають землю, тьохнув соловейко, йому вторить ще один, і ще, і ще. Невгамовні співаки виводили рулади усю ніч. Спробуйте тут заснути! Ранком від Солов'їного лісу спускаємось на берег Збруча. Вода в річці прозора, видно камінці на дні, течія швидка. Тут Збруч не глибокий, тече долиною, захищеною високими берегами, в обрамленні лісів. Від Завалля до Боришківців близько дев'яти кілометрів. Стелеться під ногами зелений путівець, на деякий час ховаючись під кронами дерев, а потім знову вибігаючи на відкритий простір.



Медоборські ліси



Цвіте іван-та-марія

Запахами м'яти, материнки, іван-чаю, полину якими густо поросли береги, просякнуте повітря. Навкруги ні душі, тільки ми і сонце, дзюркотіння коників у високій траві, гудіння бджіл і безмежність неба. На правому, тернопільському березі видно село Боришківці, колись в оточенні великих лісів-борів, звідти і назва, зараз в зелені садів, городів. Відомо, що село було захоплене на початку XV ст. польськими феодалами, коли польський король Ягайло вів боротьбу за Кам'янець.

В XVIII ст. належить греко-католику Каспару Богуну. На лівому березі майже поруч с.Вітківці, яке в подимних списках XVI ст. згадується під назвою Війтівці. Термін війт проник в староукраїнську мову з польської і означав міський голова, голова міських суддів, а також пізніше сільський староста, старшина. Тож назва села вказує на те, що воно було засноване представником адміністративної аристократії, який, як правило, не вибирався, а назначався королем. Володіючи великими маєтками, війти, райці, старости поселяли на своїх землях залежних селян.

Кладкою між селами Вітківці і Боришківці переходимо Збруч і лісом підіймаємось до с.Вигода і траси на Кам'янець-Подільський. Закінчилась пішохідна частина нашої подорожі. Від с.Вигоди до с.Окопи, де знаходиться ще одна наша збручанська фортеця, 10 хвилин автобусом.

Капличка при дорозі в с.Окопи

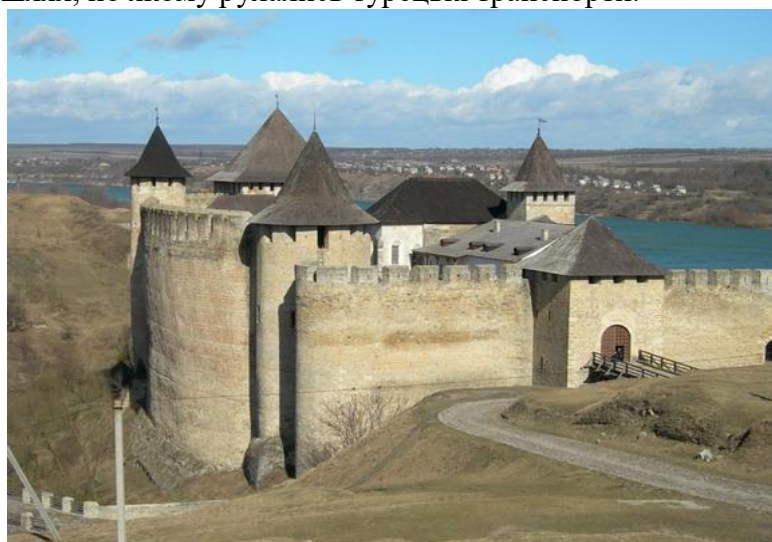
Це село розташоване в дуже цікавій місцевості. Збруч, неподалік від місця свого впадіння в Дністер настільки близько підходить до русла Дністра, що відстань між двома великими ріками менше кілометра. В цій вузькій долині в 1692 р. голландський інженер Гоммер будує могутню фортецю Окопи Святої Трійці. Кошти на будівництво фортеці виділив польський коронний гетьман Станіслав Яблонський, аби перешкодити зв'язку Туреччини з Хотиним, з якого постачали турецький гарнізон в Кам'янці провіантом. Чотири башти, зв'язані високими стінами, в оточенні глибоких ровів, складали ядро фортеці. Круті береги Дністра і Збруча робили фортецю неприступною з



північно-східного боку, а з північного заходу її захищали земляні вали. Ця сторожова твердиня здіймалася над усією місцевістю. Вартовому з висоти башти відкривався надзвичайної краси краєвид: праворуч було видно стіни і мінарет Хотинської фортеці, ліворуч башти неприступного замку Лянцькоронських в місті Жванець, а далі високі земляні вали та ще дві переправи через Дністер і старовинний шлях, по якому рухались турецькі транспорти.

Славнозвісна Хотинська фортеця

Комендантом Окопів Святої Трійці (або Блокади Кам'янця-Подільського, як ще називали фортецю) був німець Бартіш. Йому допомагали двоє досвідчених офіцерів-артилеристів Росцький та Арчибальд Гловер. Польські загони і вдень і вночі, в будь-яку пору року нападали на валки возів. Турки відчували значну скруту в їстівних припасах, зростала дорожнеча. Тому начальник Подільського пашалика Галіль-паша, а після його смерті Кахріман-паша змушений був шукати інших, не таких зручних шляхів для доставки вантажів, зокрема через село Устя, де ріка Смотрич впадає в Дністер.



В 1699 р. між Росією, Польщею, Австрією, Угорщиною та Туреччиною була підписана Карловецька угода, за якою турки добровільно повертали Польщі Поділля та Кам'янець. Таким чином закінчилося двадцятисемирічне турецьке панування над краєм. Передача Кам'янця була призначена на травень 1699 р. Під Окопами комісія, призначена польським королем для прийняття Кам'янця від турків, застала тисячі подолян, які почувши про перехід Кам'янця до Польщі, ще з зими прибули сюди, аби швидше дістатися додому. Вони перебували в наметах, на санях і возах, терплячи холод, знедолю, напади буджацьких татар. Спливали дні, тягнулися тижні, місяці. Турки не спішили вибиратися з Кам'янця. Поляки чи не щотижня посилали своїх людей, згідно з фірманом султана, польське військо вже давно чекає здачі Кам'янця. Але хитрий Кахріман, кожного разу знаходив причину для зволікань, то бракувало возів для фуражу, то грошей, то бочок для порошу. В кінці липня Кахріман заявив, що залишить місто лише через два місяці, бо треба довго збиратися. Почувши про це в табір почали з'їжджатися ще люди – польська шляхта, міщани, селяни. Бідну безземельну шляхту манили слободи на звільненій землі, монахи і монашки спішили повернутись у свої церкви та костьоли, хоч вони були цілком поруйновані. Ці люди не могли не знати, що чекає їх завтра; на старих руїнах треба відбудувати нові оселі, зорати та засіяти здичавілі поля, чекала їх тяжка панщина, неволя,

злидні, але зараз всі вони були об'єднані спільною радістю, радістю повернення на рідну землю. Тож поряд з Окопами жило друге багатотисячне місто, лише тільки без будинків. Життя йшло своїм шляхом – ярмарки, весілля, хрестини, похорони – все відбувалося тут. Нарешті Кахріман призначив виїзд турків з Кам'янця на 18 вересня. Цього ж дня вся комісія, на чолі свого війська, вирушила з Окопів до Кам'янця-Подільського.

Кам'янецька брама фортеці Окопи Св. Трійці.

22 вересня відбувся акт передачі міста Польщі. Так описав ці події Мацей Коптський, генерал коронної артилерії, який приймав ключі від міста та фортеці від Кахріман-паші. Польський письменник і дослідник Богдан Круліковський віднайшов мемуари Коптського і в 1979 р. опублікував, видавши книжку «Власне життя генерала артилерії коронної» (Варшава).

Зараз на дорозі через село Окопи збереглися дві брами Львівська і Кам'янецька та залишки оборонних валів. Село на згадку про ті події і про фортецю зветься Окопи.

Далі гладенька стрічка асфальту добігає до місця де Збруч вливає свої води в води Дністра.

Львівська брама фортеці Окопи Св. Трійці.

Мальовничі краєвиди відкриваються подорожуючим. На високих берегах Збруча опатні дачні будиночки, дністровські чайки кружляють над широким плесом Дністра. Проїжджаємо межовий знак Тернопільської області, прикордонний стовп з півнем на верху, міст через Збруч і ми в Хмельницькій області. В 1793 р., коли Поділля підпало під владу Російської імперії, в селі Ісаківці, яке ми зараз проїжджаємо, був поставлений прикордонний стовп, як знак стику кордонів трьох держав: Росії, Австро-Угорщини та Румунії до 1918 р. і Української РСР, Румунії та Польщі до 1939 р. Місцеві селяни з гумором казали, що у них півень співає на три держави. Далі наш шлях лежить до с.Жванець дорогою вздовж Дністра. Варто зробити в Жванці зупинку, щоб оглянути ще одну фортецю – Жванецьку, яка знаходиться на крутому узвишші, неподалік місця де ріка Жванчик впадає в Дністер. Перші ж вулички села, які відходять ліворуч від траси неодмінно виведуть Вас до фортеці, вірніше до місця, де колись, вражаючи уяву стояв неприступний замок.

Замок у Жванці побудовано у першій чверті XVII ст. власником села Валентієм Калиновським, старостою Кам'янецьким. Замок був взірцем новітніх досягнень у фортифікаційному мистецтві, тому сучасники називали старосту Калиновського «богатирем високого духу».

р.Жванчик біля фортеці с.Жванець.

Перші випробування фортеця витримала під час польсько-турецької війни 1621 р. Саме ж селище було майже повністю зруйноване й «сплюндроване через якусь злочинну провокацію», як пише історик краю Є.Сіцинський. Але сам замок зберігся і в ньому деякий час перебував королевич Владислав з козацьким гетьманом Петром Конашевичем Сагайдачним після Хотинської битви. Після



цих подій власник Жванця Станіслав Лянцкорунський відбудував і містечко і замок, на його прохання Владислав дав Жванцю в 1641 р. магдебурзьке право. План замку був п'ятикутний з п'ятьма баштами, які з'єднувались високими мурами і підкріплювались ще валами з боку подвір'я.



Жванецький замок. Фото 1907р.

Під час визвольної війни українського народу під проводом Б.Хмельницького в Жванецькому замку перебував штаб польського війська, яким керував король Ян Казимир. Поляки заступили дорогу Тимошеві Хмельницькому, коли він пішов у Молдавію допомагати своєму тестеві-господарю Василю Лупулу. Два холодні осінні місяці 1653 р. простояло польське військо під мурами замку в оточенні козаків Б.Хмельницького. Поляки терпіли голод, військо їх гинуло від хвороб. Скоро стало відомо, що татарські війська стоять впритул аж до Кам'янця і з'єднались з табором козаків під Гусятином, що остаточно перервало будь-який зв'язок польської армії зі світом. Отож це був повний і неминучий розгром для польського війська, але такий стан справ не влаштував хана. Іслам-Гірей встановлює зв'язок з королем. Зв'язковому, молдавському полоненому, в чобіт поклали листа від Іслам-Гірея до короля Яна Казимира і відправили під охороною. Мирні переговори відбулися у Кам'янці. За умовами миру Ян Казимир повинен був сплатити контрибуцію хану Іслам-Гірею та ще татари дістали дозвіл на ясир з Волині і Поділля. В цій компанії тільки зрада врятувала короля від полону, а військо польське від розгрому.

В 1672 р. коли величезне військо султана Магомета IV прямувало до Кам'янця, Жванецький замок здався туркам без значного опору тому, що польський гарнізон втік до Кам'янця. Під час турецького загарбання краю замок двічі переходив до рук поляків: у 1673 та 1684 рр. В ході цих воєнних дій були зруйновані і замок і поселення. Ще спустошливішим виявилось перебування барських конфедератів, які захопили замок, а будівлі навколо нього спалили. Це була остання військова подія, що торкалася Жванецької фортеці. Незважаючи на те, що з часом укріплення зовсім занепали, слава твердині здобута в минулі часи привертала до нього увагу любителів старовини та мандрівників. В XIX ст. зображення замку з'явилося в «Альбомі історичних міст Польщі», який видав польський художник Наполеон Орда. Автори XIX ст. даючи опис замку в історичній і краєзнавчій літературі згадували не тільки історичні факти, а й легенди, якими здавна були оповиті Жванецькі укріплення. Священик Михайло Орловський пише, що польський генерал Мацей Контський і Ян Копенгауз відвідували підземні ходи, якими Кам'янецький і Жванецький замки з'єднувались з печерою в с.Кривче Тернопільської області. Вони виявили там безкінечний лабіринт з великим обсягом кімнат. Цю легенду і сьогодні можна почути від жителів села, але вже наприкінці XIX ст. неможливо було знайти навіть сліди цього підземного ходу. Згадують також про мідні труби давнього водогону, знайдені біля Жванця.

Сьогодні від славетного замку збереглася лише одна башта, решта були розібрані коли перед Великою Вітчизняною війною почали будувати на подвір'ї фортеці Дот. Цю сіру споруду і зараз можна побачити замість середньовічних башт. Башта, якій більш пощастило-триповерхова, п'ятикутна, колись значно виступала за лінію мурів. На другому поверсі були вікна, по одному з кожного боку, а на третьому – амбразури. Стіни башти міцно зрослися з

дуже крутим кам'янистим схилом гори над річкою Жванчик. Непохитно і суворо стоїть вона на сторожі рідної землі, нагадуючи нам про славні, героїчні сторінки з історії Жванця.

Залишки Північної бапти Жванецької фортеці.

Україна щедро всіяна більш чи менш зруйнованими замками-фортецями, оскільки вся історія наша – це одвічна боротьба з чужинцями-загарбниками, яких манила до себе наша родюча земля, її природні багатства. Ми відвідали тільки маленьку частку з 116 пам'яток оборонної архітектури, які збереглися до нашого часу. Але і ці невеликі фортеці, занедбані, зруйновані дають нам змогу відчувати наскільки багата, неповторна, героїчна історія рідної землі.



Довідка.

Тривалість маршруту-3дні.

Спосіб пересування та протяжність маршруту:

- м.Кам'янець-Подільський-с.Чорнокозинці-25 км.(автобусом)
- с.Чорнокозинці-с.Кудринці-12км. (пішки)
- с.Кудринці-с.Завалля-6км. (пішки)
- с.Завалля-с.Вигода-10км (пішки)
- с.Вигода-с.Окопи-с.Жванець-16км (автобус)
- с.Жванець-м. Кам'янець-Подільський-12км. (автобус).

Спелеоекскурсія в печеру Атлантида-5год.

Вартість екскурсії-за домовленістю.

Транспортне обслуговування-рейсові автобуси або по замовленню.



M1:200000