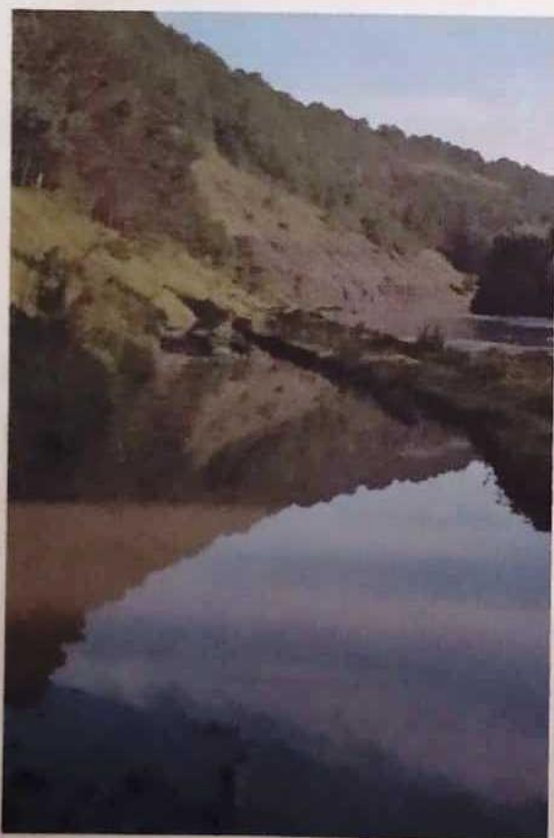


КАМ'ЯНЕЦЬ-ПОДІЛЬСЬКЕ ПОЗАШКІЛЬНЕ НАВЧАЛЬНО-ВИХОВНЕ ОБ'ЄДНАННЯ

ЗВІТ

про водний туристський спортивний похід
першої категорії складності
по р. Серет та р. Дністер
здійснений з 01 липня по 07 липня 2019 р.

Маршрутна книжка № 0211913



Керівник групи: Лісовський Андрій
Сергійович

Адреса: м. Кам'янець-Подільський
моб. тел. +380961006475

E-mail: lisandrgeo@ukr.net

Заст. керівника: Галянт Юрій Васильович

Адреса: Кам'янець-Подільський, проспект
Грушевського 2А

моб. тел. +380671167282

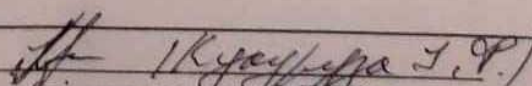
Маршрутно-кваліфікаційна комісія розглянула звіт і вважає, що похід може бути зараховано всім учасникам та керівнику Лісовському Андрію, як похід I категорії складності.

Звіт використувати в
Хмельницький обласний центр
туризму і краєзнавства
учнівської молоді

Дата _____

Штамп МК ТУРИСТСЬКА
МАРШРУТНО-КВАЛІФІКАЦІЙНА
КОМІСІЯ Кам'янець-Подільський

222-00-202320Н0


(підпис голови МКК)

Кам'янець-Подільський
2019

ЗМІСТ

Довідкові відомості про похід	3
Склад групи	4
Розподіл по екіпажам	5
Відомості про район походу	6
Графік руху групи	13
Оглядова карта	14
Технічний опис маршруту	16
01.07.19	16
02.07.19	22
03.07.19	27
04.07.19	32
05.07.19	37
06.07.19	42
07.07.19	43
Краєзнавча робота на маршруті	48
Підсумки, висновки, рекомендації	54
Додатки	55

ДОВІДКОВІ ВІДОМОСТІ ПРО ПОХІД



1. Вид туризму: водний.
2. Категорія складності: перша.
3. Район подорожі: Поділля.
4. Терміни проведення: 01-07 липня 2019 р.
5. Нитка маршруту: р. Серет: м. Чортків – с. Угринь – с. Росохач – с. Сосулівка – с. Улашківці – с. Милівці – с. Капустинці – с. Лисівці – с. Шипівці – с. Шершенівка – с. Олексинці – с. Мушкарів – с. Мишків – с. Більче-Золоте – с. Монастирок – с. Голігради – с. Лисичники – с. Касперівці – с. Щитівці – с. Кулаківці – с. Городок.
р. Дністер: с. Городок – с. Виноградне – с. Дорошівні – с. Зозулинці – с. Синьків – с. Брідок – с. Митків – с. Мусорівка – с. Колодрібка – с. Устя – с. Самушин – с. Онут – с. Горошова – с. Худиківці – с. Перебиківці – с. Вільхівці – с. Рухотин – с. Дністрове – с. Дзвенигород – с. Рашків – с. Трубчин – с. Гордівці – с. Білівці – с. Пригородок – с. Окопи – с. Ісаківні – смт. Жванець.
6. Протяжність активної частини маршруту: 160 км.
7. Тривалість активної частини: 6 днів з однією – днівкою.
8. Аварійні варіанти виходу з маршруту: з усіх населених пунктів є щоденний зв'язок з м. Кам'янець-Подільським, що дає змогу безперешкодно повернутися у місто постійного проживання.
9. Маршрут пройдено: без використання запасних варіантів.
10. Позитивний висновок про проведення подорожі дала МКК Хмельницького ОЦКУМ. Шифр 222 – 00 – 202320Н0

Список групи

№ п/п	Фото учасника	Прізвище, ім'я, по батькові	Рік народження	Місце роботи (навчання) та займана посада	Домашня адреса	Туристичний досвід
1		Лісовський Андрій Сергійович	1987	керівник гуртка Кам'янець-Подільського ПНВО	м. Кам'янець-Подільський, Кам'янець-Подільський район, Хмельницька область	II кат. скл. У: Водний I кат. скл. У: Водний
2		Галянт Юрій Васильович	1999	студент Кам'янець-Подільського національного університету імені Івана Огієнка	м. Кам'янець-Подільський, Кам'янець-Подільський, Хмельницька область	I кат. скл. У: Водний
3		Вошумірський Іларіон Володимирович	1999	студент Кам'янець-Подільського національного університету імені Івана Огієнка	м. Кам'янець-Подільський, Кам'янець-Подільський район, Хмельницька область	I кат. скл.
4		Наумук Ярослав Васильович	2002	студент Кам'янець-Подільського національного університету імені Івана Огієнка	м. Кам'янець-Подільський, Кам'янець-Подільський район, Хмельницька область	III с. скл.
5		Дребот Володимир Васильович	2001	студент ДПТНЗ «Чернівецький професійний будівельний ліцей»	м. Кам'янець-Подільський, Кам'янець-Подільський район, Хмельницька область	III с. скл.
6		Затворнюк Юрій Ярославович	2001	студент Кам'янець-Подільського національного університету імені Івана Огієнка	с. Капустяни, Новоушицький район, Хмельницька область	III с. скл.
7		Маліновський Олексій Валерійович	2003	учень Кам'янець-Подільської СЗОШ №5	м. Кам'янець-Подільський, Кам'янець-Подільський район, Хмельницька область	I кат. скл.
8		Поцулко Єлизавета Олегівна	2002	учениця Кам'янець-Подільської ЗОШ №2	м. Кам'янець-Подільський, Кам'янець-Подільський район, Хмельницька область	II кат. скл.

Розподіл по екіпажам



Екіпаж першого катамарана (К1)



Екіпаж другого катамарана (К2)

ВІДОМОСТІ ПРО РАЙОН ПОХОДУ

Загальногеографічна характеристика

У відповідності до схеми фізико-географічного районування України, територія, по якій проходить наш маршрут знаходяться у зоні широколистяних лісів, на Західно-Подільській височинній області, у Чортківсько-Кам'янець-Подільському районі. До адміністративно-територіальних одиниць відносяться Тернопільська та Хмельницька області.

Західно-Подільська фізико-географічна область розташована на південь від Опілля. Вона включає Тернопільську рівнину, масив Вороняки, Товтровий кряж, південний придністровський схил Подільського плато від гирла р. Стрипа на заході до Товтрового кряжа на сході (Західне-Подільське Придністров'я). Це південна частина Подільської височини, складена потужною товщею ордовицьких, девонських, крейдових і неогенових осадових відкладень (вапняків, мергелів, пісковиків). Антропогенні відклади, що перекривають малопотужним шаром корінні породи, представлені продуктами їх вивітрювання, лесоподібними суглинками, давніми і сучасними алювіальними утвореннями, галечниками, які складають тераси р. Дністер та його приток.

Територія області має загальний ухил поверхні з півночі на південь: якщо на північній межі абсолютні висоти сягають 400 м, то на півдні вони знижуються до 320 м, а в долині р. Дністер – до 150-110 м. Центральна частина Західного Поділля – майже ідеальна рівнина з ослабленою природною дренажістю, з якою пов'язане оглеєння чорноземних ґрунтів. Південна частина області являє собою ряд плоских, витягнутих з півночі на південь межиріч, які чергуються з глибокими каньйоно-подібними долинами. З глибоким врізом річкових долин пов'язана велика роль ґрунтових вод у режимі рік. Ці води забезпечують 35-50 % об'єму їх річного стоку. На відміну від інших областей, Західно-Подільська характеризується ландшафтами з високим землеробським освоєнням.

Орні землі становлять 75-80 % угідь, залісеність – 10 %. В історичний час тут переважали широколистянолісові ландшафти, залишки їх наявні на Товтровому пасмі, горбогір'ях. Плоскі вододільні рівнини були вкриті лучними степами з дерновинними злаками, різнотрав'ям, бобовими, які донині майже не збереглися.

У сучасній ландшафтній структурі цієї області поєднуються широколистянолісові, лісостепові й лучно-степові ПТК. На півночі області виділяють дуже розчленовані структурно-денудаційні горбогір'я з дубово-

буковими дібровами на темно-сірих і сірих лісових ґрунтах. Найбільш вираженими вони є на масиві Вороняки, який простягається від масиву Гологори до Кременецького кряжа. Абсолютні відмітки висот сягають тут 350-400 м. Характерними є зрілі форми рельєфу ерозійно-денудаційного походження, поширення таких останцевих форм, як "гори" Почаєвська, Підкамень, Білий Камінь. Ці місцевості утворюють верхній ландшафтний рівень.

Завдяки згаданому раніше височинному положенню, розчленованості поверхні, значній зволоженості атмосферними опадами тут сформувалися сірі лісові ґрунти під дубово-буковими угрупованнями. Для горбогірних місцевостей характерні урочища вододільних останців із сільськогосподарськими угіддями, балок, ярів з чагарниковою рослинністю, конусів виносу, які тепер є сільськогосподарськими угіддями завдяки чорноземам опідзоленим, що розвинулися на конусах.

Тернопільську рівнину утворюють плоскі мало розчленовані, або слабохвилясті лесові рівнини з чорноземами типовими малогумусними й опідзоленими, давніми і сучасними улоговинами стоку, долинами з пологими схилами. Острівне поширення мають розчленовані місцевості з дібровами на сірих лісових ґрунтах. У просторовій ландшафтній структурі досить помітні балково-яружні долинні місцевості. Лучно-степові ландшафти (минулі) тепер повністю господарськи освоєно. Землеробське освоєння тут дуже високе (75-85 %) завдяки вирощуванню озимої пшениці, цукрового буряка, кукурудзи, картоплі, плодово-ягідних культур, садів та ін.

У ландшафтній структурі півдня області значні площі займають терасові місцевості з темно-сірими і сірими лісовими ґрунтами під грабовими дібровами. Терасові місцевості утворюють східчасті ландшафтні рівні. Водночас вони розчленовані глибокими долинами річок Серет, Нічлава, Збруч, Смотрич. Тому утворилися хвилясті межирічні рівнини, між якими пролягають глибокі рівнини меридіонального напрямку. На їх крутих схилах відслонюються міоценові вапняки, крейдові породи, девонські пісковики, силурійські вапняки і сланці, що надає унікальних рис цим формам. Вражають стрімкі, майже прямовисні схили річкових долин, характерні для зовнішніх дуг врізаних меандр. Верхів'я схилів вкриті низькорослими лісами і чагарниками з граба, в'яза, липи, ліщини, бересклета, які запобігають розвиткові ерозійних процесів. На внутрішніх дугах меандр схили пологі, вони утворені серією терас, що складені галечниками, глинистими породами. Їх перекривають лесові відклади, на яких сформувалися сірі лісові ґрунти і чорноземи опідзолені. Ці землі придатні під плодові сади, городні культури.

Господарському їх використанню заважають балки, яри, крутосхиліві долини.

Особливо помітними природними комплексами цієї області є товтрові пасмово-горбисті височини, складені рифовими вапняками, з грабовими дібровами на опідзолених ґрунтах. Відомий Товтровий кряж (або Медобори) є бар'єрним неогеновим рифом, що простягається на 200 км. Він збудований літотамнієвими водоростями, мшанками, коралами тортонського і сарматського морських басейнів.

Товтри простягаються від Під каменя, через населені пункти Збараж, Скалат, Крутилів, Кам'янець-Подільський і потім за ріку Дністер. Абсолютні висоти товтрових пасом сягають 435 м, середні відносні становлять 40-60 м, а на відрізку між Збручем і Кам'янцем-Подільським – 100 м. Товтрове пасмо є плосковершинним, рифові вапняки, що його складають, вкриті суглинками малої потужності. По обидві сторони від Товтровою пасма є окремі горби зі скелястими вершинами і досить пологими схилами. На території Товтр налічується близько 100 видів реліктових рослин, їх пологі схили вкриті дубово-грабовими лісами.

Рекреаційними і пізнавальними ресурсами області є численні карстові печери, скелясті й залісені урочища. Унікальна природа Товтрових ландшафтів, наявність принадних природних, історичних, рекреаційних об'єктів стали основою для організації природного національного парку "Подільські Товтри". Крім того, організовано заказники. Серед них заказник "Жижавський ліс", що знаходиться біля с. Зелений Гай Тернопільської області на лівому березі р. Дністер. Це єдиний у Західному Поділлі ліс із дуба скельного, в його чагарникових заростях росте таволга польська, в ньому поєднуються бореальні, середньоєвропейські, степові та середземноморські види рослин. Ландшафтно-ботанічний заказник "Обігова" знаходиться біля с. Добровляни Тернопільської області. У ньому охороняються грабові й дубово-грабові діброви. Своєрідність заказнику також надає його приуроченість до схилів Дністра, розрізаних глибокою і вузькою долиною. Заказник "Дача Галілея" (1956 га) знаходиться біля с. Улашківці Тернопільської області, на межирічному плато, на підвищених ділянках якого ростуть грабово-дубові ліси на сірих і світло-сірих ґрунтах. Тут охороняється один із найбільших дубових лісів, типових для Подільської височини широколистянолісових ландшафтів.

З інших природоохоронних об'єктів виділимо такі: 1) пам'ятку природи "Подільська діброва", яка знаходиться неподалік Жижавського лісу на схилах р. Дністер; 2) Гермаківський дендропарк із 1500 видів і форм дерев і чагарників на Тернопільщині; 3) великі та довгі карстові печери-лабіринти,

такі як Оптимістична (212 км), Озерна (117 км). Кришталева (23 км). Млинки (27 км), Вертеба (9 км). За довжиною печера Оптимістична друга у світі. У печері є вузькі коридори (1,5-2,0 м), а також великі зали, оригінальні сферичні, або горизонтальні зводи, каміни з різнокольоровими гіпсовими кристалами на стінах. Ці карстові печери є об'єктом спелеологічних, геологічних, гідролого-кліматичних, рекреаційних і геоекологічних досліджень як наукової основи їх раціонального використання та охорони.

Туристська характеристика

В сучасних умовах відпочинок розглядається не тільки як специфічна сфера життя і активної діяльності, але і як галузь економічної діяльності, коли надання умов відпочинку стає не тільки послугою, але й товаром. Найбільший оздоровчий та рекреаційний вплив робить природне середовище, перебування людини на природі, спілкування з природою.

Сприятливий клімат Західно-Подільської височинної області, красиві природні ландшафти, природні лісові масиви, водні простори, лікувальні гідромінеральні джерела, пам'ятники природи, багатюща історія нашого краю дуже привабливі для організації відпочинку, туризму та лікування. А зручне географічне положення, роздоріжжя східно- і центральноевропейських туристичних маршрутів, певна новизна і природна незайманість об'єктів можуть стати надзвичайно привабливими і для іноземних туристів.

Різноманітність природних ресурсів дозволяє організацію різних видів відпочинку:

- відпочинку «вихідного дня»;
- спортивного;
- спортивно-туристичного;
- пізнавально-туристичного;
- навчально-пізнавального;
- науково-дослідного.

Походи на цій території можуть бути організовані не лише з водного виду туризму.

Серед локальних і протяжних перешкод на нашому маршруті можна

виділити:

- дерева, що нахилилися над водою в результаті підмиву берега;
- затоплені дерева, корчі, топляки, які затримують рух катамарана;
- підводні камені при середній і низькій воді, які можуть зіпсувати оболонку судна;

- перекати – ділянки річки де русло повертає або розширюється, у результаті чого течія сповільнюється й утворюється кам'яниста обмілина (глибина річки мінімальна);
- пороги, що характеризуються збільшеним перепадом висоти, безладним розташуванням в ньому валунів і скельних порід;
- палі зруйнованих мостів;
- мости підвісні і на опорах;
- надводні триси;

Можливість поповнення продуктами харчування, надання невідкладної медичної допомоги, наявність торгівельних закладів, відділень зв'язку була у всіх більших населених пунктах, біля яких проходив наш маршрут, а саме: м. Чортків, с. Росохач, с. Сосулівка, с. Улашківці, с.Лисівці, с. Мишків, с. Більче-Золоте, с. Каспівці, с. Зозулинці, с. Колодрібка, с. Горошова, с. Дзвенигород, с. Трубчин, с. Окопи, с. Ісаківці, с. Жванець.

Щодо надання допомоги туристам в Тернопільській та Хмельницькій областях діє Державна служба України з надзвичайних ситуацій (ДСНС), а саме підрозділ ДСАРСПРТ МНС. Екстрений виклик рятувальників можна здійснити за телефоном +38 (0352) 43-43-30 (в Тернопільській області) та +38 (0382) 69-91-17 (в Хмельницькій області).

Загальна характеристика р. Серет

Довжина річки – 258 км, площа водозбору – 3900 км².

Відноситься до категорії середніх річок, ліва притока Дністра.

Головний напрямок течії з півночі на південь.

Ширина річища у горішній течії – 4-10 м, а у нижній течії – 25-50 м.

Долішня течія характерна глибоким, вузьким яром.

Річка зарегульована численними ставками та водосховищами: Залозецьке, Вертелківське, Івачівське, Тернопільське, Скородинське, Касперівське.

Діють дві ГЕС: Скородинці, Більче-Золотецька, Касперівка.

Загальна характеристика р. Дністер

Дністер бере початок на північному схилі Карпат, з джерел, що виходять на північно-західному схилі гори Розлуч, біля с. Вовче на висоті близько 760 м, впадає в Дністровський лиман Чорного моря, за 35 км на південний захід від м. Одеси.

Його загальна протяжність – 1352 км площа водозбору 72100 км². Загальне падіння 759 м, середній нахил водної поверхні – 1,78%.

Русло рік звивисте, має ширину 50-300 м. Середня швидкість течії – 0,8-1 м/с. Дно гравійне, кам'янисте. Береги круті, обривисті складені суглинками (глинистими і хрящуватими), місцями супіщаними ґрунтами, на окремих ділянках скалисті.

На ділянці басейну випадає 500-700 мм опадів, причому 80% із них припадають на теплий період року.

Режим середньої ділянки Дністра висвітлюється на 2-х водопостах: в с. Нижнів Ів.-Франківської області та в м. Заліщики. Маючи складний характер живлення, режим річки характеризується весняною повінню та літньо-зимовою меженню, яка постійно переривається підйомом води під час випадання зливових дощів (дощовими паводками) у теплий період року і відлигами – зимою.

**Розклад руху пасажирського транспорту
за прокладеним туристичним маршрутом**

Час відправлення	Маршрут	Вартість проїзду (грн.)
07:20;	Кам'янець-Подільський –	79.60
14:40;	Чортків	
	Кам'янець-Подільський –	89.50
	Бучач (через Чортків)	
06:05;	Чортків- Кам'янець-	81.30
08:30;	Подільський	
14:35;		
15:35;		
17:35;		

Краєзнавча характеристика

Перелік основних історичних місць, природних та архітектурних пам'яток, з якими учасники походу мали змогу ознайомитися протягом походу та після нього:

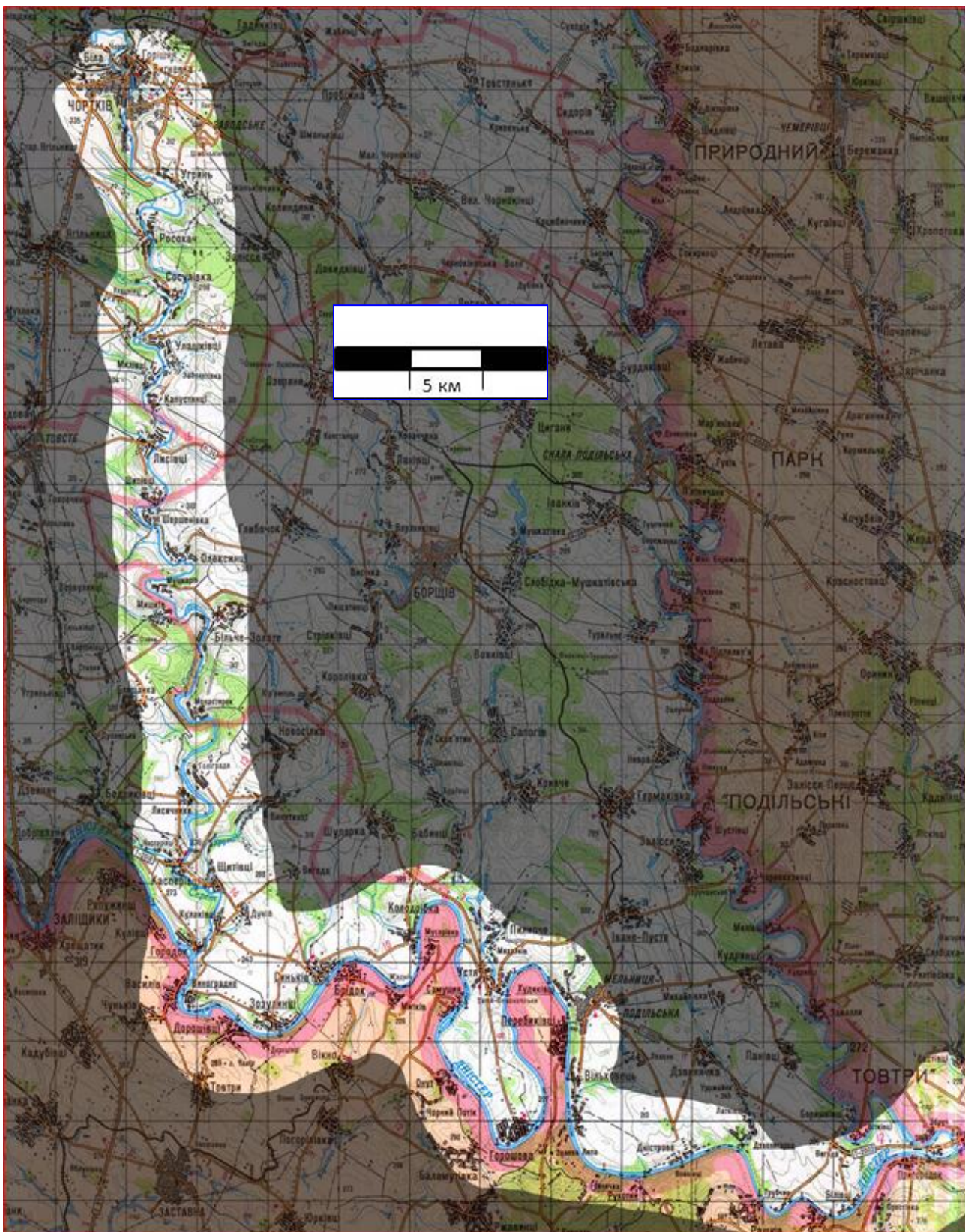
1. Чортківський замок – Замок Гольських (початок XVI ст.)
2. Стара ратуша з годинниковою вежею (1924, м. Чортків)
3. Храм Успіння Пресвятої Богородиці (1583, дерев'яна, м. Чортків)
4. Нова ратуша – будинок міського магістрату (1930, м. Чортків)
5. Чортківська катальпа – ботанічна пам'ятка природи місцевого значення

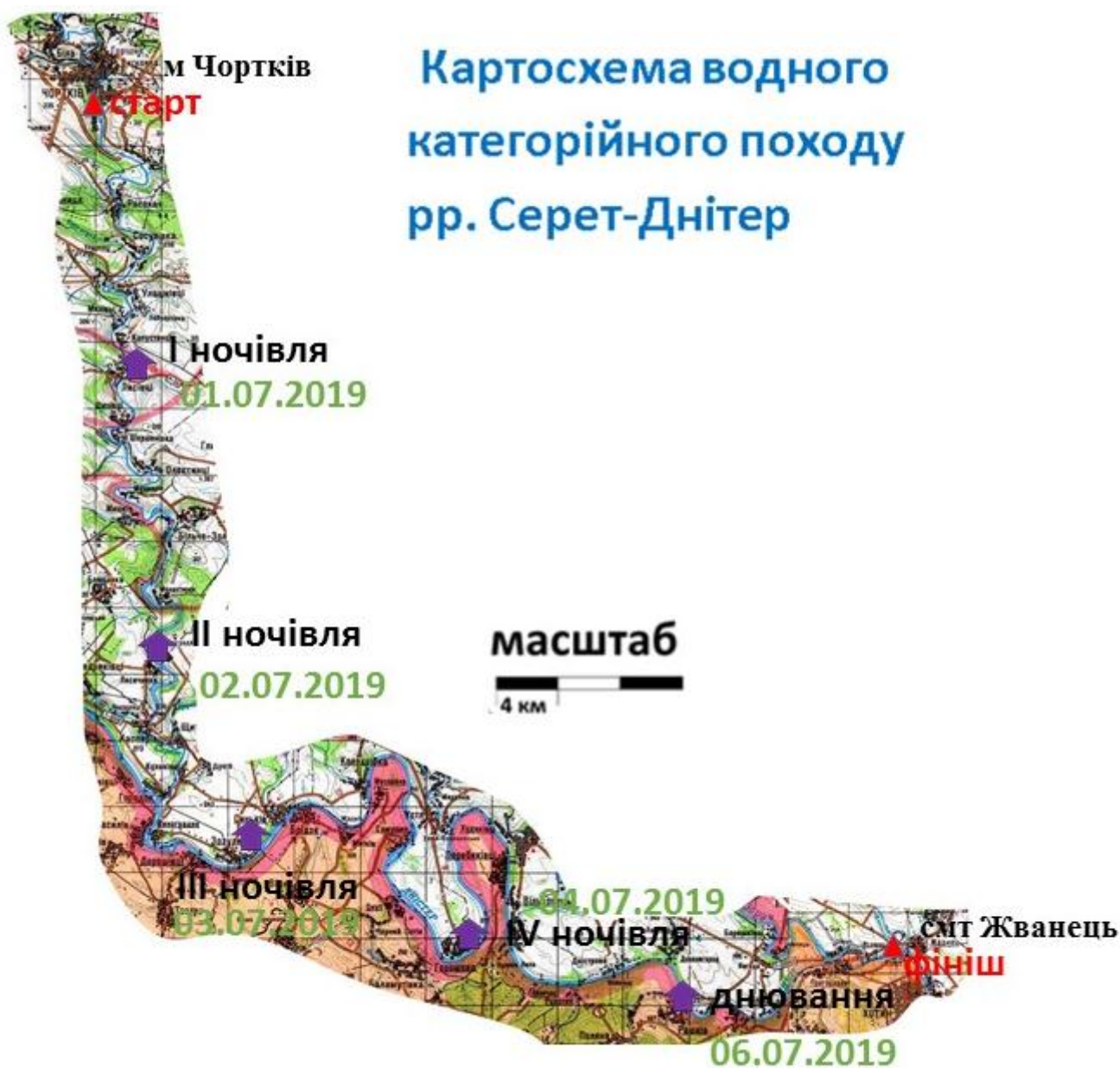
6. Ботанічні пам'ятки природи місцевого значення: Монастирські сосни, Сосна Веймутова, Шкільний дуб, Платани-кучерики та Платани ім. З. І. Довголюка (м. Чортків)
7. Пам'ятники воїнам-односельцям, полеглим у німецько-радянській війні 1958 (с. Росохач)
8. Пам'ятний хрест на честь Незалежності України (1991, с. Росохач)
9. Історична пам'ятка села – Сосулівська школа (1935, с. Сосулівка)
10. Церква святої Покрови (с. Сосулівка)
11. Хрест на честь скасування панщини (друга пол. XIX ст., с. Сосулівка)
12. Сільський млин (1878 р., с. Сосулівка)
13. Лісовий заказник загальнодержавного значення «Дача Галі лея» (поблизу с. Улашківці)
14. Пам'ятки природи – Улашківська печера, Стінка Улашківська та Улашківські сосни
15. Церква Перенесення Чесних Мощей святого Миколая (1890, мурована, с. Олексинці)
16. Костьол (1928), церква св. Димитрія (1784, мур., с. Мишків)
17. Костел-усипальниця Сапегів (1839р., с. Більче-Золоте)
18. печера Вертеба (північно-східної околиці с. Більче-Золоте)
19. Церква Воздвиження Чесного Хреста (XVIII ст., с. Монастирок)
20. Печера «Язичницька» (печера-храм дохристиянського часу), поблизу розташований язичницький жертвник – камінь «Довбуша» (с. Монастирок)
21. Церква св. Георгія, церква св. Параскевії (с. Касперівці)
22. Руїни римо католицької каплиці (1910 р., с. Касперівці)
23. Вапнякова брила із видовбаним зображенням святого Онуфрія (XVIII ст., с. Касперівці)
24. Касперівський ландшафтний заказник
25. Церква святого Димитрія (1862, дерев'яна, с. Кулаківці)
26. Церква Перенесення мощів Св. Миколая (1630р., с. Синьків)
27. Синьківська кострицева степова ділянка
28. Ботанічна пам'ятка природи загальнодержавного значення Урочище Глоди (поблизу с. Колодрібка)
29. Церква св. Миколая (1724, мур., с. Трубчин)
30. Геологічна пам'ятка природи місцевого значення Відслонення силуру в с. Трубчині
31. Дві брами: західна – Львівська і східна – Кам'янецька (реставровані 1905, с. Окопи)
32. Вірменський костьол "Непорочного Зачаття Богоматері" (с. Жванець).

ГРАФІК РУХУ ГРУПИ ПО МАРШРУТУ

День в дорозі	Дата	Ділянка маршруту (початковий та кінцевий пункти ділянки)	Пройдений шлях (км)	Чистий ходовий час (год.,хв)	Природні та штучні перешкоди небезпечні ділянки	Примітка
перший	01.07. 2019	м. Чортків – с. Лисівці	23	5 год 10 хв	Галечні коси, Верболози навислі над руслом, підвісні мости	Сонячно.
другий	02.07. 2019	с. Лисівці – с. Голігради	29	7 год 00 хв	Галечні коси, Верболози навислі над руслом, підвісні мости, дерев'яні мости низько розміщені над водою, дамба водосховища.	Сонячно. Легкий вітер. Перед обідом дощ.
третій	03.07. 2019	с. Голігради – с. Зозулинці	28	5 год 30 хв	Галечні коси, Верболози навислі над руслом, підвісні мости, дамба водосховища. (до входу в р. Дністер)	Сонячно.
четвертий	04.07. 2019	с. Зозулинці – с. Горошова	29	5 год 30 хв	Діючі понтонні переправи	Хмарно з проясненням.
п'ятий	05.07. 2019	с. Горошова – с. Рашків	34	6 год 00 хв		Сонячно. Вітряно.
шостий	06.07. 2019	днювання в с. Рашків				Сонячно.
сьомий	07.07. 2019	с. Дзвенигород – смт. Жванець	17	4 год 00 хв		Сонячно.
Активним способом пересування 160 км.						

ОГЛЯДОВА КАРТА МАРШРУТУ





ТЕХНІЧНИЙ ОПИС МАРШРУТУ.

01.07.2019

Перший день. Прибуття до м. Чорткова. м. Чортків – с. Угринь – с. Росохач – с. Сосулівка – с. Улашківці – с. Милівці – околиці с. Лисівців (ночівля). Пройдено – 23 км. **Чистий ходовий час** – 5 г. 10 хв.

8.00. Збір групи в туристсько-краєзнавчому відділі ПНВО за адресою Довга, 3.

8.30. Трансфер замовленим автобусом з Кам'янця-Подільського до м. Чортків.

11.00. Прибули в м. Чортків, оскільки берега забудовані, або захаращені, розміщуємося для стапелю під дорожнім мостом.

11.30. Розпочали збір плавзасобів перед сходження на воду [Фото 1].

12.00. Вийшли на маршрут [Фото 2], який розпочали на р. Серет в м. Чорткові від дорожнього моста. Сонячно, легкий вітер. Рівень води у р. Серет вище середнього.

13.10. Подолали перешкоду у вигляді автодорожнього моста у с. Угринь [Фото 3]. Перешкоду проходимо ближче до правого берега.

13.40. Перед навісним містком в с. Росохач [Фото 4] тримаємося лівого берега, для зручного проходження катамаранів з учасниками

14.00. Подолали дорожній міст в с. Росохач [Фото 5], глибокий лівий прохід завалений деревом, потрібно проходити по центру, обережно, бо у воді сховані сталеві дроти старого моста.

14.10. Обідній перекус [Фото 6].

15.30. Фото на фоні дорожнього моста в с. Сосулівка [Фото 7].

15.45. Подолали перешкоду у с. Сосулівка, якою виявився підвісний міст через річку, що піднятий над водою всього на 30-40см посередині та на 60-70 біля берегів. Зручним для проходження виявилось місце біля лівого берега.

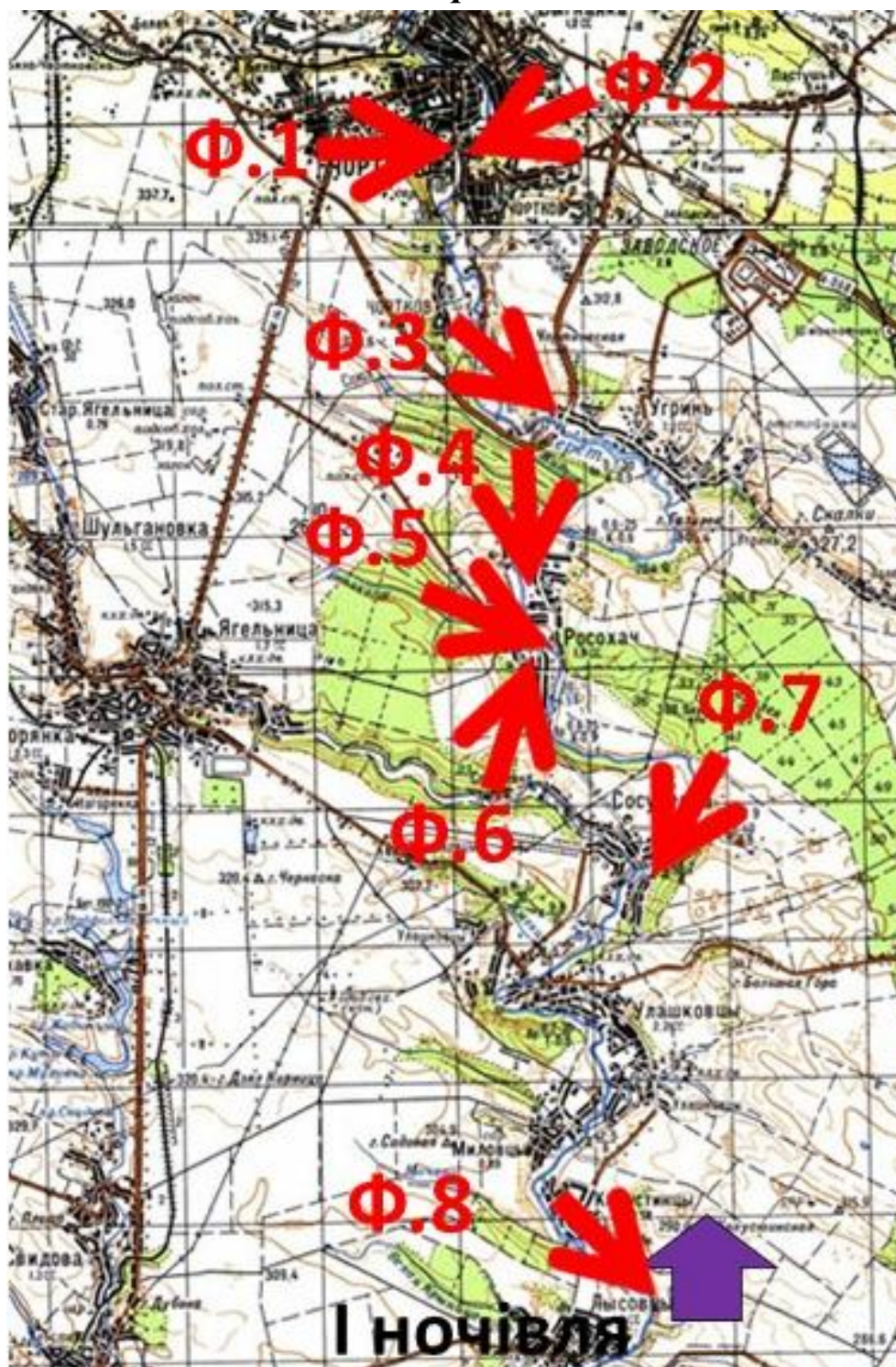
16.30-16.40. Подолали три навісних моста (натягнуті на достатній висоті для проходження плавзасобами навіть після сильних опадів) та два дорожніх моста в с. Улашківці.

17.30. Пропливаємо меандру річки Серет, що омиває с. Капустинці.

18.10. Зупинка на північній околиці с. Лисівці, за 300 м до села, на лівому березі р. Серет, місце ночівлі перша надзаплавна тераса. Джерело розміщено за 50 м від табору на схід, дров достатньо на березі (місцеве населення вивозить сюди обрізки з садів). Організація бівуаку [Фото 8].

22.00. Відбій.

Картохема 1.



М 1:100 000

Ф. 5



фотографія та номер фотографії
напрямок зйомки та точка
фотографування на кінці стрілки
місце першої ночівлі



Фото 1. Підготовка катамаранів до стапелю



Фото 2. Перед спуском на воду



Фото 3. Автодорожній міст в с. Угринь



Фото 4. Навісний міст в с. Росохач



Фото 5. Дорожній міст в с. Росохач



Фото 6. Обід в с. Росохач



Фото 7. Дорожній міст в с. Сосулівка



Фото 8. Розміщення біваку

02.07.2019

Другий день. с. Лисівці – с. Шипівці – с. Шершенівка – с. Олексинці – с. Мушкарів – с. Мишків – с. Більче-Золоте – с. Монастирок – с. Голігради (ночівля). **Пройдено** – 29 км. **Чистий ходовий час** – 7 г. 00 хв.

7.00. Загальний підйом і приготування їжі. Сніданок. Згортання бівуаку.

9.00. Сходження на воду та вихід на маршрут.

9.20. Зупинка в с. Лисівці для закупки хліба та солодоців. Сфотографувалися біля мосту в с. Лисівці [Фото 9].

9.50. Продовжили маршрут та пройшли навісний міст.

10.30. Обнесення плавзасобів через понтонний міст, по правому березі річки, обноси плавзасобів становив 40 м в межах с. Шипівці.

11.25-11.55. Проходження та обнесення трьох дерев'яних містків в с. Олексинці. Обноси здійснювалися по лівому берегу.

12.10 Пройшли дорожній міст в с. Олексинці [Фото 10].

12.50. Проводка плавзасобів під дерев'яним містком села Мушкарів.

13.00. Здійснення зупинки, щоб перечекати дощ і обіду в селі Мушкарів [Фото 11].

14.40. Вихід на маршрут.

16.00. Вхідження у Більче-Золотецьке водосховище.

16.40. Перенесення плавзасобів по лівому берегу через греблю Більче-Золотецького водосховища [Фото 12,13]. На берег потрібно виходити за 100 м до ГЕС, місце виходу це – під'їзд до води, рибаки спускають там свої плавзасоби для рибалки. Близько 200 м потрібно переносити катамарани.

17.30. Вхідження в Касперівське водосховище. Течія майже відсутня.

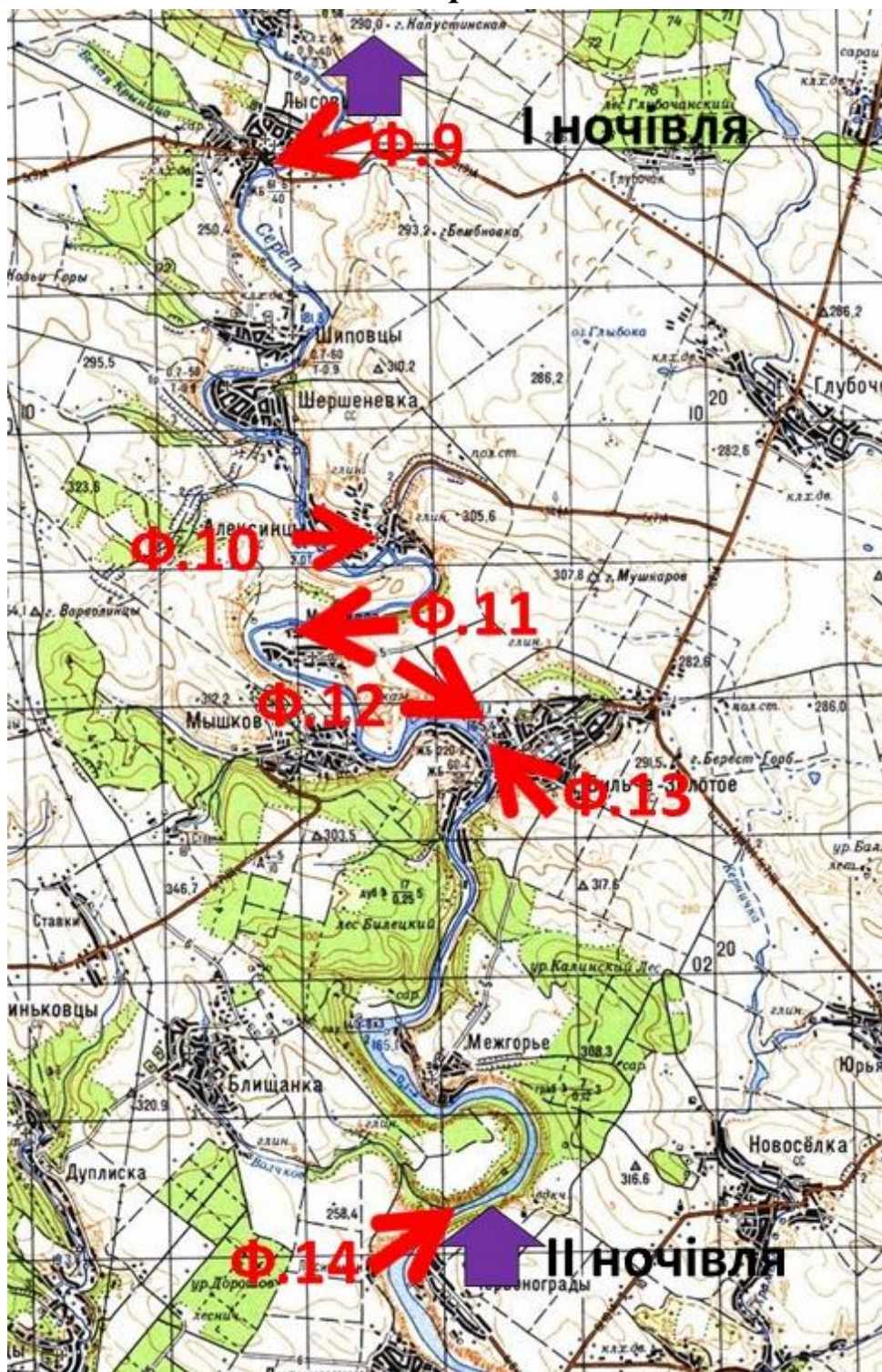
18.00. Проплили скельний монастир в с. Монастирок, тут русло роздвоюється через близькість Касперівської ГЕС. Праве русло глибоке з помітною течією, а ліве русло – спокійна вода та сильне замулення. Русла розділяють камишові зарості.

18.20. Зупинка на лівому березі р. Серет в околицях с. Голігради, до села 500 м, джерело знаходиться в 20 м від бівуаку, а дрова навколо бівуаку [Фото 14].

19.20. Організація табору, приготування вечері та здійснення ночівлі.

21.00 Відбій.

Картосхема 2.



М 1:100 000

Ф.18 фотографія та номер фотографії



напрямок зйомки та точка

фотографування на кінці стрілки



місце ночівлі



Фото 9. Дорожній міст в с. Лисівці



Фото 10. Дорожній міст в с. Олексинці



Фото 11. Обід в с. Мушкарів



Фото 12. Перед ГЕС Більче-Золоте



Фото 13. ГЕС Більче-Золоте



Фото 14. Ночівля на околицях с. Голігради

03.07.2019

Третій день. с. Голігради – с. Лисичники – турбаза Росинка – с. Касперівці – с. Щитівці – с. Кулаківці – с. Городок – с. Виноградне – с. Васильків – с. Зозулинці (ночівля). **Пройдено** – 28 км. **Чистий ходовий час** – 6 г. 30хв.

7.00. Загальний підйом і приготування їжі. Сніданок. Згортання табору.

9.00. Перевірка справності спорядження та вихід на маршрут [Фото 15].

10.00 Проплили турбазу Росинка при зустрічному невеликому вітрі.

10.30 Сфотографувалися на фоні Касперівської ГЕС [Фото 16].

11.00. Обнесення плавзасобів навколо [Фото 17] Касперівської ГЕС. Перенесення плавзасобів здійснюється по правому березі, територією виділеною під рекреаційну діяльність, а потім ще 250 м по дорозі від ГЕС до першої будівлі в селі.

12.00. Продовження проходження маршруту.

12.30. Зупинка в с. Касперівці для купівлі хліба та солодощів. Організація обіднього перекусу та відпочинку.

14.00. Дорожній міст в с. Касперівці [Фото 18].

16.00. Вихід у р. Дністер [Фото 19]. Рівень води не високий, течія річки достатньо швидка.

17.00. Рухаємося меандрами Дністра, вітер попутній.

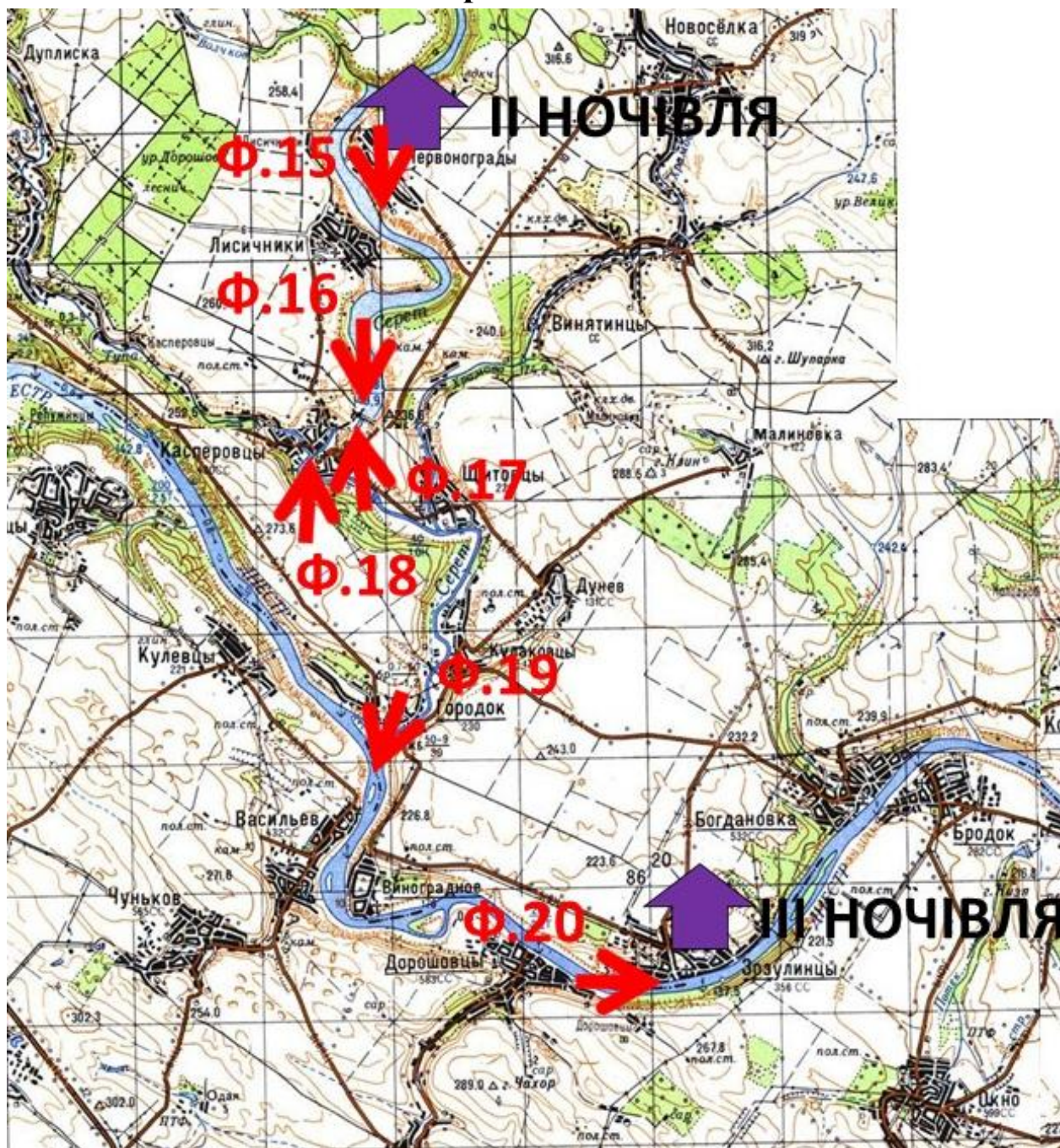
17.40. Подолали переправу в с. Зозулинці [Фото 20].

18.00. Зупинка на лівому березі неподалік с. Зозулинці для розміщення бівуаку [Фото 21].

18.10. Організація табору, приготування вечері та здійснення ночівлі. Бівуак розміщуємо на лівому березі р. Дністер, на надзаплавній терасі, джерело розміщено у 500 м від табору. Дров достатньо для приготування гарячої їжі, але щоб стояти табором довгий час не достатньо.

22.00. Відбій.

Картохема 3.



М 1:100 000



- Ф.18** фотографія та номер фотографії
-  напрямок зйомки та точка фотографування на кінці стрілки
-  місце ночівлі



Фото 15. Перед стартом



Фото 16. Касперівська ГЕС



Фото 17. Перенесення Касперівської ГЕС.



Фото 18. Дорожній міст в с. Касперівці



Фото 19. Місце впадіння р. Серет у р. Дністер



Фото 20. Переправа Зозулинці



Фото 21. Ночівля с. Зозулинці

04.07.2019

Четвертий день. с. Зозулинці – с. Синьків – с. Брідок – с. Митків – с. Колодрібка – с. Мусорівка – с. Устя – с. Самушин – с. Онут – с. Горошова.
Пройдено – 29 км. Чистий ходовий час 5 г. 30 хв.

7.00. Загальний підйом і приготування їжі. Сніданок. Згортання табору.

9.00. Перевірка справності спорядження та вихід на маршрут.

9.30. Проплили біля лесових відслонень в с. Синьків [Фото 22].

11.10. З права від нас насосна станція, с. Мусорівка

11.50. Околиці с. Колодрібка [Фото 23].

13.00. Зупинка біля понтонної переправи у с. Самушин [Фото 24], для набрання питної води та здійснення обіднього перекусу. Питну воду набираємо у криниці на території церкви. Від понтонної переправи потрібно пройти в глиб села 150 м і повернути ліворуч, пройти ще 200 м, праворуч церква.

15.00. Продовження проходження маршруту.

15.30. Русло річки роздвоюється на 2 рукава, лівий з швидкою течією та великими каменями прохідний, а правий спокійна течія і замулений.

15.50. Проплили біля с. Онут [Фото 25].

16.30. Причалили перед островом с. Горошова, для розвідки прохідності рукавів [Фото 26].

16.40. Продовжили рух правим рукавом, де прохідне русло, а ліве русло важко прохідне та завалене камнями.

17.30. Зупинка для розміщення табору.

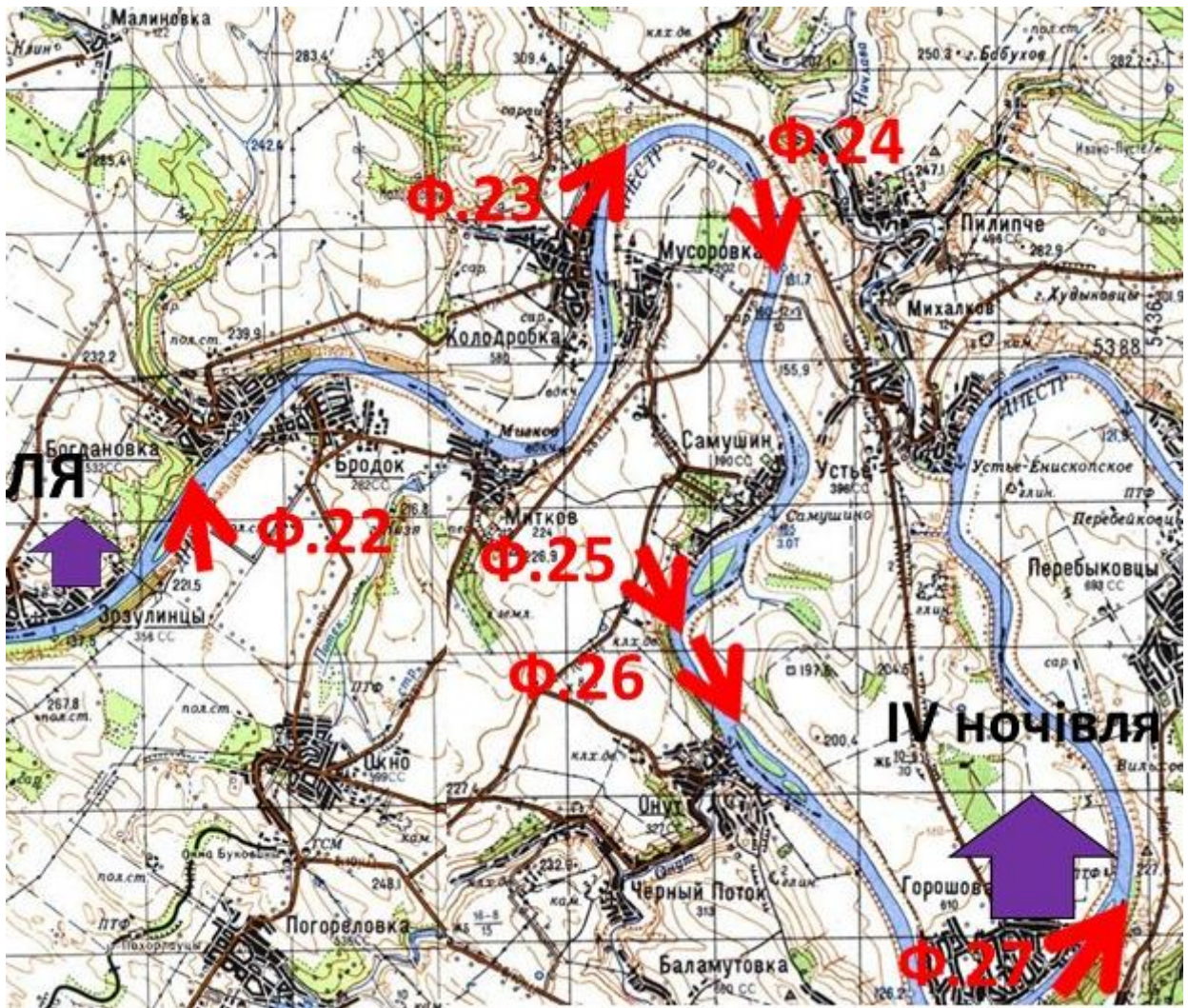
18.00. Організація табору, приготування вечері та здійснення ночівлі. Бівуак розміщуємо на лівому березі р. Дністер [Фото 27], на надзаплавній терасі, джерело розміщено у 300 м на північ від табору. Дров достатньо для приготування їжі. До с. Горошова приблизно 1 км на схід від бівуаку.

18.30-19.00. Вільний час.

19.30. Приготування вечері.

22.00. Відбій.

Картосхема 4



М 1:100 000

Ф.18 фотографія та номер фотографії



напрямок зйомки та точка
фотографування на кінці стрілки



місце ночівлі



Фото 22. Лесові відслонення с. Синьків



Фото 23. Околиці с. Колодрібка



Фото 24. Понтонна переправа с. Самушин



Фото 25. Околиці с. Онут



Фото 26. Острів перед с. Горошова



Фото 27. Краєвид з місця ночівля

05.07.2019

П'ятий день. с . Горошова – с. Устя – с. Худиківці – с. Перебиківці – с. Вільхівці – с. Дністрове – с. Дзвенигород – с. Рашків (днівка). **Пройдено** – 34 км. **Чистий ходовий час** 6 г. 00 хв.

7.30. Загальний підйом і приготування їжі. Сніданок. Згортання табору.

10.00. Перевірка справності спорядження та вихід на маршрут.

12.00. Вийшли за межі села Горошова з зустрічним вітром.

12.20. Досягнення північної вершини Горошівської меандри при сильному попутному вітрі [Фото 28].

13.10. Подолали перешкоду у вигляді понтонної переправа біля с. Перебиківці [Фото 29].

14.00 Зупинка для обіду на околиці с. Вільхівці. Напис на скелі викладений камінням[Фото 30].

15.30. Продовження проходження маршруту.

16.40. Пропливли біля скель в с. Рухотин [Фото 31].

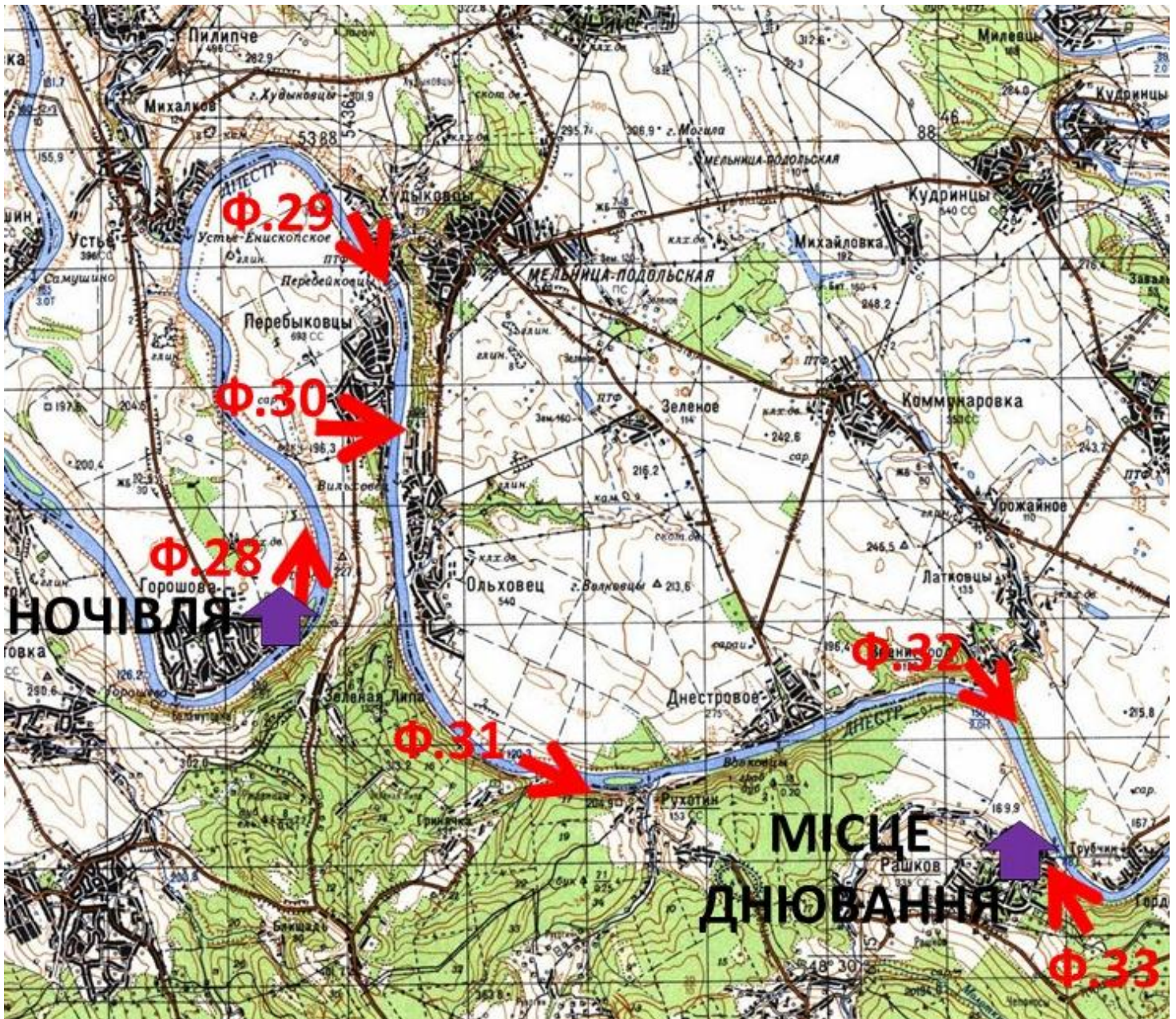
17.40. Огляд відкладів силурійського періоду дзвенигородської та раштівської світи [Фото 32].

19.00. Причал в с. Рашків. Організація табору, приготування вечері та здійснення ночівлі. Бівуак розміщуємо на правому березі р. Дністер на надзаплавній терасі [Фото 33]. Воду набираємо у селі.

20.00. Вечеря.

22.00. Відбій.

Картосхема 5



М 1:100 000



- Ф.18** фотография та номер фотографії
-  напрямок зйомки та точка
-  фотографування на кінці стрілки
- місце ночівлі



Фото 28. Північна вершина Горошівської меандри



Фото 29. Понтонна переправа с. Перебиківці



Фото 30. Напис на скелі викладений камінням с. Вільхівці



Фото 31 . Скелі біля с. Рухотин



Фото 32. Скелі с. Дзвенигород



Фото 33. Ночівля с. Рашків

27.06.15

Шостий день. Днювання.

9.00. Загальний підйом і приготування їжі. Сніданок.

10.00-14.00. Здійснення екскурсії до відкладів силурійського періоду дзвенигородської та раштівської світи на територію Хотинського національного природного парку (Фото 39).

14.30. Обід.

15.00-15.30. Ремонт спорядження.

16.00-19.00. Вільний час.

20.00. Збір групи у таборі, приготування вечері.

21.20. Вечеря при заході сонця.

22.40. Відбій.



Фото 34. Знак, який вказує про територію Хотинського національного парку

28.06.15

Сьомий день. с. Рашків – с. Трубчин – с. Білівці – с. Пригородок – с. Окопи – смт Жванець. **Пройдено** – 17 км. **Чистий ходовий час** – 4 г. 00 хв.

8.00. Загальний підйом і приготування їжі. Сніданок. Згортання табору.

10.00. Перевірка справності спорядження та вихід на маршрут [Фото 35].

10.30. На території національного природного парку Хотинський в с. Рашків [Фото 36].

11.30. Проплили біля скель в с. Білівці [Фото 37].

12.00. Сфотографували біля околиць с. Городок [Фото 38].

13.00. Впадіння лівої притоки р. Збруч [Фото 39], входження у Дністровське водосховище на підступах до смт. Жванець.

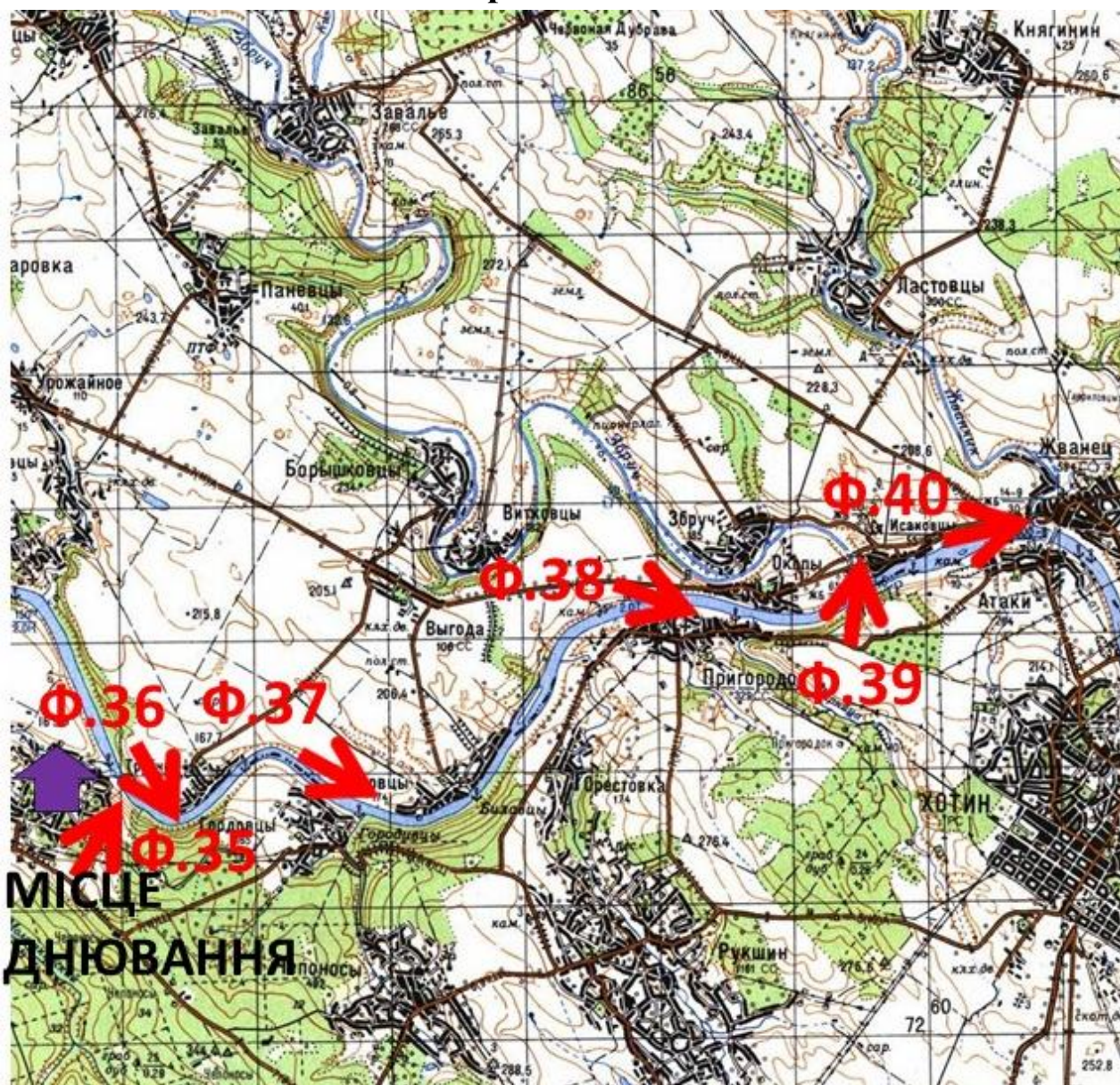
14.00. Завершення походу у смт. Жванець [Фото 40], біля місця впадіння р. Жванець р. Дністер. Кам'янистий берег, під'їзд транспорту до води.

14.10. Складання плавзасобів та індивідуальних речей у транспортники і рюкзаки для транспортування до м. Кам'янця-Подільського.

15.40. Складання речей у мікроавтобус та від'їзд групи до Кам'янця-Подільського.

16.30. Прибуття до Кам'янця-Подільського.

Картосхема 6



М 1:100 000



Ф.18 фотографія та номер фотографії
↘ напрямок зйомки та точка
↑ фотографування на кінці стрілки
місце ночівлі



Фото 35. Підготовка до виходу на маршрут



Фото 36. Скелі Рашків



Фото 37. Скелі с. Білівці



Фото 38. Скелі с. Городок



Місце впадіння р.
Збруч у р. Дністер

Фото 39. Місце впадіння р. Збруч у р. Дністер



Фото 40. Кінцева точка маршруту, на фоні Хотинського моста

КРАСЗНАВЧА РОБОТА НА МАРШРУТІ

Місто Чортків – районний центр Тернопільської області, друге за величиною після Тернополя. Тут функціонують ряд промислових об'єктів (цукровий завод, спиртзавод), наявні ряд цікавих оглядових туристичних об'єктів (Хрестовоздвиженська православна церква 18 ст., та домініканський костел 18 ст.). Завдяки особливостям географічного положення та адміністративним функціям місто є значним транспортним вузлом та має непогано розвинуту інфраструктуру.

Село Уринь (нижче за течією від Чорткова) з туристичних позицій цікаве у першу чергу наявністю спелеоб'єкта – печери «Угринь», що відкрита відносно недавно і теоретично має сполучення з розміщеною неподалік відомою печерою «Млинки».

Більче-Золоте є цікавим туристичним пунктом завдяки великій концентрації тут об'єктів живої та неживої природи, а також пам'яток культури. Печера “Вертеба” – пам'ятка природи і археології розміщена за 2 км на північно-західній околиці села. За багатий археологічний матеріал знайдений у її надрах, печеру називають “Подільською Помпеєю”, (загальна довжина ходів сягає 9 км), відома з давніх часів. Вхід у печеру знаходиться на піднятому вододільному плато. Тут спостерігається протягом року стала температура – +10-12°C, відносна вологість коливається в межах 92-100%. В печері живе багато кажанів. В ній знайдено знаряддя праці та рештки людей, що жили ще 6 тисяч років тому. В цілому печера є важкою для проходження, на маршрути тут допускаються лише досвідчені групи спелеологів.

Крім того у Більче-Золотому цікавими об'єктами є:

- Більче-Золотецький парк (пам'ятка садово-паркового мистецтва), заснований у 1800 році в ландшафтному стилі. Нараховує біля 40 видів дерев, серед яких: вікові дуби, ясени, сосни, горіх чорний та ін.

- відслонення альбських відкладів з косою шаруватістю і джерелом підземних вод. Гідроелектростанція на р. Серет та православний храм 19ст.

На південній околиці с. Більче-Золотого починається ландшафтний заказник загальнодержавного значення «Касперівський», який є структурною складовою регіонального природного парку Дністровський каньйон, що простягається до кінця маршруту. До с. Касперівці прибережні частини річкової долини мають статус зон обмеженого відпочинку, лише на правому березі біля с. Монастирка, біля с. Лисичників та на лівому березі біля с. Касперівці споруджено стаціонарні відпочинкові бази.

У селі Монастирок ще в 9 ст. нашої ери з'являється монастир у печерах. Назва печери «Язичницька говорить про те, що раніше це місце могло бути

дохристиянським поганським капищем. Поруч з невеличкими лабіринтами монастиря є величезний камінь-дольмен, невідомо як поставлений на невеликі камінці, що слугують йому своєрідними «ніжками». На камені вирубано хрест. Недалеко звідси – споруди монастиря 16 ст.

По обох берегах зустрічаються струмки з каскадами водоспадів. Тут можна побачити ряд кам'яних останців різної форми, що розкидані по схилу. Їх називають «сфінксами». На протилежному березі річки знаходяться чотири стовпоподібні останці – «Сеноманські богатирі».

У верхній частині схилу біля с. Голігради є вапнякова печера «Дятел» у якій археологами було знайдено давні людські останки.

Село Лисичники, відоме з 1641 року. У ньому є кімната-музей присвячений історії села, та церква Святої Покрови, побудована у 1898 році з розписами художника Івана Ставничого. В урочищі «Ярмівка» неподалік села 14 травня 1944 року відбувся нерівний бій між сотнею УПА, якою командував сотник Голуб і військом НКВС. Про цей бій складено пісню «В знанім лісі при Ярмівці». На місці, де стояв курінь Голуба, зараз побудовано пам'ятник.

У Касперівцях цікавими туристичними об'єктами є: церква святого Георгія, збудована у 16 столітті; церква святої Параскевії (1776 рік); барельєфне зображення святого Онуфрія на вапняковій скелі; гідроелектростанція; геологічне відслонення «Касперівські скелі».

Нижче с. Касперівці долина є суцільною господарською зоною, де завдяки сприятливим мікрокліматичним особливостям розвивається тепличне овочівництво. Часом зустрічаються компактні тепличні забудови до 10 теплиць підряд (с. Кулаківці.)

Село Щитівці, що розміщене за 2 км. нижче с. Касперівці відоме з 1547-го року. Тут знаходиться церква Вознесіння Христового побудована в 1776 р. В урочищі «Бринів» споруджено пам'ятний монумент на місці загибелі 76-ти воїнів УПА.

В межах с. Кулаківці цікавими оглядовими туристичними об'єктами є руїни замку 17 ст. та дерев'яна церква св. Дмитрія 1862 року.

У селі Городок, де Серет впадає у Дністер утворюючи значну дельту. У середні віки Городок був оборонним містечком із замком і земляними укріпленнями. Зберігся палац графів Борковських (зараз приміщення школи).

Починаючи від гирла Серету і до села Виноградне – чотириьохкілометрова зона обмеженого відпочинку для сіл Городок і Виноградне. Тут розміщена пам'ятка природи місцевого значення «городоцька стінка»

Між селами Виноградне і Зозулинці, відрізок Дністра протяжністю 4 км віднесено в зону покою. В цій зоні розташовано ботаніко-ентомологічна пам'ятка природи місцевого значення "Зозулинська степова ділянка". В центрі цієї ділянки знаходиться "Святе джерело і Капличка", які активно відвідуються місцевим населенням. На цій ділянці збереглося чимало степових залишків колишніх подільських степів.

Ковила волосиста займає верхню частину схилу, волошка східна в більшості зростає в зоні "Святого джерела", по всій площі зростають: осока низька і гірська, цибуля круглоголова, полин австрійський, підмаренник, оман шершавий і британський, вероніка колосиста і лежача та багато інших. А нижче села Зозулинці в лісі над Дністром знаходиться друга ділянка де зростає сон великий.

За селом Синьків з під схилів Дністра витікають джерела і тут панують вологолюбні рослини: хвощ великий – міжльодовиковий релікт, очерет звичайний, а серед деревних порід – тополя біла, осика, різноманітні чагарники. Урвисті схили місцями порослі півниками угорськими, зустрічається цибуля круглоголова, кругла і подільська; сріблиться ковила пірчаста. Найчарівніший куточок Західного Поділля заповідна степова ділянка "Синьків", що знаходиться на так званому Дністровському валу. Тут зростають ковила волосиста і пірчаста, цибуля подільська, сон великий і чорніючий, горицвіт весняний, айстра степова, ясенець білий, цмин пісковий, та багато інших.

Між селами Синьків і Колодрібка - п'ятикілометрова зона покою. За селом Колодрібка розташоване урочище "Глоди" – ботаніко-ентомологічна пам'ятка природи загальнодержавного значення. Вона розташована на урвистому, високому (понад 200м), малодоступному березі Дністра і займає центральну частину меандри. В свій час урочище "Глоди" було найціннішою і найбагатшою ділянкою рослинного світу Дністровського каньйону, але внаслідок наступу деревно-чагарникових порід на степові ділянки, які розміщались серед заростів глоду, трав'яниста рослинність знаходиться в пригніченому стані, на межі зникнення.

Тут Дністер круто повертає з півночі на південь до с. Горошова, яке входить у зону обмеженого відпочинку протяжністю 5 км.

Від с. Горошова Дністер круто повертає з півдня на північний захід до с. Устя. Ця ділянка Дністра протяжністю 9 км входить у зону спокою. На лівому урвистому схилі Дністра, над с. Устя, розташована Надустянська степова ділянка – ботаніко-ентомологічна пам'ятка природи місцевого значення. Тут зростають сон чорніючий, горицвіт весняний, цибуля круглоголова, холодок лікарський та багато інших.

Від села Устя до села Вільховець – зона обмеженого відпочинку протяжністю 11 км. У цій зоні на лівому схилі Дністра розташовані три пам'ятки природи місцевого значення, а саме Устянська ділянка, де на галявинах серед соснових культур зростає ковила волосиста, ближче с. Худиківці на стрімкому березі Дністра, на території Гермаківського лісництва відслонюються гірські породи нижньокрейдових відкладів - палеонтологічна пам'ятка природи місцевого значення. Ці відслонення становлять велику цінність залишками крейдової флори та фауни наприклад лінзоподібні скупчення товщиною 10-20 см фосфоритизованої фауни разом з великою уламків фосфоритизованих дерев.

Відрізок Дністра від с. Вільховець і до с. Дністрове протяжністю 7 км входить у зону спокою. Нижче с. Дністрове на лівому схилі Дністра, в невеличкому яру зберігся контакт силурійських відкладів з нижньодевонськими. Цей унікальний випадок збереження межі силуру з девоном має світове значення.

Село Дзвенигород входить у двокілометрову зону обмеженого відпочинку. Тут, на лівому схилі Дністра біля потічка відслонюється Сокальський горизонт силурійських відкладів, який взятий під охорону держави як стратиграфічну пам'ятку природи місцевого значення. Нижче за потічком, на лівому схилі Дністра, простягається Дзвенигородська степова ділянка. Наскельно-степова рослинність, що зростає на Дністровській стінці, інтенсивно пригнічена деревно-чагарниковими породами і потребує термінового проведення освітлення.

Від нижньої межі зони обмеженого відпочинку с. Дзвенигород до верхньої межі зони обмеженого відпочинку с. Трубчин – зона покою протяжністю 2 км.

В 400м нижче села Трубчин на лівому майже вертикальному схилі Дністра відслонюються суперунікальні відклади верхнього силуро-скальського горизонту. Це є геолого-ботанічна пам'ятка природи загальнодержавного значення.

В лісових урочищах Гермаківського лісництва "Дзвінків" і "Рижки", що поблизу Трубчина, створені культури горіха чорного, їх вік 26-24 роки. Ці унікальні рукотворні ботанічні пам'ятки є резерватами цінних видів дерев-генофонд.

Остання геологічна пам'ятка природи – стратотип силуру. В с. Окопи на схилах Дністра, розташована неподалік гирла Збруча.

Протяжність Дністра від гирла Золотої Липи і до Гирла Збруча становить 245 км.

Четверта зона масового відпочинку розташована де колись до 1939 року когут співав на три держави: на Польщу, Румунію, Східну Україну, а зараз Тернопільщина межує з Чернівецькою і Хмельницькою областями.

Серет – найбільша із приток Дністра в межах області, основна водна артерія Тернопілля. Площа басейну 3900 км², що складає третину площі області. У верхній течії річка має широку заболочену долину, де збудовані великі водосховища – Залізцівське, Вертелківське, Верхньо-Івачівське, Тернопільське. Враховуючи заболочений характер річкової долини Серету у її верхній течії, наявність водоохоронних зон, якість води тут є високою. Ця частина річки придатна для організації короткотривалого відпочинку, рибної ловлі, веслярського туризму. Нижче м. Тернополя долина Серету вужчає, стає звивистою з крутими залісненими схилами, а в південній частині дістає форму каньйону з крутосхилами, стінками, виходами гірських порід. Особливо сприятливою для організації довготривалого відпочинку річка стає від с. Буданів до свого впадіння в Дністер.

Історія Дністра, як водного шляху сягає в глибоку давнину. Ще Геродот згадував про р. Тірас (стародавня назва Дністра).

Дністер бере початок на північних схилах Карпат, з гори Розлуч, поблизу с. Вовчого Львівської області. Спустившись з висоти близько 900 м над рівнем моря, річка гірським потоком прокладає собі шлях по Передкарпаттю, пересікає південно-західний край Подільської височини, протікає по межі України з Молдавією. Довжина річки 1362 км, площа басейну 72100 км².

Русло Дністра дуже звивисте. Річкова сітка розвинута нерівномірно. Найгустіша вона у верхній частині басейну, особливо правобережній, де Дністер приймає велику кількість багатоводних приток, що беруть початок у Карпатах. Притоки, що починаються на Розточчі або Подільській височині – маловодні. У середній течії Дністер приймає переважно ліві притоки, а в нижній їх дуже мало.

У верхній частині (до м. Самбора) Дністер – типова гірська річка, що тече у вузькій долині між скелястими стрімкими берегами. Вийшовши на рівнину, Дністер в межах Сансько-Дністровської низовини тече широкою заболоченою долиною, течія його стає спокійнішою. У середній частині в глибокій вузькій долині, в руслі Дністра, на поверхню виходять щільні вапняки і пісковики, а нижче Кам'янця-Подільського – кристалічні породи (граніти, гнейси, сієніти), які біля селища Ямполья утворюють пороги. Нижче Дубоссар Дністер має широку заплаву, порізану численними протоками, озерами. Долина річки тут досягає 8 – 16 км. Найнища частина Дністра розташована в межах Причорноморської низовини.

Дністер несе багато води. Підвищена водоносність пояснюється тим, що верхня частина його басейну розташована в Карпатах. Саме там починаються численні і багатоводні праві притоки Дністра, що впадають у нього на ділянці від витoku до р. Бистриці Надвірнянської. Вони починаються на висоті від 800 до 1500 м і надають на цій ділянці режиму верхнього Дністра рис, властивих гірським річкам.

Стік Дністра характеризується майже безперервним чергуванням паводків, які проходять по річці як навесні, так і влітку та восени. Високі паводки викликаються раптовим таненням снігу, дощами, а влітку сильними зливами. Літні паводки по висоті часто перевищують весняну повінь. Води Дністра під час паводків несуть багато наносів.

Нижче Самбора, де Дністер вступає на Сансько-Дністровську низовину, під час високих рівнів частину своєї води він віддає у Вишню (притоку Сану). Тут колись проектували з'єднання Дністра каналом з річками басейну Вісли.

Глибоко врізався Дністер у гранітну основу Подільської височини, місцями тече неначе у глибокому каньйоні. Високі скелясті береги іноді нагадують гірські хребти. На берегах виходять на поверхню шари вапняків, глинистих сланців, пісковиків. Місцями річище завалене камінням. «На берегах Дністра виявлено корисні копалини: фосфорити, цементні мергелі, дрібнозернистий пісковик, гончарні глини, трепел, граніт, сієніт, опоку, сланці, вапняки і багато інших будівельних матеріалів.

Використовується Дністер як джерело гідроенергії, для водопостачання, зрошення, судноплавний від гирла до м. Галича. Основні пристані: Галич, Заліщики, Хотин, Стара Ушиця, Могилів-Подільський, Ямніль, Сороки, Рибниця, Дубоссари, Григоріополь, Бендери, Тирасполь.

Підсумки, висновки, рекомендації

У цілому похід здійснено відповідно до плану прописаного в маршрутній книжці. При чіткому дотриманні графіку руху фізичні навантаження на учасників походу будуть не великими, що дозволяє подолати даний маршрут навіть малопідготовленим туристам. Відсутність складних ділянок та зміна масштабів водних об'єктів є сприятливими факторами для використання даного маршруту, як навчального та екскурсійного.

Велике значення має рівень води у р. Дністер, оскільки при подоланні маршруту під час паводку швидкість руху є відносно високою, та зникають проблеми з огинання відмілин та галечних кіс.

Невеликий навісний міст в с. Сосулівка, що на перший погляд здається простим для проходження біля правого берега, насправді, треба проходити біля самого лівого берега з максимальним пригинанням всіх учасників. Якщо цього не дотримуватись, то доведеться випробувати якість рятувальних жилетів.

Для полегшення проходження дерев'яних містків у с. Олексинці рекомендую здійснювати перенесення плавзасобів понад лівим берегом р. Серет, уздовж усього населеного пункту, у холодну чи дощову погоду, щоб не попусвати плавзасоби та не намочити групу туристів у негоду. При відсутньому паводку можна усі дерев'яні містки проходити під містками, лише останній місток необхідно переносити.

Завжди беріть не менше двох фотоапаратів у похід, не покладайтеся на модні телефони. Фото з телефону не завжди високої якості для вміщення у звіт про похід.

Загалом маршрут не складний в проходженні тому, що проходить по річках невеликої складності та в щільно заселеній місцевості. Але треба пам'ятати, що негода на річці завжди приховує небезпеку і до цього треба бути готовим:

хороші карти;

відповідний одяг та взуття;

надійне спорядження;

реальний розрахунок сил.

Цікавих Вам маршрутів і легких сплавів!

Додаток 1.

Спорядження

а) Групове

1.1. Документи

1. Маршрутна книжка
2. Карти, компас
3. Список групи
4. Телефон
5. Ручка, папір, годинник

1.2. Табірне спорядження

1. Намети – 3 шт. (12 кг)
2. Фотоапарати – 2 шт. (1 кг)
3. Сокира – 2шт. (1.2 кг)
4. Ємкість для води
5. Аптечка – 1шт. (0.6 кг)

Всього 14.8 кг

1.3. Кухонно-кострове спорядження

1. Котли
2. Скатертина
3. Дощечка
4. Сірники запаковані
5. Рукавиці робочі
6. Миючий засіб
7. Металева мочалка
8. Мочалка

Всього 2,2 кг

1.4. Спорядження для сплаву

1. Катамарани (К 6) – 2 шт. (64 кг)
2. Весла – 8 шт. (6 кг)
3. Насос – 2 шт. (0.6 кг)
4. Резина для в'язки – 2 комп. (3,5 кг)
5. Мотузка – Д 10мм (0.5 кг)
6. Ремнабір – 1 шт (1.5 кг)

Всього 76.1

б) Особисте

1. Паспорт
2. Гроші
3. Документи і гроші запаковуємо герметично і тримаємо при собі.
4. Рятувальний жилет
5. Штани, куртка, носки і рукавиці.
6. Ліхтарик.
7. Спальник.
8. Килимок
9. Комплект одягу для роботи на березі
10. Білизна, носки та засоби особистої гігієни.
11. Сухого взуття достатньо однієї пари
12. Ніж
13. Кружка
14. Ложка
15. Миска
16. Мотузки для надійного прив'язування рюкзака в чотирьох точках до каркасу і по кругу.
17. Рюкзак якомога більшого об'єму, гермоупаковка для спорядження, одягу, продуктів. Підходять поліетиленові мішки для засолки, один або два, в залежності від розміру, або кусок поліетиленової труби з рулона шириною 70см.

Загальна вага не повинна перевищувати 8 кг на особу.

Додаток 2.

Продукти

1. Цукерки рошен – 3 кг
2. Печево – 5 кг
3. Пшоно – 1 кг
4. Гречка – 5 кг
5. Олія – 1 л
6. Макарони – 6 кг
7. Рис – 2 кг
8. Чай лісма в пакетах пачка 25 пакетиків
9. Каркаде – 0.5 кг
10. Паштет – 10 шт по 200 г
11. Майонез – 2 шт по 1 кг та 1 шт по 0.5 кг
12. Тушонка – 12 шт по 210 г
13. Сало – 5 кг
14. Згущонка – 8 шт
15. Приправа 10 овочів – пачка
16. Цукор – 3 кг
17. Сіль – 1 кг
18. Перець – 4 пакетики
19. Кабачкова ікра – 5 банок
20. Цибуля – 6 кг
21. Картопля – 8 кг
22. Часник – 1 кг
23. Кускус – 1 кг
24. Халва – 20 шт
25. Капуста – 5 кг
26. Огірки – 3 кг
27. Помідори – 5 кг
28. Морква – 2 кг
29. Батончики – 2 кг

Додаток 3.

Ремнабір

1. Плоскогубці
2. Викрутка – набір
3. Шило
4. Гачок
5. Ножиці
6. Напилок
7. Ножовочне полотно
8. Нитки капронові
9. Нитки звичні
10. Голки циганські
11. Голки звичні
12. Наперсток
13. Скотч
14. Запасні поліетиленові мішки.
15. Запальничка
16. Клей для ПВХ
17. Клей «Момент»
18. Набір латок

Загальна вага набору 1,5 кг.

Додаток 4.

Кошторис витрат

1. Трансфер з м. Кам'янець-Подільського до м. Чорткова – 1500 грн
 2. Аптечка – 400 грн
 3. Продукти – 2550 грн
 4. Ремнабір – 150 грн
 5. Трансфер з смт Жванець до м. Кам'янець-Подільського – 500 грн
 6. Друк звіту – 200 грн
- Всього 5300 грн**