

КАМ'ЯНЕЦЬ-ПОДІЛЬСЬКИЙ МІСЬКИЙ ОСЕРЕДОК ФЕДЕРАЦІЇ СПОРТИВНОГО ТУРИЗМУ УКРАЇНИ

ЗВІТ

про пішохідний похід
другої категорії складності
по Українським Карпатам
здійсненої з 5 серпня по 16 серпня 2016 р.

Маршрутна книжка № 8/16П



Керівник групи: Федчук Р.І.

Адреса: с. Гуштин, Борщівського р-н.,
Тернопільської обл.
моб. тел. +38 (067) 735 97 58

Заст. керівника: Кух О. М.

Адреса: м. Кам'янець-Подільський
пр. Грушевського 31а

Маршрутно-кваліфікаційна комісія розглянула звіт і вважає, що похід може бути зараховано всім учасникам та керівнику Федчуку Роману, як похід II категорії складності.

Звіт використовувати в _____
Дата _____

_____ (підпис голови МКК)

Штамп МКК

ЗМІСТ

<u>Довідкові відомості про похід</u>	<u>3</u>
<u>Склад групи</u>	<u>4</u>
<u>Відомості про район походу</u>	<u>6</u>
<u>Графік руху групи</u>	<u>12</u>
<u>Оглядова карта</u>	<u>13</u>
<u>Картосхема маршруту</u>	<u>14</u>
<u>Робочі карти</u>	<u>15</u>
<u>Технічний опис маршруту</u>	<u>18</u>
<u>05.08.16</u>	<u>18</u>
<u>06.08.16</u>	<u>25</u>
<u>07.08.16</u>	<u>32</u>
<u>08.08.16</u>	<u>38</u>
<u>09.08.16</u>	<u>43</u>
<u>10.08.16</u>	<u>48</u>
<u>11.08.16</u>	<u>54</u>
<u>12.08.16</u>	<u>61</u>
<u>13.08.16.....</u>	<u>65</u>
<u>14.08.16.....</u>	<u>66</u>
<u>Розрахунок категорії складності маршруту.....</u>	<u>73</u>
<u>Краєзнавча робота на маршруті</u>	<u>74</u>
<u>Підсумки, висновки, рекомендації</u>	<u>78</u>
<u>Список використаних джерел.....</u>	<u>79</u>
<u>Додатки</u>	<u>80</u>

ДОВІДКОВІ ВІДОМОСТІ ПРО МАРШРУТ

1. Вид туризму: *пішохідний*.
2. Категорія складності: *друга*.
3. Район подорожі: *Українські Карпати*.
4. Терміни проведення: *5 серпня - 16 серпня 2016 р.*
5. Нитка маршруту: *с. Делятин – г. Синячка – пер. Переслоп – хр. Явірник – р. Женець – пол. Хом'яків – г. Хом'як (1542 м) – г. Синяк (1665 м) – г. Малий Горган (1593 м) – пол. Блажів – пер. Столи – р. Довжинець – с. Бистриця – пер. Легіонів - пол. Пантир – г. Дурня – г. Братківська (1788 м) – пер. Околи (1194 м) – г. Тататрука (1707 м) – г. Близниця(1881) – с. Кваси – г. Петрос (2061) – пол. Шесса – с. Ясіння.*
 6. Протяжність активної частини маршруту: *166 км.*
 7. Тривалість активної частини: *11 днів з одним – днюванням.*
 8. Аварійні варіанти виходу з маршруту:
 1. *з району г. Синячка хребет Явірник – місто Яремче (10 км);*
 2. *з району г. Хом'як, г. Синяк, г. Маний Горган, перевал Столи – село Паляниця (10 км);*
 3. *з району г. Братківська, перевал Околе, г. Татаруха, г. Котел – на село Чорна Тиса (15 км);*
 4. *з району г. Стіг, г. Близниця – на с. Ясеня (10 км);*
 5. *з району г. Петрос – на с. Ясеня (15 км.)*
 9. Запасні варіанти маршруту:
 1. *з перевалу Столи на г. Довга і г. Плоска, з г. Плоска спуск до с. Бистриця;*
 2. *траверс г. Петрос з полонини Менчул до урочища Печенижеска.*
10. Маршрут пройдено: *з виростанням другого запасного варіанту.*
 11. Позитивний висновок про проведення подорожі дала *МКК Хмельницького ОЦКУМ. Шифр 122-01-20020000.*

Список групи:

№ п/п	Прізвище, ім'я, по батькові	Рік народ.	Туристичний досвід	Місце навчання (роботи)	Домашня адреса
1.	Федчук Роман Ігорович	1988	II категорія складності Карпати 2014 К	керівник гуртка СЮТур м. Кам'янець-Подільський	Тернопільська обл., Борщівський р-н., с. Гуштин
2.	Кух Олеся Миколаївна	1985	I категорія складності Карпати 2009 У	керівник гуртка СЮТур м. Кам'янець-Подільський	м. Кам'янець-Подільський пр. Грушевського 31 а
3.	Макогончук Вадим Олександрович	1994	I категорія складності Подільські Товтри 2014 У	студент КПНУ ім. Івана Огієнка	м. Кам'янець-Подільський вул. Лесі Українки 52/61
4.	Чабанюк Костянтин Миколайович	1996	I категорія складності Подільські Товтри 2014 У	студент КПНУ ім. Івана Огієнка	м. Кам'янець-Подільський пр. Грушевського 2а. к. 208
5.	Квапиш Максим Віталійович	2000	I категорія складності Карпати 2015 У	студент ДВНЗ Кам'янець-Подільський індустріальний коледж	м. Кам'янець-Подільський вул. Гагаріна 69, кв. 35
6.	Калашніков Олександр Дмитрович	1999	I категорія складності Карпати 2015 У	студент ДВНЗ Подільський технікум	м. Кам'янець-Подільський Підзамецький спуск 17
7.	Поцулко Єлизавета Олегівна	2001	3 ступінь складності	учениця Кам'янець-Подільської ЗОШ №6	с. Лисогірка, Кам'янець-Подільський р-н, вул. Сагайдачного 8



Федчук Роман



Калашніков Олександр



Квапиш Максим



Макогончук Вадим



Кух Олеся



Чабанюк Константин



Поцюлко Єлізавета

ВІДОМОСТІ ПРО РАЙОН ПОДОРОЖІ

Карпатська гірська система розташована в центрі Європи і простягається велетенською дугою на 1500 км - від Дунаю під Братиславою (Словаччина) до Дунаю в Залізних Воротах (Румунія). Карпати розміщені на території 5 держав - України, Словаччини, Польщі, Угорщини та Румунії і в структурно-географічному відношенні поділяються на Західні, Східні та Південні Карпати. Східні Карпати в межах України називаються Українськими або Лісистими Карпатами. Їхні хребти простягаються з північного заходу на південний схід більш як на 250 км. Ширина гірської системи в межах України становить близько 100 км. Найвищим масивом є Чорногора, де розташована найбільша вершина всієї України - гора Говерла (2061 м). На території Карпат знаходиться географічний центр Європи, про що свідчить символічний монументальний знак, встановлений неподалік від села Ділове на березі Тиси.

В адміністративному відношенні Українські Карпати займають більшу частину Закарпатської та Івано-Франківської областей, південну частину Львівської та західну частину Чернівецької областей.

У Карпатах - найгустіша в Україні річкова мережа. Основними водними артеріями цієї гірської системи є Дністер з притоками Стрий, Свіча, Лімниця, Бистриця та річки Дунайського басейну – Прут з притоками Черемош, Рибниця, Серет з Сучавою, Тиса з притоками Тересля, Ріка, Боржава, Латориця, Уж. Популярними є водні туристичні маршрути по Дністровському каньйону, Пруту, Тисі, Черемошу, Стрию. Річки Передкарпаття відомі своїми водоспадами. Найбільші з них розташовані на Пруту - у верхів'ях річки під горою Говерла та біля Яремчі. У горах розташовано понад 30 невеликих, але доволі глибоких озер. Найбільш мальовничі - добре відоме озеро Синевир завального походження та Герашанське і Несамовите льодовикового походження.

Кліматичні умови Карпат сприятливі для розвитку активних видів туризму і гірськолижного спорту. Українські Карпати відносяться до атлантично-континентальної кліматичної зони. Континентальність клімату зростає у східному напрямку і в міру збільшення масивності гір. Температурний фон дуже різноманітний - середні температури січня змінюються від -2° на Закарпатській низовині до -12° на Чорногорі, середні температури липня - від +20° на Закарпатті до +6° у горах. Річні суми опадів залежать від висоти і положення гірських хребтів та коливаються від 700 до 1600 мм. Найбільша кількість опадів у горах випадає у червні, що треба враховувати при організації подорожей. У другій половині літа і на початку осені переважає тепла сонячна погода. З серпня по жовтень - найкраща пора для відпочинку. Приморозки і снігопади починаються у листопаді. Майже половина річної суми опадів у високогір'ях випадає в твердому вигляді, що в зимовий період спричиняє виникнення снігових лавин. В Українських Карпатах відомо більше 500 лавинних урочищ. Найбільш лавинонебезпечні

гірські масиви Чорногори (вершини Говерла, Пожижевська, Чорна Гора), Свидовця (вершина Близниця), Горгани (вершини Довбушанка, Сивуля, Грофа). Лавини виникають переважно на безлісих схилах крутою більше 20° і рухаються з і швидкістю 10-30 м/сек., а пилевидні 80-100 м/сек. Сніг тримається до квітня, а у високогір'ях - до травня місяця. Глибокий і стійкий сніговий покрив, помірна морозна і сонячна погода сприяють розвиткові зимових видів відпочинку і спорту. Значними центрами зимового відпочинку є Сколе, Славське, Ворохта, Рахів, Воловець, Косів, Поляниця.

Велика кількість джерел лікувальних мінеральних вод, м'який клімат, повітря, багате на кисень та озон, створюють сприятливі умови для розвитку курортної мережі. Далеко відомі курорти Трускавець, Моршин, Свалява, Східниця, куди щороку приїжджають тисячі відпочиваючих.

Для охорони рослинного і тваринного світу та унікальних ландшафтів Українських Карпат створені заповідники – Карпатський біосферний та природний "Горгани", 7 національних парків та більше 40 заказників загальнодержавного значення.

Карпатський регіон здавна є місцем широких зовнішніх і внутрішніх етнічних контактів. Поруч з невеликими компактними групами поляків, румунів, чехів, угорців, росіян та інших народів проживають етнографічні групи українців - лемків, бойків, гуцулів, буковинців та закарпатців. Кожна з цих груп має свої специфічні риси в духовній і матеріальній культурі, що виявляються в мові, побуті, традиціях. Упродовж віків лемки населяли Бескиди від річки Попрад до Лаборця (нинішня територія Словаччини та Польщі), бойки заселяли територію між річками Лаборець та Бистриця-Солотвинська, гуцули - басейни верхнього Прута, Черемошу, Білої та Чорної Тиси, буковинці - землі, розташовані на схід від Черемоша, закарпатські українці - Закарпаття.

Туристів приваблюють численні історико-культурні пам'ятки та пам'ятки архітектури. Тут споруджено кам'яні фортеці, і замки, і костели, і храми з монументальним живописом та шедеврами декоративного мистецтва. Карпати - це справжній музей народного дерев'яного зодчества просто неба. Здавна життя людини тут пов'язане з лісом. Крім будівель, з дерева виготовляли знаряддя праці, меблі, художні вироби тощо. В Карпатах широко розповсюджені самобутні народні художні промисли: килимарство, вишивка, різьбярство, ткацтво, гончарство, лозо- та соломо плетіння. Оригінальні вишиванки, вироби з дерева, металу, шкіри, кераміки користуються попитом далеко за межами країни.

Термін «Українські Карпати» не є географічним, а радше політико-ідеологічним. Вперше цей термін почали активно вживати після вересня 1939 року радянські політики, публіцисти і науковці. З точки зору сучасного географічного районування так звані «Українські Карпати» є центральною частиною Східних Карпат, яка штучно виокремлено в межах сучасного державного кордону України і включає східну частину Бескидів, Горгани,

Чорногору і східну частину Вигорлат-Гутинського хребта, Рахівський масив і Чивчини.

Природа Українських Карпат представлена складною системою територіальних одиниць, що створюють високогірний, середньогірний, низькогірний та передгірський яруси. До високогірного ярусу належать давньольодовиково-високополонинські флішеві гірські ландшафти з максимумом відносних перевищень до 1500 м (масиви Чорногора, Свидівець та ін.) в осьовій частині гір. Другим видом гірських ландшафтів цього ярусу є давньольодовиково-високополонинські кристалічні (Мармароський масив, Чивчини). Три види ландшафтів становлять наступний, основний за площею, середньогірний ярус. Ландшафти середньогірно-полонинські (перевищення до 1300 м) представлені масивами Полонинського Бескиду (масиви Рівна, Полонина Боржава, Красна). Потужне зовнішнє пасмо — це середньогірно-скибові ландшафти (перевищення до 1000 м), найтипівіше виражені в Східних Бескидах, Покутсько-Буковинських горах. Вздовж південного краю Українських Карпат простягаються середньогірно-давньовулканічні ландшафти Вулканічних Карпат (масиви Маковиця, Синяк, Великий Діл, Тупий).

Ландшафти низькогірного ярусу простягаються двома смугами всередині гір та формують їхні крайові структури. Міжгірно-верховинські ландшафти (перевищення до 400 м) пов'язані з Головним Карпатським вододілом (Стрийсько-Сянська, Воловецька та інші верховини, а також Міжгірська, Верхньобистрицька, Ясінська, Ворохтянська та Верховинська улоговини). Тут містяться основні карпатські перевали (Ужоцький перевал, Верецький перевал, Воловецький перевал та інші). До регіонального розлому, що обмежує флішеві Карпати на півдні, приурочені низькогірно-стрімчакові ландшафти — Угольський, Свалявський та інші (перевищення до 400 м). Тут зосереджені найвідоміші карстові печери регіону. Північно-східний край Українських Карпат становлять низькогірно-скибові ландшафти (перевищення до 400 м) у межиріччях Дністра, Стрию, Свічі, Лімніці, Бистриці, Пруту, Черемошу, Сірету. Горбогірно-улоговинні ландшафти (перевищення 300 м) характерні для межиріч Тиси, Тересви, Терєблі, Ріки, Боржави, Латориці.

Горґани

Горґани — гірський масив, система гірських хребтів у зовнішній смузі скибових Українських Карпат. Розташований в Івано-Франківській та Закарпатській областях.

Масив простягається на 75 км з північного заходу (від долини річок Мизунки і Ріки) на південний схід (до долини річки Прут), ширина з південного заходу на північний схід становить бл. 40 км.

Назва Горґан походить від румунського слова «gorgan» — курган. Тут є декілька вершин з назвою «Горґан»: Малий Горґан, Горґан Вишківський, Горґан Ілемський, Кінець Горґану та інші.

Зі сходу на захід Горгани поділяються на Крайові низькогірні, Зовнішні (Скибові) і Привододільні (Внутрішні) Горгани, а з півночі на південь вони складаються з трьох великих частин, відділених одна від іншої глибокими річковими долинами. Зокрема, Північні Горгани обмежені Мизункою та Лімницею і включають такі найвищі гори: Молода (1723 м), Грофа (1748 м), Попадя (1740 м); Центральні Горгани — найвища частина гірського масиву — обмежені Лімницею та Бистрицею Надвірнянською і розділені навпіл неглибокою долиною Бистриці Солотвинської, включають такі вершини: Ігровець (1804 м), Сивуля Велика (1836 м), Сивуля Мала (1818 м); Південні Горгани обмежуються долинами Бистриці Надвірнянської та Пруту, і включають гори: Братківська (1788 м), Чорна Клева (1719 м), Довбушанка (1754 м), Синяк (1665 м). Для Горган характерні круті асиметричні схили й гострі гребені гір; на вершинах кам'яні осипища (місцева назва «г'органи» (наголос на перший склад) або «грехоти», «греготи»). Основні хребти розчленовані поперечними долинами річок Бистриці, Пруту і Терєблі. Складаються здебільшого з пісковиків. На річках — пороги, водоспади. Є невеликі озера.

Рослинність представлена ялицево-буково-смерековими лісами з переважанням бука і ялиці, що підіймаються до висот 850—900 м; смереково-ялицево-буковими лісами, з переважанням смереки, що підіймаються до висот 950—1000 м; смерековими лісами, що підіймаються до 1200—1300 м. Від висот 1350 м підіймається чагарникове криволісся із сосни гірської («жерепу»), а вище 1670 м — кам'яні розсипища, альпійських лук і полонин немає. По долинах річок, на терасах, розміщуються після лісові луки, які виникли в результаті вирубування лісів, а зруби використовувались як сінокоси або пасовища. Після лісові луки є рефугіумами рідкісних, зникаючих та червонокнижних видів, зокрема, арніки гірської (*Arnica montana*), купальниці європейської (*Trollius europeus*), лілії лісової (*Lilium martagon*), підсніжника білого (*Galanthus nivalis*), білоцвіту весняного (*Leucojum vernalis*), різноманітних орхідей (*Orchideaceae*) тощо.

Тваринний світ представлений 10-а видами риб, 9-а видами амфібій, 5-а видами плазунів, 42-а видами ссавців та 75-а видами птахів. З-поміж безхребетних численними є комахи з рядів твердокрилих, перетинчастокрилих, лускокрилих та двокрилих. З твердокрилих найбільш численні родини жуків-турунів (134 види) і жуків-вусачів (82 види).

Південно-східну частину Горган займає Карпатський природний національний парк, масиви гір Довбушанки та Полєнський займає Природний Заповідник «Горгани» (5 тис. га), масиви гір Попадя й Грофа охоплює Ландшафтний заказник «Грофа». Ці природно-заповідні території створені для збереження реліктової сосни кедрової європейської (*Pinus cembra*).

Свидівéць

Свидівéць (Свидовець) — гірський масив в Українських Карпатах, на

Закарпатті. Розташований між річками Тересвою (на заході) та Чорною Тисою (на сході).

Головний хребет масиву простягається величезною дугою з південного сходу на північний захід. Від головного хребта на висоті 1400–1883 м відгалужуються бічні хребти — короткі у північному і довгі (так звані плайки) у південному напрямках. Широкі лагідні хребти, рештки колишніх пенепленів, являють собою різкий контраст з вузькими, глибоко (до 1 200 м) врізаними долинами. На північних узбіччях головного хребта поширені льодовикові котли (льодовикові карі), інколи виповнені озерами — наприклад Апшинець, Догяска, Ворожеське, Драгобратське (Івор).

Південне узбіччя Свидівця вкрите буковими (до 1300 м), північне — смерековими (до 1450–1550 м) лісами та жерепом, простягаються просторі полонини, на яких розвинене пастуше життя, зокрема в районі Драгобратау. Постійно заселені — долини річок Тиси (серед інших місто Рахів) і Тересви (сміт Усть-Чорна) і південне узбіччя (село Косівська Поляна та інші). Східна частина масиву розташована в межах української етнічної території — Гуцульщини.

Масив пов'язаний з Дуклянським, частково Чорногірським, Поркулецьким Рахівським покривами, в геологічній будові переважають пісковики та фліш крейдяного і палеогенового віку.

Східна частина Свидівця входить до складу заповідної території (близько 1500 га) — Свидівецького заповідного масиву, на північних схилах розташований Апшинецький заказник.

Хребет Свидівець в Україні вважають центром Європи. Цей хребет розташований на південному сході високогірної частини Українських Карпат і межує на південному сході з місцем, де розташований Географічний центр Європи (поблизу села Круглий Рахівського району). Він позначений встановленими на правому березі річки Тиси стелою і геодезичним знаком з написом латинською: «Постійне, точне, вічне місце».

Деякі озера (льодовикового походження), що розташовані на хребті Свидівець: Апшинець (1487 м н. р. м., в Рахівському районі; глибина — понад 3 м), Ворожеське (1460 м н. р. м.; складається з двох частин — верхнього озера, площею 0,7 га, завглибшки 4,5 м, і нижнього озера, у декілька разів меншого, завглибшки до 2 м), Герашаська (температура води влітку низька — у червні +10°C — +11°C; водоростей мало, з фауни найпоширеніші мікроскопічні ракоподібні).

Чорногора

Чорногора (пол. Czarnohóra, угор. Feketebérc) — найвищий гірський масив Українських Карпат. Розташований на схід від Полонинського Бескиду. Головний хребет простягається на довжину бл. 40 км між долинами річок Чорної Тиси (на заході) і Чорного Черемоша (на сході).

Чорногора складається з твердого пісковика, флішу, з вкладками

маловідпірних лупаків (сланців). Подекуди є виходи вулканічних порід. Поширені кам'яні осипища.

Значна частина Чорногори становить вододіл між Прутом і Тисою (багато віків це був одночасно кордон держав, до яких належали Галичина і Закарпаття). Західна частина з вершиною Петрос (2020 м) лежить на Закарпатті — в сточищі Тиси, східна частина тягнеться на південний схід і південь. Обидві частини Чорногори відокремлені глибокою міжгірною сідловиною — Полониною Скопеською (висота до 1550 м). Західна частина порізьблена (відносні висоти — 300 м); східна — монотонний і масивний хребет, вершини високі, понад 1900 м, а то й 2000 м (Говерла — 2061 м, за іншими даними — 2058 м), Менчул — 1998 м, Гутин-Томнатик — 2016 м, Піп Іван Чорногірський — 2022 м), сідловини не сходять нижче 1750 м.

Від головного хребта відходять порівняно короткі бічні відроги. Контраст з майже рівними хребтами (рештки колишніх пенепленів) являють собою узбіччя Чорногори, розчленовані вузькими долинами з перепадами висот до 1000 м або й більше. На краєвид Чорногори більше, ніж в інших частинах Карпат, вплинуло зледеніння. У далекому минулому межа вічного снігу лежала на висоті 1300—1400 м і в приджерельних частинах потоків утворилися короткі льодовики (в долині Пруту льодовик сягав до висоти 1000 м і був завдовжки 6,5 км). Слідами колишнього зледеніння є польодовикові котли — (кари) зі стрімкими, часто скелястими узбіччями і широкими днами, іноді виповненими озерами (найбільше під Гутин Томнатиком — озеро Бребенескул) або торфовищами; нерівномірний спад долин (іноді водоспади, наприклад Прутський), бічні й кінцеві морени тощо.

Узбіччя Чорногори вкриті лісами. На північних узбіччях у придолинній смузі виступає часто бук (до 1300 м), вище — смерека (винятково до 1600 м); на південних узбіччях дуже поширений бук, який переважно творить верхню межу лісу. Вище — до 1800 м — простягається смуга полонин, зарості сосни гірської (жерепу), ялівцю і вільхи зеленої (леличу), вище 1800 м — трав'янисто-чагарничкові полонини, які сягають найвищих висот, інколи з полями каміння. Серед рослин чимало ендемічних.

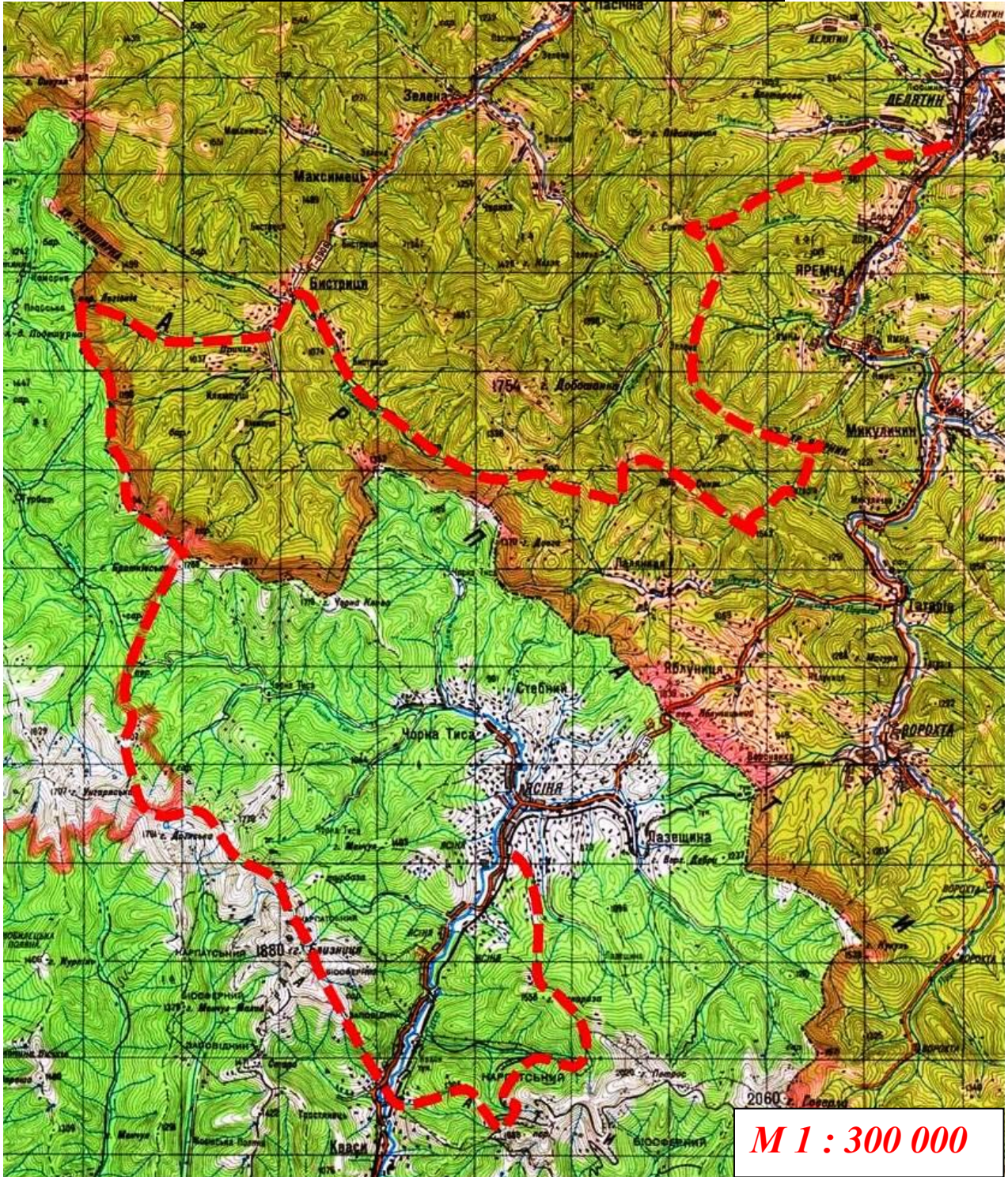
Місцеве населення переважно становить субетнос гуцулів. Заселені найнижчі частини Чорногори — на Закарпатті в долинах Чорної (Ясіня) і Білої Тиси (Богдан), на півночі найближчі до хребта села Бистрець і Дземброня. Рілля займає лише 0.5% всієї площі, ліси близько 70%, сіножаті 5%, полонини і пасовища 22%. Для охорони природи створено по Першій світовій війні невеликі резервати; у 1964 році — комплексний заповідник (7702 га). Нині це Чорногірський заповідний масив, який входить до складу великого Карпатського біосферного заповідника, створеного в 1968 році. Згодом, у 1980 році, створено також Карпатський національний природний парк.

ГРАФІК РУХУ ГРУПИ НА МАРШРУТІ

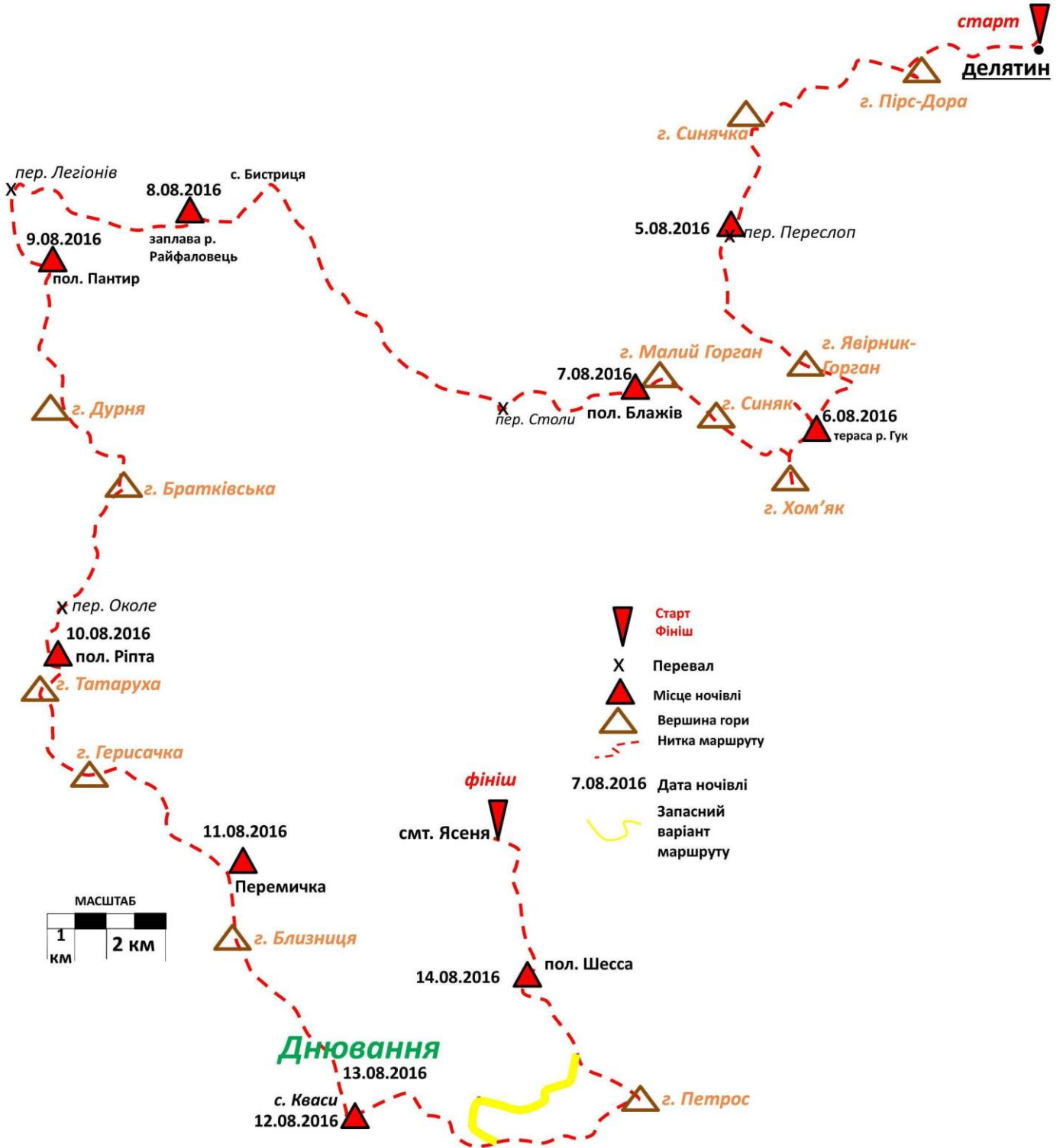
Дні в дорозі	Дата	Ділянка маршруту	Протяжність	Чистий ходовий час	Характер природних та антропогенних Перешкод	Примітки
1-й	5.08. 2016	с. Делятин – г. Синячка – пер. Переслоп	20 км	4г. 45хв.	Підйом стежкою на хребет. Рух по хребту, з незначними перепадами висоти.	Сонячно
2-й	6.08. 2016	пол. Буковинка – хр. Явірник – г. Явірник-Горган – р. Женець	15 км	6г. 20хв.	Рух хребтом без стежки по великих брилах і розсипах каміння, незначні перепади висот. Стрімкий спуск в долину ріки без стежки.	Вітряно. Парко. Після обід дощ
3-й	7.08. 2016	Женецький вдсп. – г. Хом'як – г. Синяк – г. Малий Горган – пол. Блажів	12 км	5г. 30хв.	Стрімкий підйом стежкою на хребет. Рух хребтом без стежки по великих брилах і розсипах каміння, середні перепади висот. Зарості жерепу.	Гори в тумані. Прохолодно.
4-й	8.08. 2016	пер. Столи – р. Довжинець – с. Бистриця – р. Рафайловець	25 км	7г. 30хв.	Рух стежкою по долині ріки. Рух дорогою по долині ріки.	Сонячно
5-й	9.08. 2016	р. Рафайловець – пер. Легіонів – пол. Пантир	15 км	5г. 00хв.	Рух дорогою по долині річки із плавним підйомом на хребет. Рух стежкою по хребту із незначними перепадами висоти.	Сонячно
6-й	10.08. 2016	пол. Пантир – г. Братківська – пер. Околи	17 км	5г. 40хв.	Стрімкий підйом стежкою на хребет і рух хребтом. Стрімкий спуск стежкою на перевал.	Вітряно. Сонячно.
7-й	11.08. 2016	пер.Околи – г.Татарука – хр. Свидовець – хр Апшинец	19 км	5г. 40хв.	Підйом стежкою на хребет. Рух хребтом і спуск до місця ночівлі.	Парко. Вітряно
8-й	12.08. 2016	г. Близниця – пол. Браїлка – с. Кваси	13 км	5г. 30хв.	Стрімкий підйом стежкою на вершину. Стрімкий спуск стежкою до с. Кваси.	Дощ
9-й	13.08. 2016	Днювання в с. Кваси				.
10-й	14.08. 2016	с. Кваси – пол. Менчул – пол. Шесса – смт. Ясіня	28	8г. 40хв.	Стрімкий підйом стежкою на полонину. Стрімкий спуск стежкою до смт. Ясеня.	Дощ. Вітряно

Активним способом пересування пройдено 164 км

ОГЛЯДОВА КАРТА МАРШРУТУ

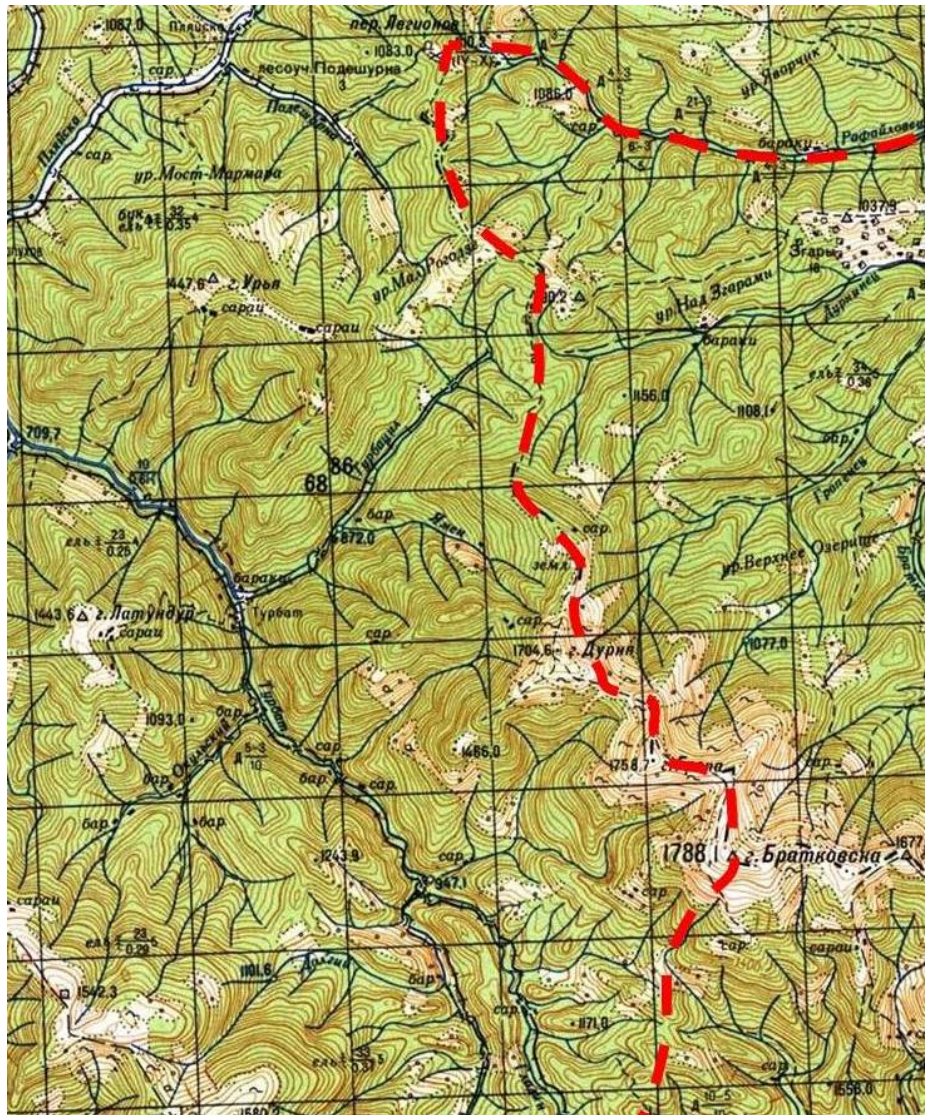
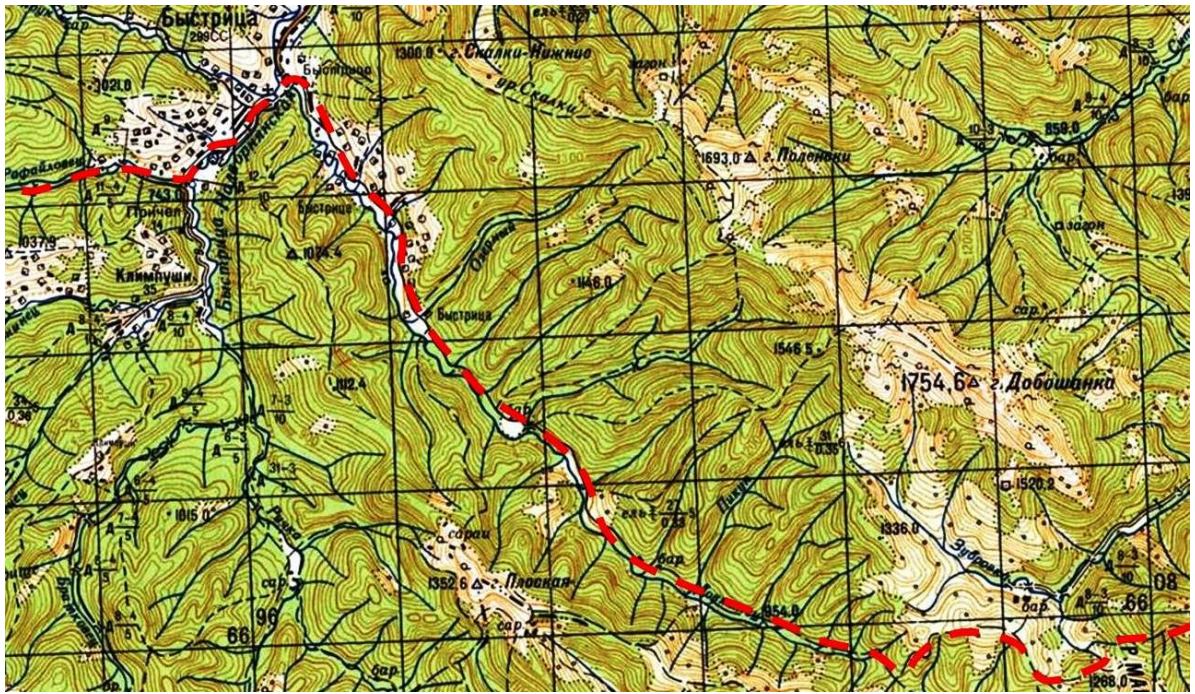


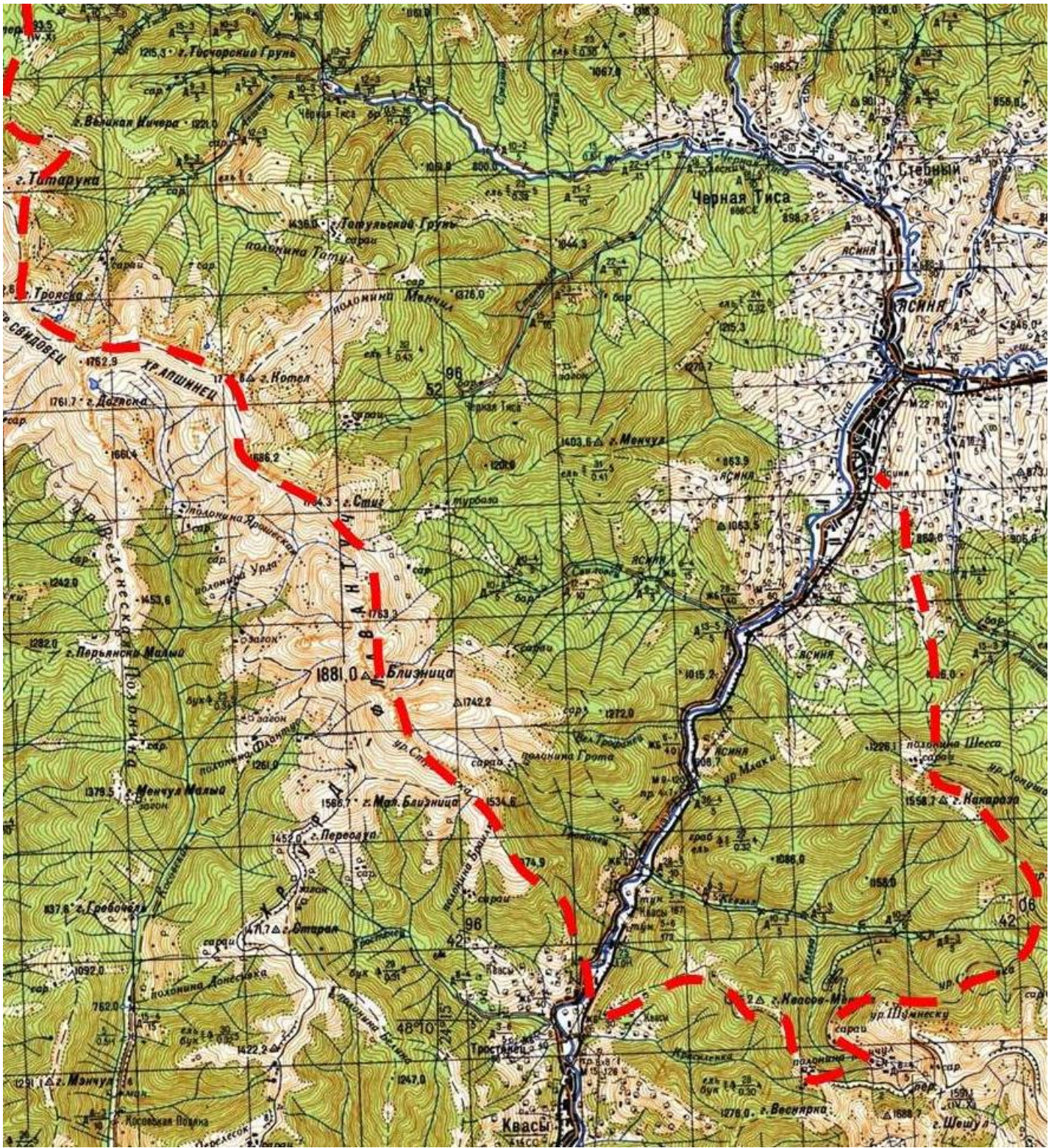
Картосхема маршруту



Робочі карти







Примітка. Карти-врізки подані в М 1 : 100 000

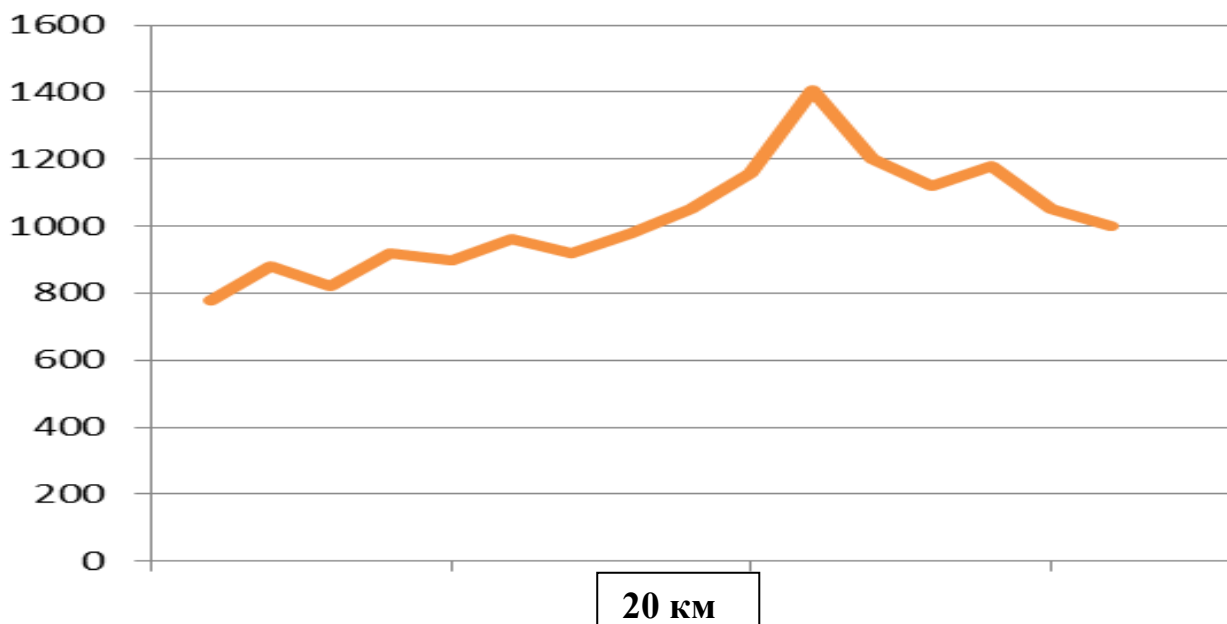
ТЕХНІЧНИЙ ОПИС МАРШРУТУ.

5.08.2016

Перший день. с. Делятин – г. Пірс Дора (961 м) – г. Синячка – пер. Переслоп (1000 м). **Пройдено** – 20 км. **Чистий ходовий час** – 4 год. 45 хв.

Трансфер:

1. м. Кам'янець-Подільський – залізно-дорожній вокзал м. Чернівці (замовлений бус, виїзд з м. Кам'янець-Подільський о 3.10 год.).
2. залізно-дорожній вокзал м. Чернівці – залізно-дорожній вокзал м. Коломия (дизель Чернівці – Коломия 4.58 год.).
3. залізно-дорожній вокзал м. Коломия – залізно-дорожній вокзал м. Делятин (дизель Коломия – Рахів 8.20 год.).



Мал. 1. Гіпсографічний профіль першого дня походу

12 20 Про вихід групи на маршрут повідомили в Ясенянський ГПРВ.

(Вказівка. Про завершення походу повідомити за тел. моб. **067 7597444**

Ясенянський ГПРВ.

12 30 Сфотографувалися на жд вокзалі м. Делятин (Ф. 1). Рухаємося вздовж колії до моста, повертаємо на ліво і переходимо потік Перемиска. Проходимо 500 м містом і розпочинаємо підйом в гори. Через кілометр розташоване джерело.

13 20 Виходимо на вело-доріжку на 3 км. Рухаємося далі вело-доріжкою.

14 00 Привал на обід (Ф. 2).

15 05 Продовжили підйом на гору Пірс-Дора.

15 30 Вийшли на вершину г. Пірс-Дора.

15 40 Спускаємося з вершини Пірс-Дора і далі рухаємося вело-доріжкою до нафто висок (Ф. 3).

16 30 Сфотографували на роздоріжжі (Ф. 4), на вершину 1058,9 траверсуємо вліво.

17 00 Привал. Сфотографувалися на фоні с. Дора (Ф. 5). Рухаємося по сильно розбитій лісовозами дорозі.

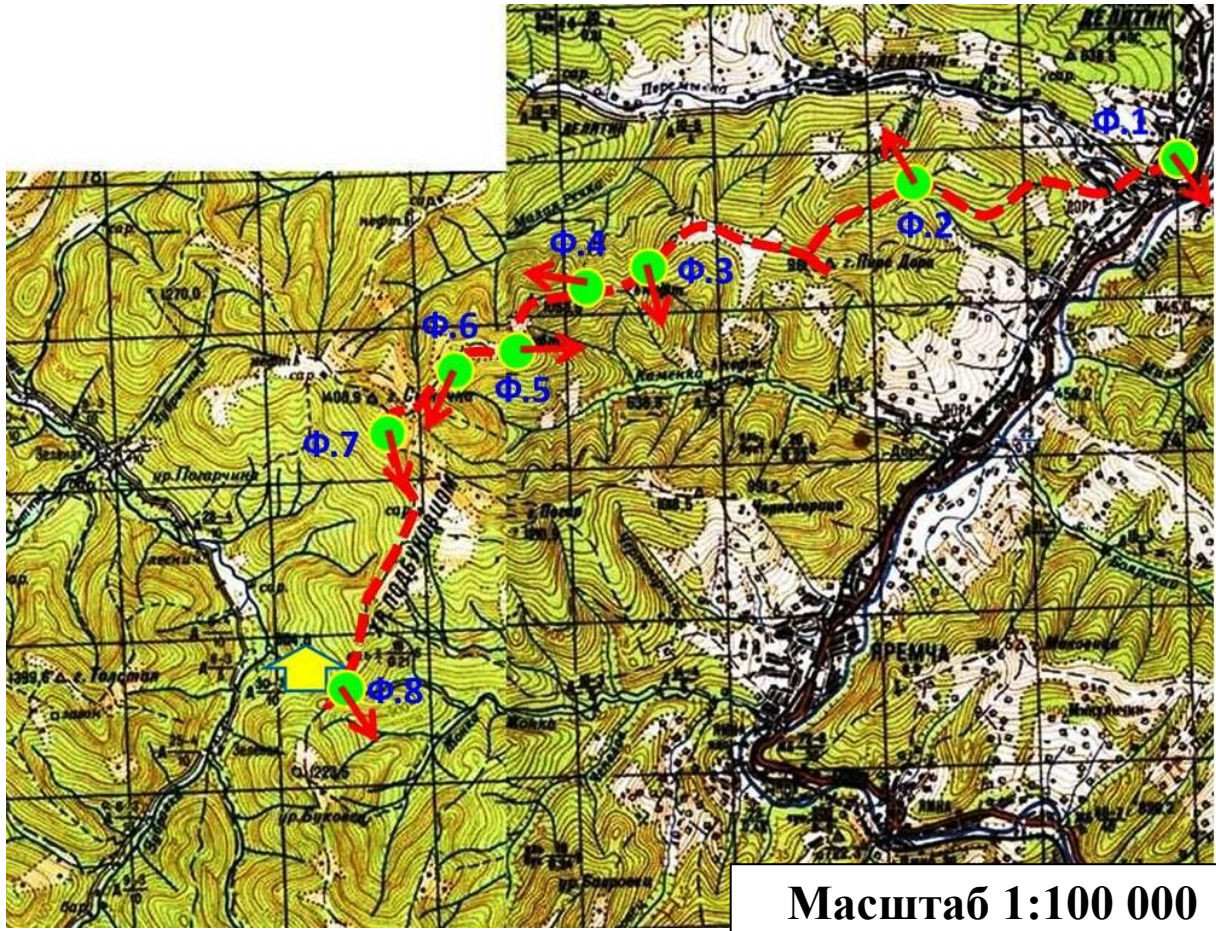
17 40 Привал перед крутим підйомом на г. Синячка. Через десять хвилин продовжили рух розбитою дорогою на г. Синячка (Ф. 6).

18 30 Спустилися стежкою на лісову дорогу, спустивши 200 м по дорозі сфотографувалися на роздоріжжі (Ф. 7) і продовжили рух хребтом Підбуківцем по звивистій стежці до перевалу Переслоп.

19 25 Стали табором на перевалі Переслоп (Ф. 8). Джерело знаходиться на захід, приблизно в 250 м, не пересихає літом. Організація табору, приготування вечері та здійснення ночівлі. Біля нас стоїть табір з Коломиї.

21 00 Вечеря. Обговорення плану на завтра. Записи у польовий щоденник та спостереження про погоду.

Картохема 1






- Ф.1** Номер фотографії
-  Напрямок зйомки фотографії
-  Точка зйомки фотографії
-  Місце бівуаку



Фото 1. На станції Делятин



Фото 2. Привал на обід



Фото 3. Нафто-вишка



Фото 4. Рух групи по дорозі перед траверсом висоти 1058,9



Фото 5. Привал з красвидом на с. Дора



Фото 6. Початок підйому на г. Синячка

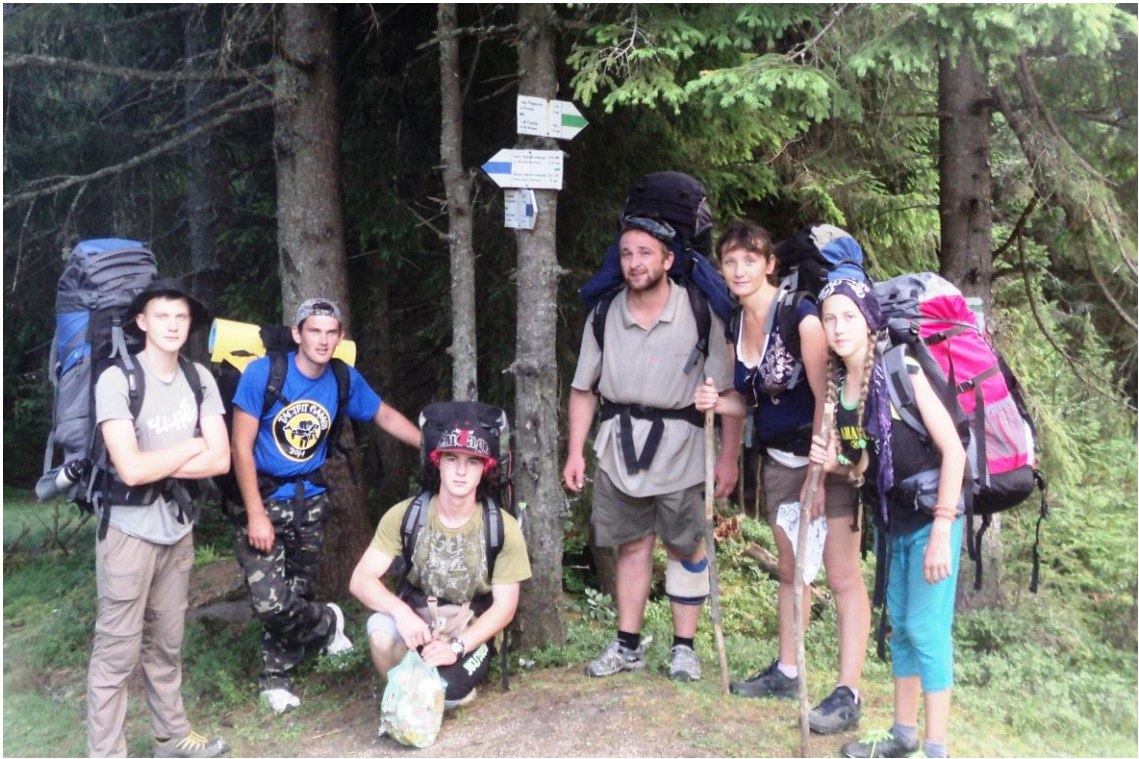


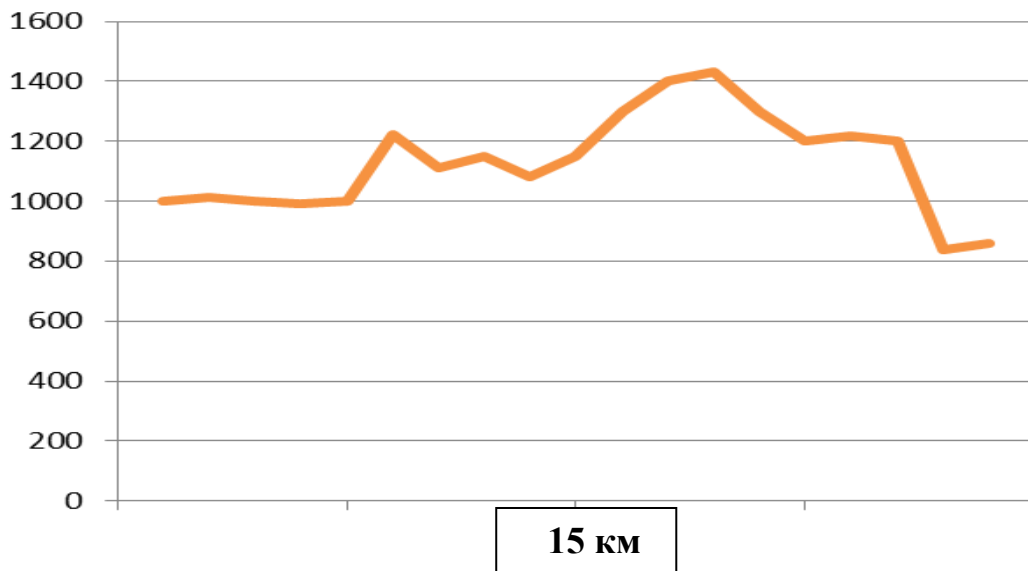
Фото 7. На роздоріжжю стежок між г. Синячка, пол. Лазок, хр. Підбуковцем, г. Черногориця



Фото 8. Місце розміщення бівуаку

6.08.2016

Другий день. Перевал Переслоп – пол. Буковинка – хр. Явірник – г. Явірник-Горган (1467 м) – пол. Явірник – р. Женець. **Пройдено – 15 км.**
Чистий ходовий час – 6 год. 20 хв.



Мал. 2. Гіпсографічний профіль другого дня походу

7 00 Підйом. Приготування сніданку. Ранкові процедури. Зняття бівуаку та укладання рюкзаків. Сніданок.

9 00 Вихід групи на маршрут (**Ф. 9-10**).

9 30 Привал на вершині 1223,5 (**Ф. 11**). Парко уже зранку, сонечко пригріває. Рухаємося стежкою вершинами хребта, зустрічаємо грибників на мотоциклах.

10 30 Привал перед підйомом на хребет Явірник.

11 20 Вийшли на хребет, почали рух по рухомим камінчиках Горган.

12 15 Продовжуємо рух основного хребтом, рухаємося обережно на вершину Явірник-Горган (**Ф. 12**).

12 10 Спускаємося з вершини на полонину Явірник. Шукаємо орієнтири (**Ф. 13**) для спуску у долину р. Женець. Рухаємося полониною до місця стоянки екскурсантів.

13 10 Привал на обід на областованій стоянці (**Ф. 14**). Стало прохолодніше, небо захмарилося.

14 30 Продовжили рух маршрутом, розпочали спуск стежкою до р. Женець (**Ф. 15**). Стежка звивиста, часта підмита струмком, інколи заболочена.

16 00 Привал у сосняку, пішов дрібний дощ.

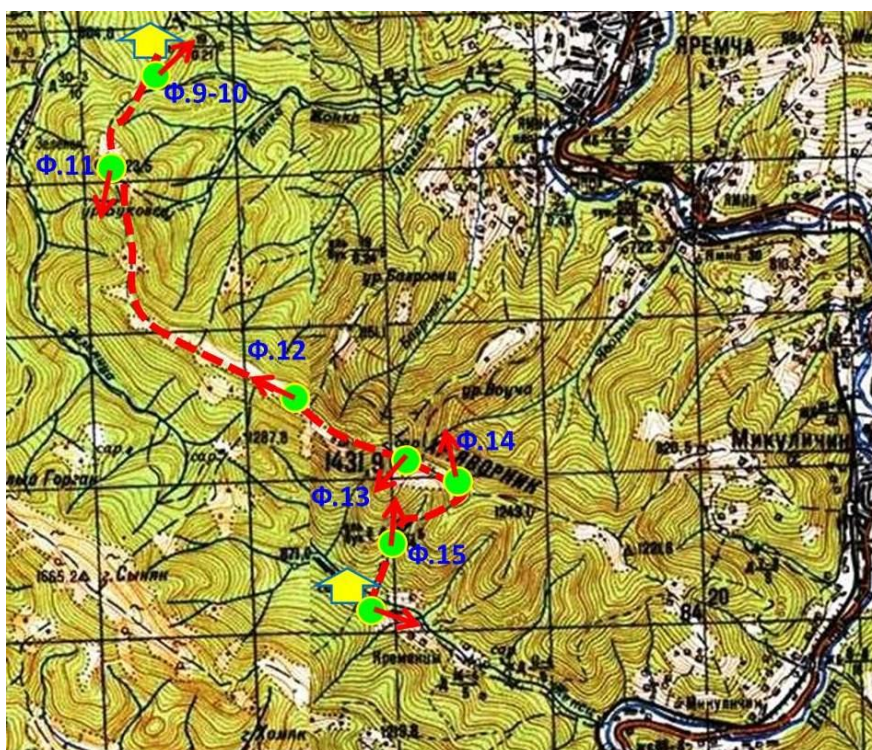
16 40 Продовжили рух спускаючись стежкою, стежка стала більш слизькою.

17 30 Вийшли у долину річки Женець, набрали води з джерела. Тут дощу не було, вітряно. Піднялися крутим підйомом (50 м) на місце бівуаку.

18 00 Зупинилися на місці розміщення бівуаку (Ф. 16). Розпочали приготування вечері та розташовувати табір.

20 00 Вечеря. Обговорення плану на завтра. Записи у польовий щоденник та спостереження про погоду. Водні процедури, купання. Ознайомлення з маркованими маршрутами даної території (Ф. 17).

Картосхема 2



Масштаб 1:100 000

Ф.9

Номер фотографії



Напрямок зйомки фотографії



Точка зйомки фотографії



Місце бівуаку

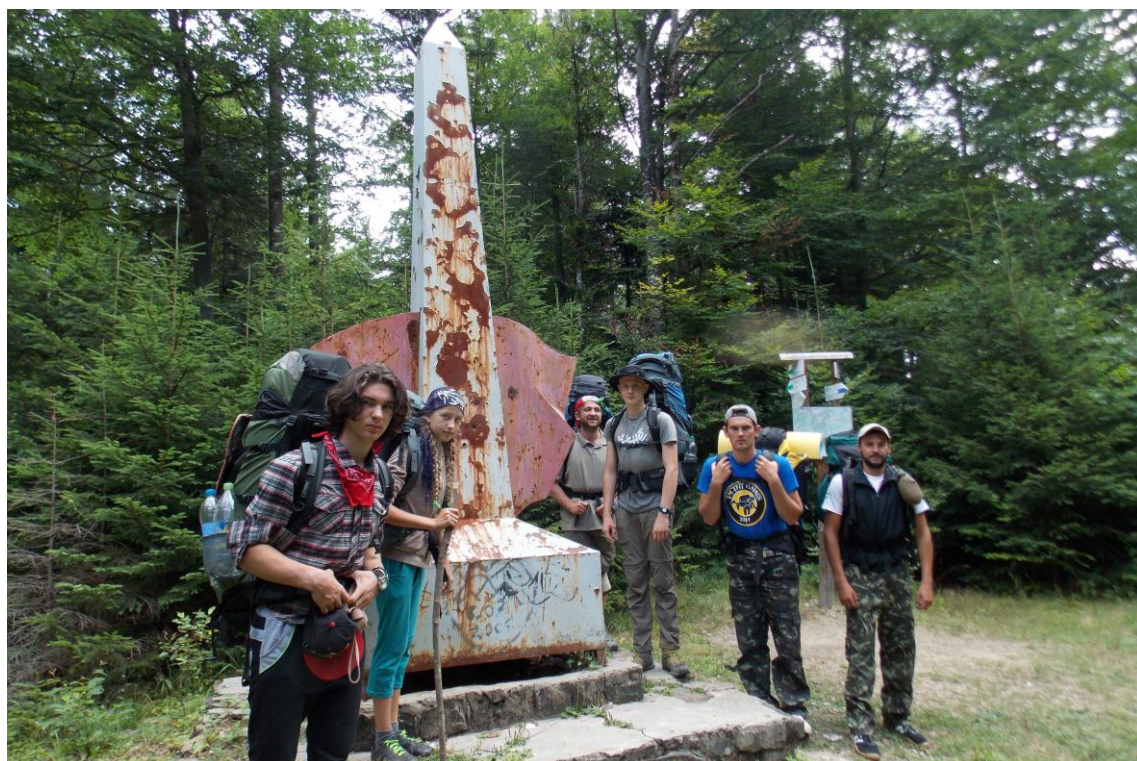


Фото 9-10. Перевал Переслоп



Фото 11. Полонина Буковець (1223,5)



Фото 12. Хребет Явірник



Фото. 13. Полонина Явірник



Фото 14. Привал на полонині Явірник на обід



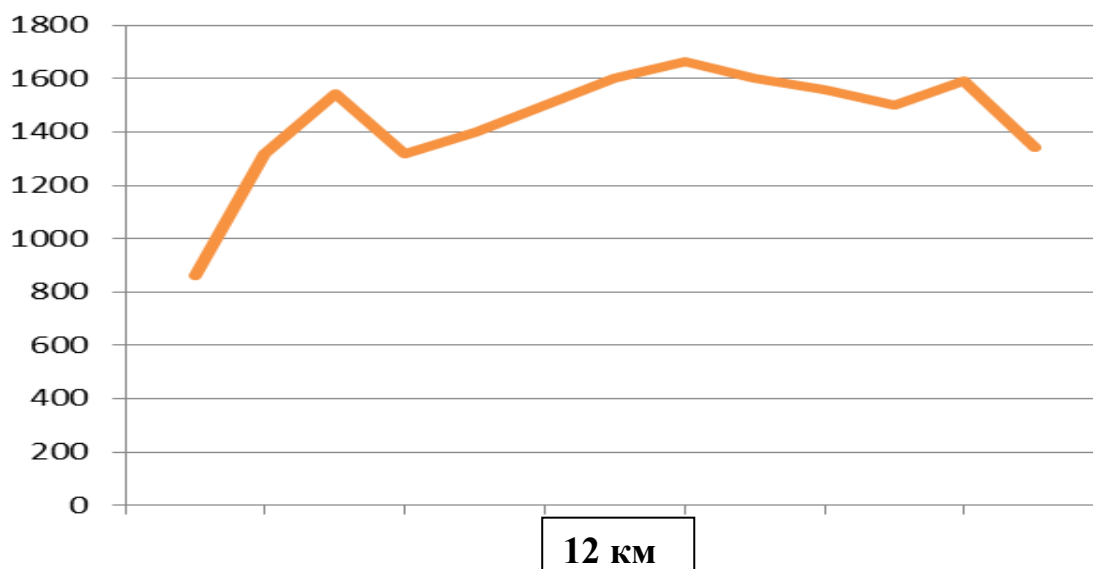
Фото 15. Спуск з полонини Явірник до річки Женець



Фото 16. Місце розміщення біваку

7.08.16

Третій день. р. Женець – Женецький вдсп. – пол. Хом'яків – г. Хом'як – г. Синяк (1665 м) – г. Малий Горган (1593 м) – пол. Блажів . **Пройдено** – 12 км.
Чистий ходовий час – 5 год. 30 хв.



Мал. 3. Гіпсографічний профіль третього дня походу

7 00 Підйом. Приготування сніданку. Ранкові процедури. Зняття бівуаку (**Ф. 30**) та укладання рюкзаків. Сніданок.

9 00 Вихід групи на маршрут до водоспаду Гук (**Ф. 18**), робимо радіальний вихід.

10 30 Розпочали підйом на полонину Хом'яків. Стежка на підйомах сильно розмита і після дощу слизька. Доводиться рухатися в стороні від стежки, по торішньому листю. Крутизна схилу місцями більше 50°.

13 20 Вийшли на полонину Хом'яків, привал.

13 30 Розпочали підйом на вершину г. Хом'як (**Ф. 19**), погодні умови погіршуються: вітряно, вершини в хмарах, видимість обмежена.

14 10 На вершині г. Хом'як (**Ф. 20**).

14 40 Обід.

15 30 Продовжили маршрут (**Ф. 21**). Рухаємося по полонині Хом'яків, стежка йде у ліс і розпочинається підйом на г. Синяк. Спочатку рухаємося лісом, потім жерехом по камінням Горган.

17 00 На вершині г. Синяк (**Ф. 22**), сильний вітер. Продовжили рух хребтом (**Ф. 23**).

18 30 На вершині г. Малий Горган (**Ф. 24**), вийшло сонце.

18 40 Розпочали спуск з г. Малий Горган (**Ф. 25**). Спускаємося з інтервалом у 10-15 м серпантинном, щоб не скинути камінь на учасника, що

рухається нижче.

19 40 Зупинилися на місці розміщення бівуаку. Розпочали приготування вечері та розміщення бівуаку. Джерело розміщено за 50 по стежці, місця під палатки потрібно шукати, похил 10-15°, захищено від вітру.

21 00 Вечеря. Обговорення плану на завтра. Записи у польовий щоденник та спостереження про погоду.

Картосхема 3



Масштаб 1:100 000

Ф.18

Номер фотографії



Напрямок зйомки фотографії



Точка зйомки фотографії



Місце бівуаку



Фото 18. На водоспаді Гук



Фото 19. Початок підйому на г. Хом'як



Фото 20. На вершині г. Хом'як



Фото 21. Рух групи по полонині Хом'яків



Фото 22. На вершині г. Синяк



Фото 23. Рух групи по хребту



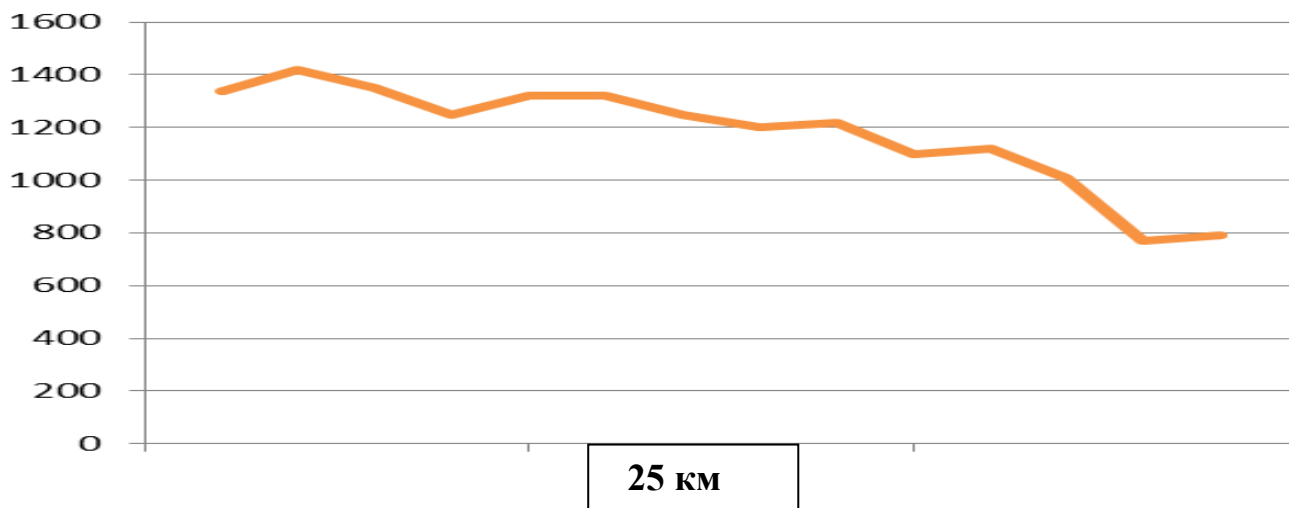
Фото 24. На вершині г. Малий Горган



Фото 25. Спуск з г. Малий Горган

8.08.16

Четвертий день. пол. Блажків – пер. Столи (1107) – р. Довжинець – с. Бистриця – р. Рафайловець. **Пройдено** – 25 км. **Чистий ходовий час** – 7 год. 30 хв.



Мал. 4. Гіпсографічний профіль четвертого дня походу

7 00 Підйом. Приготування сніданку. Сніданок. Зняття бівуаку (**Ф.26**).

8 30 Вихід на маршрут. Піднімаємося мокрою стежкою на вершину г. Бабин Погар.

9 10 Привал і сфотографувалися на г. Бабин Погар (**Ф.27**).

9 30 Продовжили рух, спускаємося стежкою з гори, далі рухаємося по маркованому маршруті. Стежка петляє лісовим масивом, велика кількість примикаючих стежок. Зустрічаємо грибників.

10 00 Проходимо старий бурелом (**Ф.28**), місцями є свіжі буреломи.

11 20 Привал на перевалі Столи (**Ф.29**). Ту стоять табором туристи, що приїхали на ягоди та гриби.

11 40 Продовжили рух у сторону с. Бистриця. Стежка на початку сильно заболочена, що пов'язано з дощами.

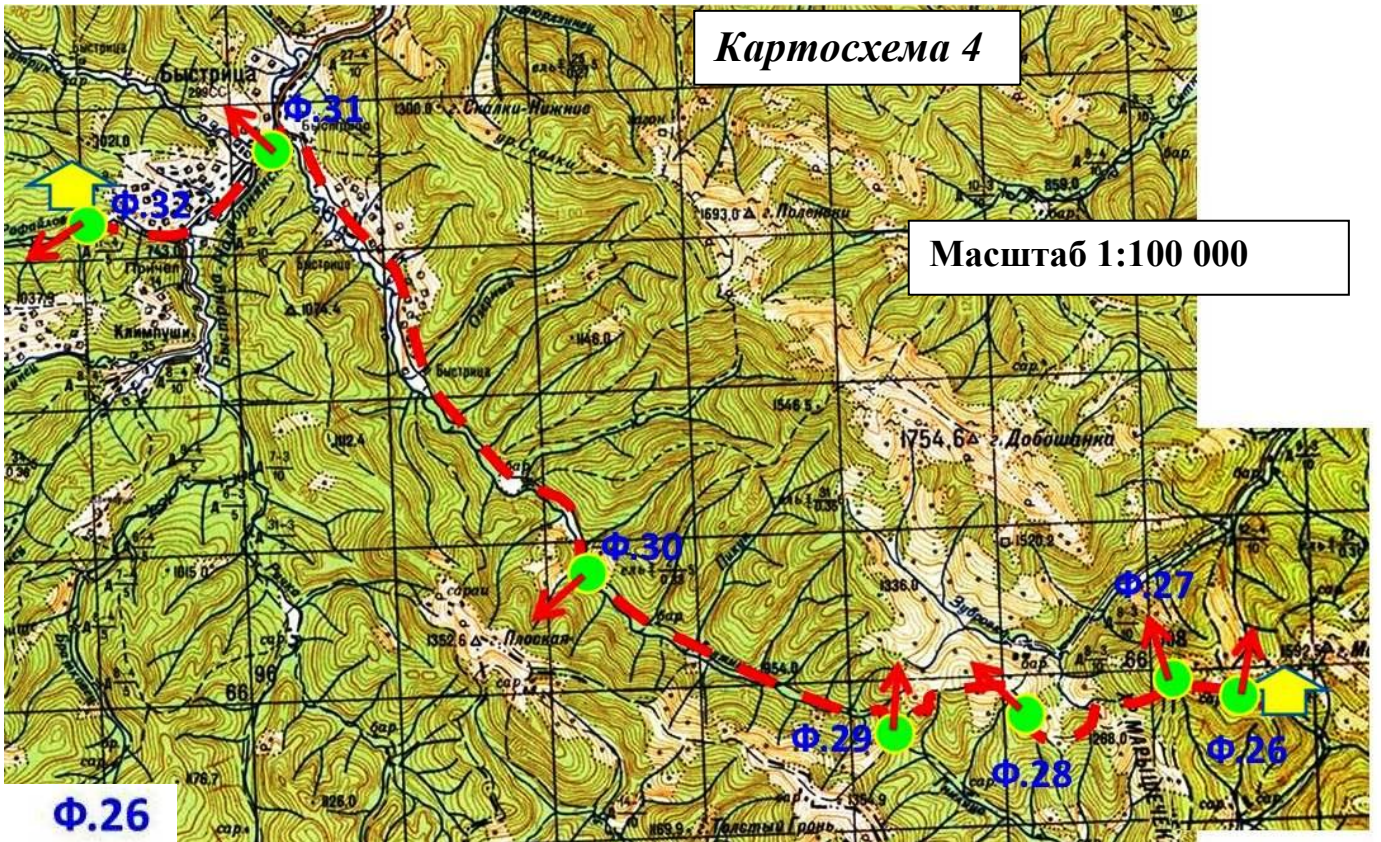
13 15 Привал на обід (**Ф. 30**). Готуємо гарячий обід.

14 30 Продовжили рух дорогою, місцями дорогу перетинають притоки р. Довжинець.

17 00 Привал біля магазину в с. Бистриця. Закупка продуктів та хліба. Ласуємо кавуном та морозивом.

18 00 Продовжили рух маршрутом, сфотографувалися на фоні церкви (**Ф.31**). Біля дитячого табору повертаємо на право до потоку Рафайловець.

19 00 Прийшли на місце табору. Розміщення бівуаку та приготування вечері. Купання та ремонт спорядження







-  Номер фотографії
-  Напрямок зйомки фотографії
-  Точка зйомки фотографії
-  Місце бівуак



Фото 26. Зняття бівуаку



Фото 27. На вершині Бабин Погар



Фото 28. Проходимо старі буриломи



Фото 29. Перевал Столи



Фото 30. Готуємо гарячий обід



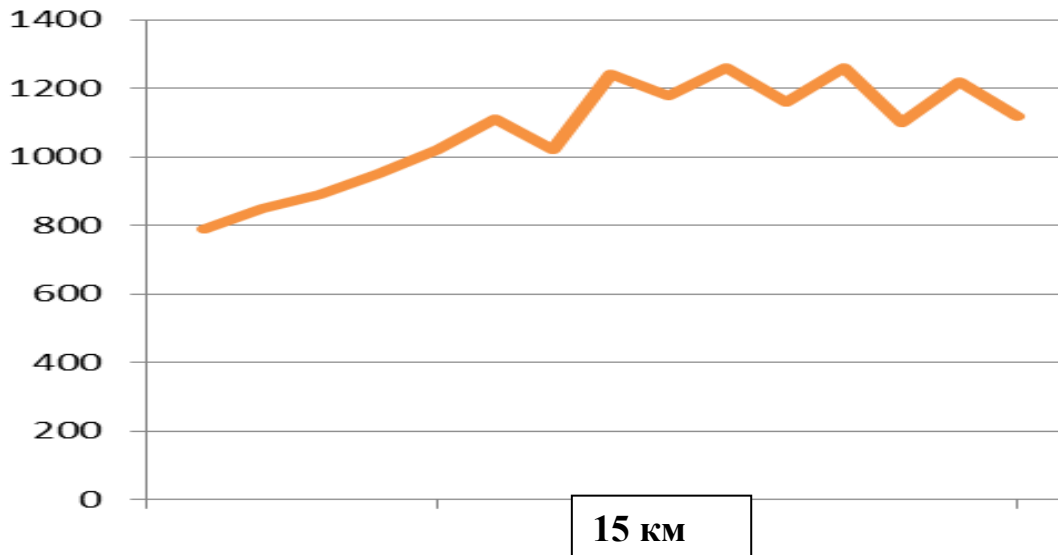
Фото 31. В с. Бистриця, на фоні церкви



Фото 32. Місце розміщення біваку

9.08.16

П'ятий день. р. Рафайловець – пер. Легіонів (1100 м) – пол. Пантир.
Пройдено – 15 км. Чистий ходовий час – 4 год. 50 хв.



Мал. 5. Гіпсографічний профіль п'ятого дня походу

7 00 Підйом. Приготування сніданку. Ранкові процедури. Сніданок (Ф.33). Зняття бівуаку. Просушування інвентарю.

9 00 Вихід на маршрут. Піднімаємося дорогою на перевал Легіонів.

10 00 Після 5 км руху дорога стала заболоченою, осторонь лежать колоди лісу на вивіз (Ф.34). Часто проїжджають лісовози.

11 40 Сфотографувалися на перевалі Легіонів (Ф.35), на виході з лісу діюче джерело. Організували обідній перекус.

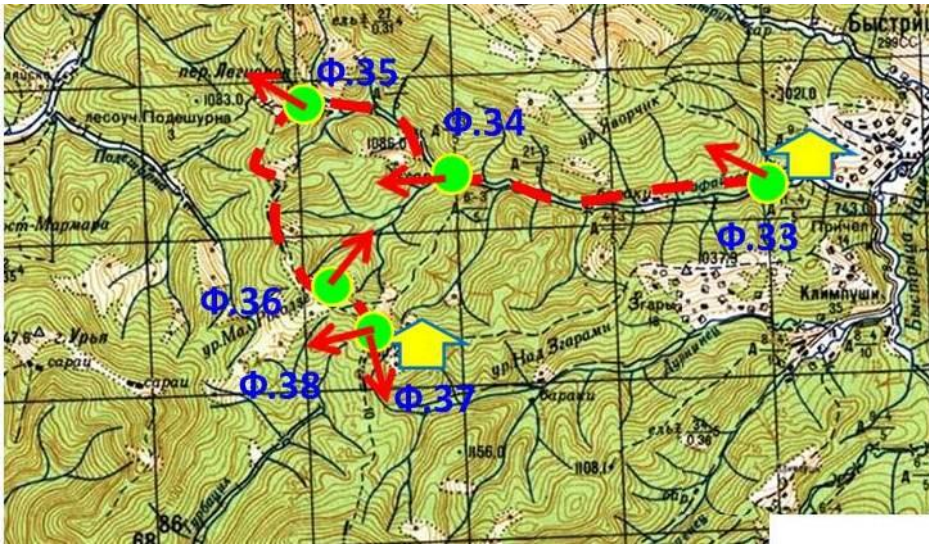
13 00 Продовжили рух по хребту на південь по старому кордоні. Стежка звивиста, з крутими спусками та підйомами. Колиба на перевалі закинута.

15 00 Зупинилися на привал біля прикордонного стовпчика № 1 (Ф.36), оглянули окопи та ДОТ.

16 00 Розпочали розміщувати бівуак. Біля нас табором стала група з Херсона, вони відпочивають, йдуть з гітарою і великою компанією. Джерело малопотужне, потрібно чекати щоб вода набралася.

19 00 Вечеря. Обговорення планів на завтрашній день.

Картохема 5



Масштаб 1:100 000

Ф.33 Номер фотографії



Напрямок зйомки фотографії



Точка зйомки фотографії



Місце біваку



Фото 33. Приготування сніданку



Фото 34. Роздоріжжя. Місце завантаження лісу на лісовози



Фото 35. Перевал Легіонів



Фото 36. Прикордонний стовпчик №1 старого кордону



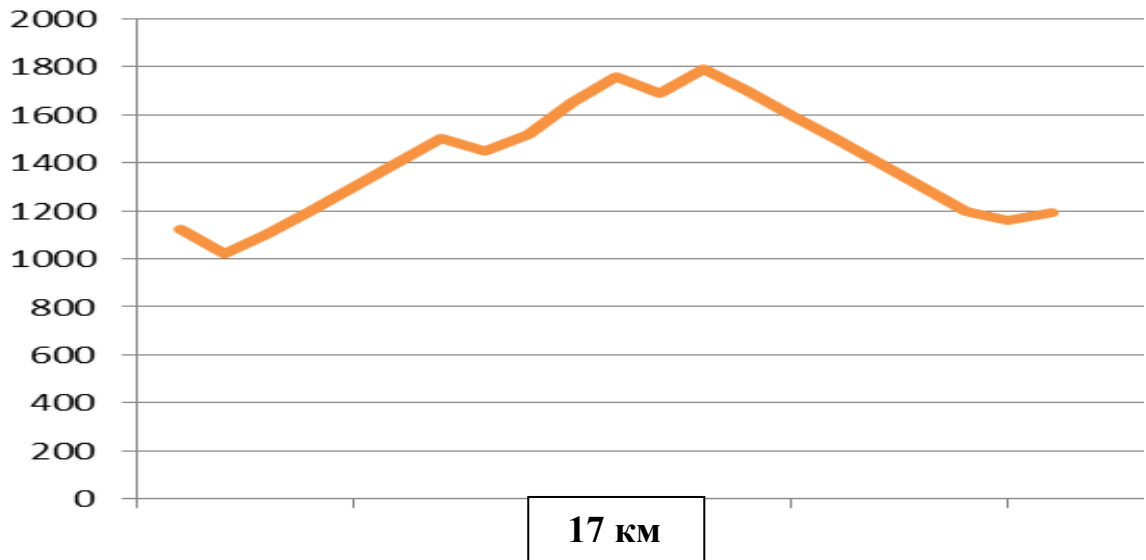
Фото 37. Місце біваку



Фото 38. Полонина Пантир

10.08.16

Шостий день. пол. Пантир – г. Братківська (1788 м) – пер. Околи (1193 м). **Пройдено – 17 км. Чистий ходовий час – 5 год. 40 хв.**



Мал. 6. Гіпсографічний профіль шостого дня походу

7 30 Підйом. Приготування сніданку. Сніданок. Зняття бівуаку.

10 00 Вихід групи на маршрут. Перед виходом на маршрут сфотографувалися на пам'ять з туристами з Херсону (Ф.39). Повертаємося назад по стежці 150 м на старий кордон. Рухаємося по старому кордону, у видолинках болота. Стежка на підйомах крута, рухаємося серпантинном. Через 3 км почався крутий підйом на гірський масив (Ф.40).

11 20 Розпочали траверс г. Дурня (Ф.41), на траверсі є місце для табору і джерело, дрова тут відсутні майже.

13 00 Вийшли на вершину г. Гропа (Ф.42), на схилах багато ягід, вітряно.

13 40 Обід на вершині г. Братківська (Ф.43). Ховаємося в старий окіп від вітру. Нас наздоганяє група з Дніпра (велика група), вони йдуть категорійні маршрути (дві одинички і одна двійка).

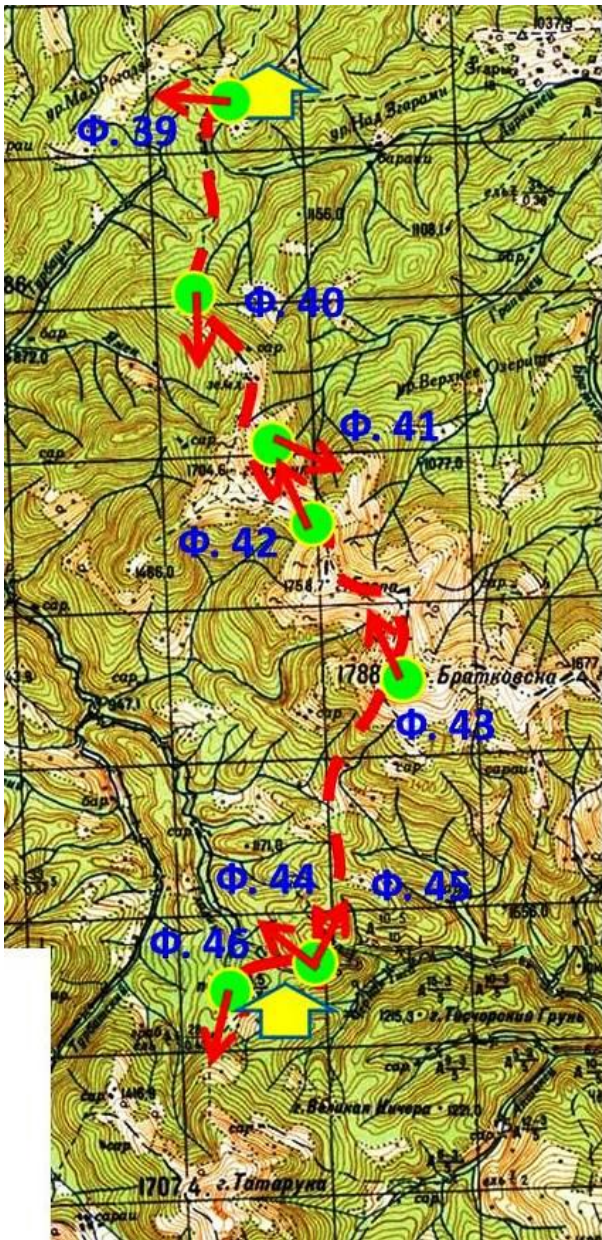
14 20 Продовжили рух, спускаємо крутою стежкою на витоки р. Чорна Тиса (Ф.44). Зустрічаємо біля сотні туристів, що піднімаються на гору.

16 30 Зупинилися на витоках р. Чорна Тиса для поповнення запасів води, сфотографувалися біля вказівника (Ф.45). Відпочили, через годину продовжили рух маршрутом.

18 00 Зупинка на ночівлю. На перевалі Околе. Колиба закинута, тут зупинилися грибники-туристи.

19 00 Розміщення бівуаку. Приготування вечері. Спілкування з сусідами

Картохема 6



Масштаб 1:100 000

Ф. 39

Номер фотографії



Напрямок зйомки фотографії



Точка зйомки фотографії



Місце біваку



Фото 39. Групове фото з групою з Херсона перед виходом на маршрут



Фото 40. Підйом на хребет



Фото 41. На траверсі г. Дурня



Фото 42. Привал на перемичці між г. Дурня і г. Гропа



Фото 42. На вершині г. Братківська



Фото 44. Витоки р. Чорна Тиса



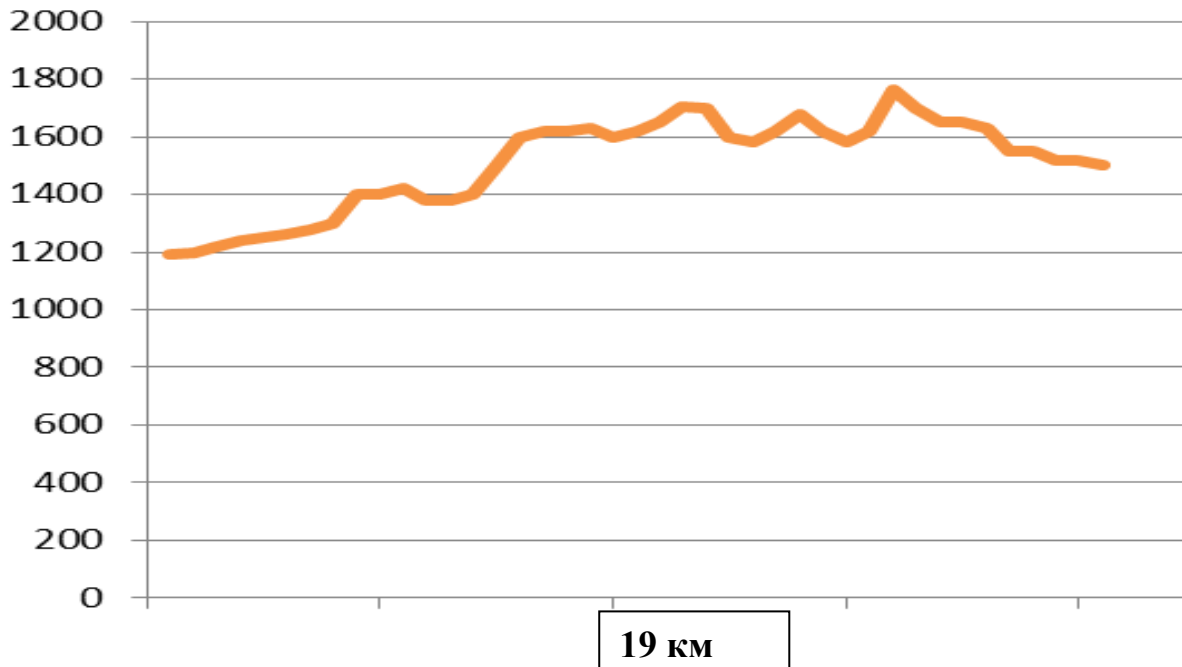
Фото 45. Біля вказівника, рухаємося далі на перевал Околе



Фото 46. Місце розміщення бівуаку

11.08.16

Сьомий день. перевал Околи – г. Татарука (1707 м) – хр. Свидовець – хр. Апшинец. **Пройдено – 19 км. Чистий ходовий час – 5 год. 40 хв.**



Мал. 7. Гіпсографічний профіль сьомого дня походу

7 00 Підйом. Приготування сніданку. Ранкові процедури. Сніданок. Зняття бівуаку.

9 00 Вихід групи на маршрут. Сфотографували притулок на перевалі Околе (ф.47) і вказівник маркованих маршрутів (ф.48).

9 50 Рухаємося дорогою, що веде до літніх загонів чабанів на полонині Ріпта. Зустрічаємо гужовий транспорт, що веже молоко з полонини в с. Чорна Тиса. Рухатися дорогою комфортно (ф.49), місцями дорога заболочена. Перед полониною Ріпта, ще у лісі розміщені облаштовані туристами місця під стоянки табором, дрова і вода в наявності.

10 20 Привал на полонині Ріпта (ф.50). Набираємо воду, тут колиба діюча, є корови і отара овець.

10 50 Починає крутий підйом стежкою на г. Татаруха, набираємо біля 200 м висоти.

12 00 Траверсуємо масив г. Татаруха з східним траверсом. Стежка місця ледь помітна, стежкою переважно ходять тварини на випасання.

13 20 Піднялися на г. Татаруха (ф.51), стає вітряно, сонце парить, буде

дощ.

14 00 Обід з краєвидом на озеро Апшинец (**ф.52**).

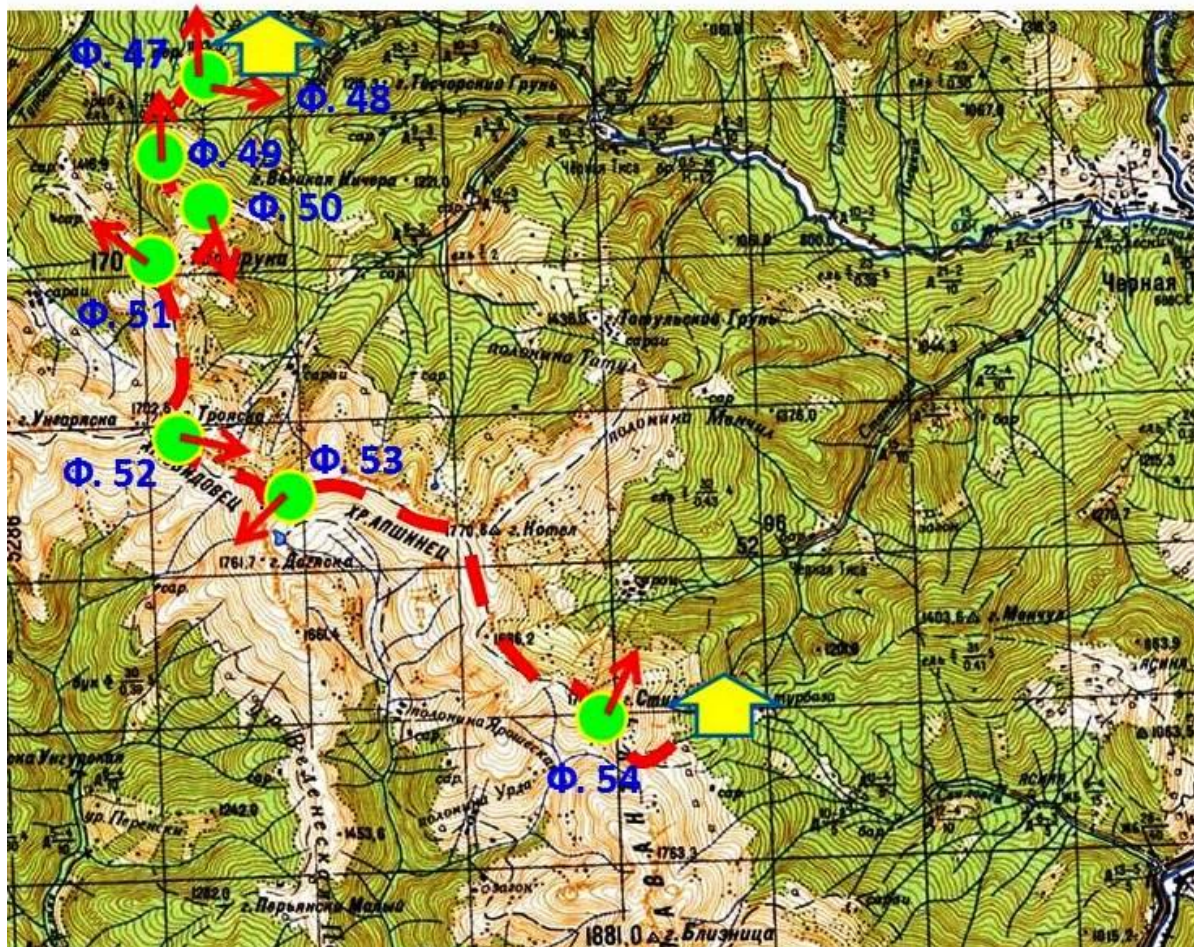
15 00 Продовжили рух дорогою до г. Геришаска, перед вершиною крутий підйом.

15 50 На г. Геришаска (**ф.53**), стежка подекуди сильно розмита, і знову виходимо на дорогу. Далі йде дорога, зустрічаємо багато туристів і місцевого населення на машинах і мотоциклах, що збирають ягоди.

16 15 Рухаємося траверсом хребта, сходження на вершини не робимо. На траверсі г. Стіг сфотографувалися біля пам'ятного монументу (**ф.54**). В місці, де сходиться дорога траверсу і стежка з вершини г. Стіг спускаємося в улоговину, для розміщення бівуаку.

18 30 Зупинка на ночівлю, розміщення бівуаку на висоті 1500 м та приготування вечері. Вечерю готуємо на пальнику. Джерело знаходиться в 20 м від табору. Дров мало.

Картосхема 7



Масштаб 1:100 000




- Ф. 47** Номер фотографії
-  Напрямок зйомки фотографії
-  Точка зйомки фотографії
-  Місце бівуаку



Фото 47. Колиба на перевалі Околе



Фото 48. Вказівник на перевалі Околе



Фото 49. Дорога до полонини Ріпта



Фото 50. Привал на полонині Ріпта



Фото 51. На вершині г. Татаруха



Фото 52. Озеро Апшенець



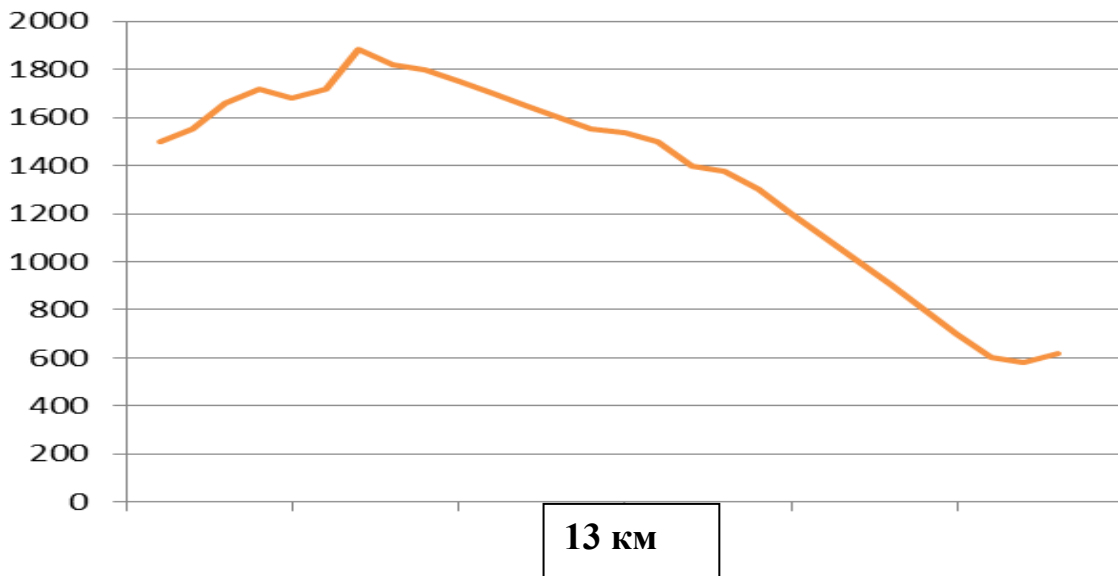
Фото 53. Вершина Геришаса



Фото 54. На траверсі г. Стіг

12.08.16

Восьмий день. г. Близниця (1881) – пол. Браїлка – с. Кваси. **Пройдено – 13 км.** Чистий ходовий час – 5 год. 30 хв.



Мал. 8. Гіпсографічний профіль восьмого дня походу

(Додаткову інформацію про погодні умови отримувати у пані Оріяни з Рахівському ГПРП за тел. моб. 0977494701). Сьогодні дощ, поривчастий вітер.

8 00 Підйом. Приготування сніданку. Сніданок. Зняття бівуаку. Йде дрібний дощ.

11 00 Вихід групи на маршрут. Піднімаємося на хребет, рухаємося у хмарі чи то тумані.

12 00 На вершині г. Близниця (ф.55), вітряно.

12 10 Спускаємося з вершини, почав накрапляти дощ, знову буде дощ. Хребет починає накривати хмара (ф.56).

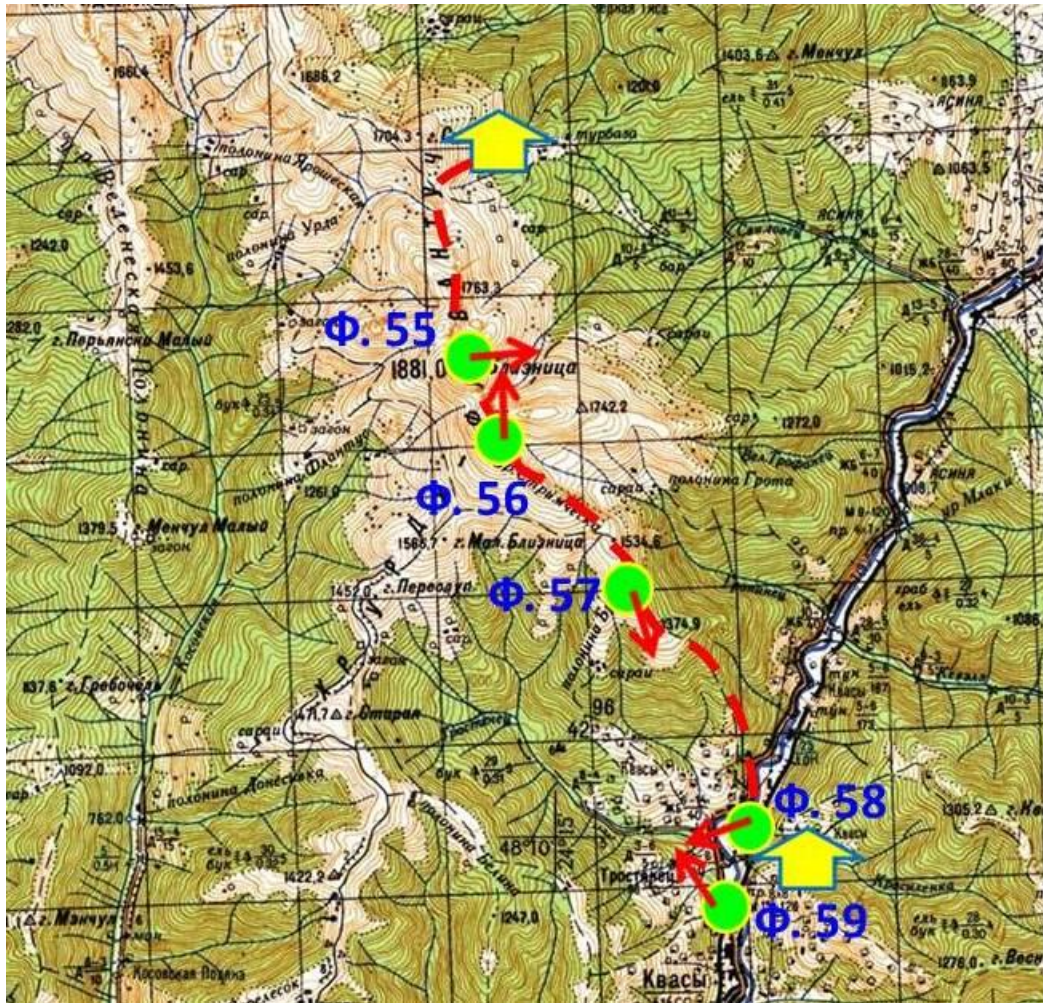
13 00 Привал після крутого спуску з хребта, вийшли на полонину Браїлка (ф.57). Йдемо дорогою до колиб.

14 00 Обід в колибі, сховалися від вітру.

15 30 Набрали води і спускаємося по слизькій дорозі в с. Кваси. Спуск зайняв близько двох годин.

18 00 Зупинка біля недобудованого санаторію (ф.58) для розміщення бівуаку. Приготування вечері. Просушування інвентарю. Воду набираємо з мінерального джерела.

Картохема 8



Масштаб 1:100 000

Φ. 59



Номер фотографії

Напрямок зйомки фотографії



Точка зйомки фотографії



Місце біваку



Фото 55. На вершині г. Братківська



Фото 56. Вершина Близниці у хмарах



Фото 57. Привал на полонині Браїлко



Фото 58. Недобудований санаторій с. Кваси

13.08.16

Дев'ятий день. Днювання

9 00 Підйом. Приготування сніданку. Сніданок. Просушування інвентарю.

12 00 Закупка продуктів харчування на наступні дні походу. Йде дрібний дощ, сильний вітер. На сьогодні передали штормове попередження.

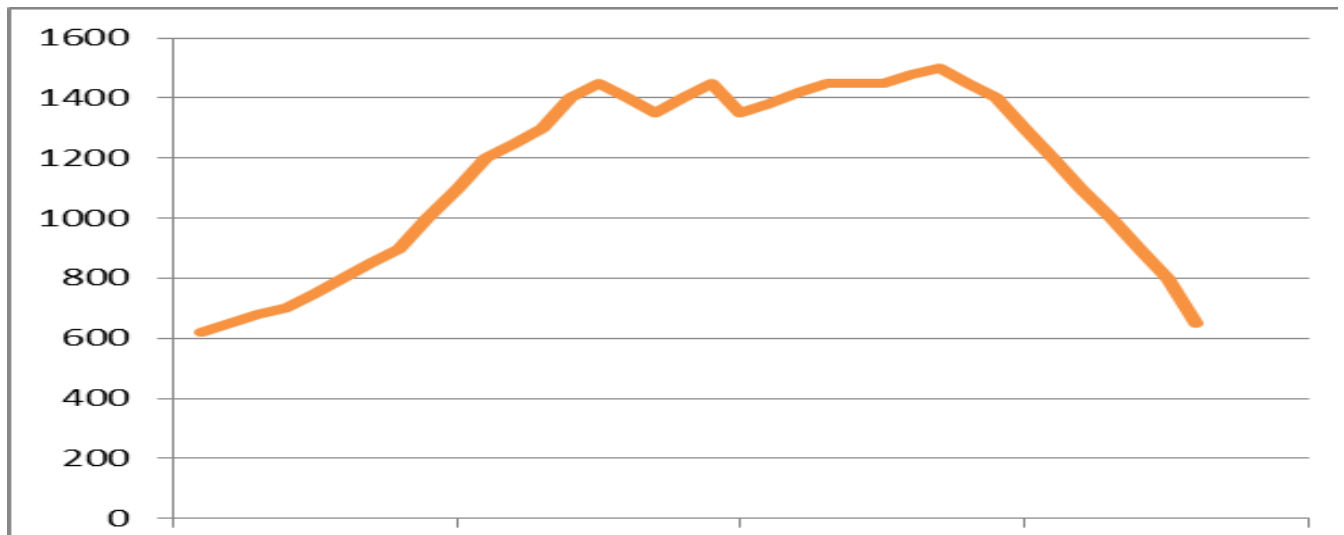
19 00 Приготування вечері. Вечеря. Обговорення наступного дня походу.



Фото 59. Хребет г. Близниця в хмарах

14.08.16

Десятий день. с. Кваси – пол. Менчул – траверс г. Петрос (2021) – пол. Шесса. **Пройдено** – 30 км. **Чистий ходовий час** – 8 год. 40 хв.



Мал. 9. Гіпсографічний профіль десятого дня походу

7 00 Підйом. Приготування сніданку. Сніданок. Зняття бівуаку (**ф.60**).

8 30 Вихід групи на маршрут. Рухаємося біосферного заповідника, про що свідчать вказівники. Піднімаємося по дорозі уверх до полонини Менчул, дорога місцями розмита, мокра і слизька (**ф.61**). З дерев скапує роса від нічного дощу.

11 00 Почав йти дощ. Підйом на полонину стає повільнішим. Йдемо стежкою попри дорогу.

12 30 Привал на полонині Менчул (**ф.62**), усі гори в тумані. Приймаємо рішення зробити перекус. Поспілкувавшись з чабанами приймаємо рішення на г. Петрос не підніматися. На базі Львівського біостаціонару (**ф.63**) немає нікого, сторож буде ввечері.

13 30 Розпочали рух дорогою, траверсуючи Петрос з північної сторони, рухаємося до урочища Середливка.

15 00 Сфотографували вершину г. Петрос (**ф.64**), вітряно, хмари то насуваються на вершину, то вітер їх розганяє.

16 00 Траверсуємо вершину г. Какараза, перед нами розкривається полонина Шесса (**ф.65**).

16 20 Робимо привал на полонині Шесса, обідаємо. Приймаємо рішення спускатися в с. Ясеня та від'їжджати нічним дизелем до Ворохти.

17 00 Продовжили маршрут стежкою, стає більш холодно, йде дрібний дощ. Гори затягнуті туманом (**ф.66**). Стежка починає круто спускатися униз.

18 00 Спуск по стежці (**ф.67**) до с. Ясеня. Стежка спочатку йде лісом, а

потім переходить у дорогу.

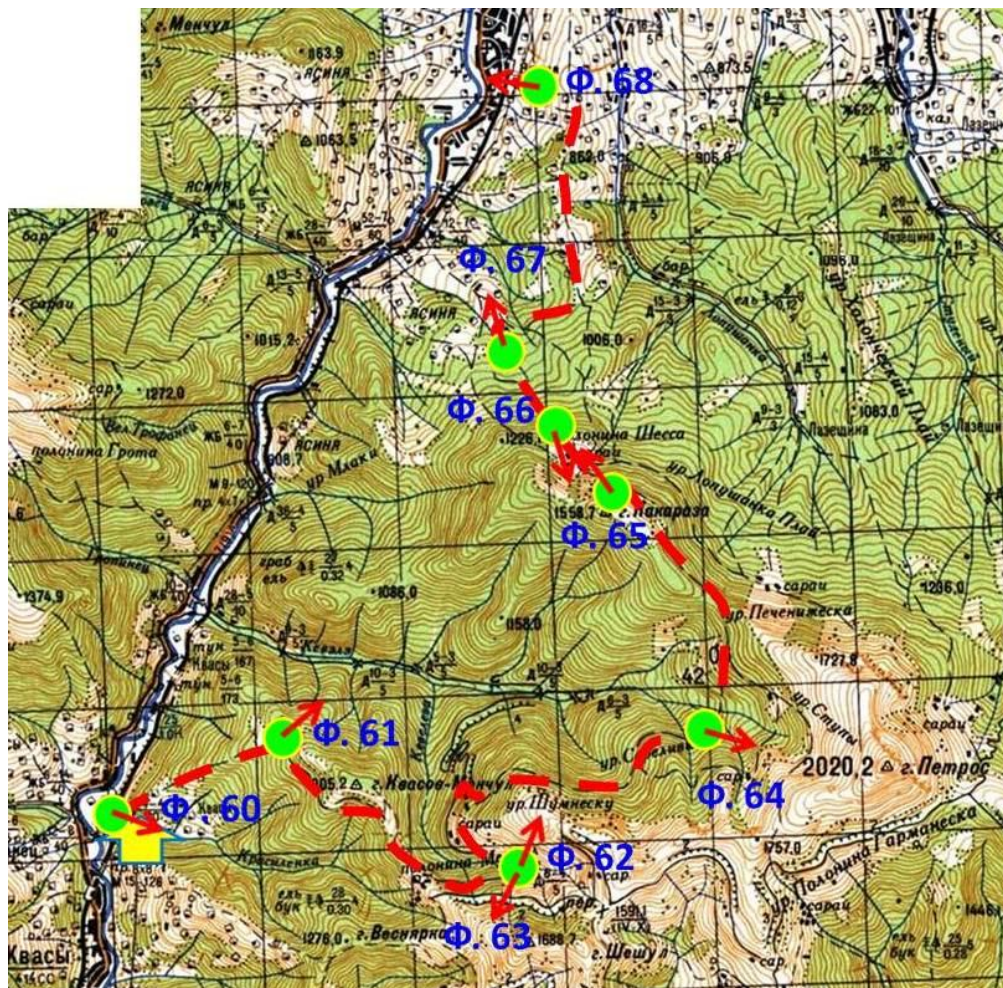
18 30 Побачили уже перші хати с. Ясеня. Стало рухатися швидше.

19 30 Зупиняємося за 500 м до станції у знайомих, де зігрілися та приготували вечерю. Нас частують бринзою.

23 30 Йдемо на станцію с. Ясеня (Ф.68) для від'їзду до Ворохти.

20 30 Трансфер у с. Ворохта для від'їзду додому.

Картосхема 9



Масштаб 1:100 000

- Ф.60 Номер фотографії
- ↘ Напрямок зйомки фотографії
- Точка зйомки фотографії
- ↑ Місце біваку



Фото 60. Збір біваку



Фото 61. Підйом на полонину Менчул



Фото 62. На фоні кошар на полонині Менчул



Фото 63. Ворота Львівського біостаніонару



Фото 64. Вершина г. Петрос у хмарах



Фото 65. Полонина Шесса



Фото 66. Полонина Шесса, гори вкриває туман



Фото 67. Спуск до с. Ясення



Фото 68. Залізно-дорожній вокзал с. Ясеня

РОЗРАХУНОК КАТЕГОРІЙНОСТІ МАРШРУТУ

Тривалість маршруту	10 днів
Протяжність маршруту	166 км
Кількість балів за локальні перешкоди Перевал Братківець 1А Переправи через річки Н/К, 6 річок	6 балів 4 2
Кількість балів за протяжні перешкоди Осипи, морени 1А, 6 км 1Б, 3 км Рослинний покрив, ліс Н/К 62 км	20 балів 6 4 10
Географічний показник	2 бали
Автономність	0.2 бали
Коефіцієнт перепаду висот	$K=1+13298/12=2,108$
Загальна кількість балів маршруту	$KC=6+20+(2*0,2*2,108) = 27$

КРАЄЗНАВЧА РОБОТА НА МАРШРУТІ

Частину маршруту ми рухались по старому кордону між Чехословаччиною та Польщею (зараз це кордон між Закарпатською та Івано-Франківською областями).

Довгий час територія України знаходилась у складі різних держав, пам'яток історії повно в Українських Карпатах. До них відносяться старий польсько-чехословацький кордон та "лінія Арпада". Кордон виник в результаті таких історичних подій.

Після Першої світової з карти світу зникло дві імперії, до складу яких входила Україна – Австро-Угорська та Російська, постала перспектива об'єднання земель. Однак дії політичних діячів УНР та ЗУНР були вкрай неуспішними і рішення світової громадськості призвело до нової "окупації" українських земель.

Першим губернатором Закарпаття призначили Георгія Жатковича. Щоправда, попри щедрі обіцянки, чеський уряд ще довго опирався перетворенню регіону на окремий автономний округ під назвою "Підкарпатська Русь". Лише 20 лютого 1920 р. було підписано відповідний указ.

Таким чином утворилась нова держава кордон якої проходив Українськими Карпатами і саме ця дата стоїть з чеського боку прикордонних стовпчиків.

Щодо іншого боку кордону, то територія України потрапила під владу відродженої Польщі за наступних обставин.

Нова Польща виникла восени 1918 р. Диктаторську владу "начальника держави" дістав Ю. Пілсудський. У польських керівних колах постало питання відновлення історичних кордонів Польщі. Було зрозуміло, що відновити їх можна було лише через військову експансію на Сході, бо воювати проти Німеччини, щоб повернути окуповані нею західні землі, вона не наважувалася.

До початку 1920 р. польська армія Ю. Пілсудського окупувала Лемківщину, Посяння, Холмщину, Підляшшя (з 1918 р.), Західну Волинь (з травня 1919 р.), усю Галичину (з липня 1919 р.). Так українські землі по Збруч і Горинь опинилися під польською окупацією. Поки в Росії тривала громадянська війна, питання про східний кордон Польщі залишалось теоретичним. Воно цікавило Антанту менше, ніж західний кордон. Польща дістала свободу дій на Сході.

Однак ці кордони не задовольняли Ю.Пілсудського. Не могла

погодитися з експансією Польщі й РРСФР, яка перебувала в стані війни з нею. Допоміг А.Денікін, відтягнувши частини Червоної армії в 1919 р.

У 1920 р. Україна була зайнята радянськими військами. УНР майже втратила територію. Але для Польщі було не безпечнішим відновлення Російської імперії в кордонах до 1917 р., яка претендувала на польські землі. Більшовики розгорнули в Польщі широкомасштабну підривну роботу, спрямовану на внутрішній розлад державних інститутів. Польща і радянська Росія готувалися до війни. Аrenoю воєнних дій знову ставала Україна.

До питання державності України більшовики мали однозначно негативне ставлення. Польща не була такою категоричною. Соціалісти та центристські партії ставилися до Української держави прихильно, боячись відродження Російської імперії, що могло негативно вплинути на державність Польщі. За таких умов С.Петлюра проводив переговори з польським урядом, що завершилися укладенням 21 квітня 1920 р. у Варшаві договору, який підписали від УНР Міністр закордонних справ Андрій Лівіцький, від Польщі - Міністр закордонних справ Ян Домбський. Договір уклали таємно, тому його не публікували і не ратифікували. Про нього, крім С. Петлюри, не знали навіть інші члени Директорії.

Отже, за визнання права на незалежність України Польща діставала Східну Галичину, Західну Волинь, Холмщину, Підляшшя і Полісся. Згідно з підписаною 24 квітня 1920 р. військовою конвенцією, перевага також залишалася за Польщею. Воєнні дії на цій території мали відбуватися тільки під польським командуванням. Польщі була підпорядкована економіка, введено спільну валюту, під управління Польщі передано залізницю.

За таких умов Західна Україна потрапила у володіння двох держав, кордон яких проліг через Карпати.

На кордоні є стовпчики які позначають старий кордон. Ці стовпчики слугують хорошими помічниками для орієнтування, особливо в умовах поганої видимості, в тумані, що буває досить часто.

Прикордонні стовпчики почали встановлювати зусиллями місцевого населення у кінці 1924 р. за спільного фінансування польського та чехословацького урядів з відповідними позначками.

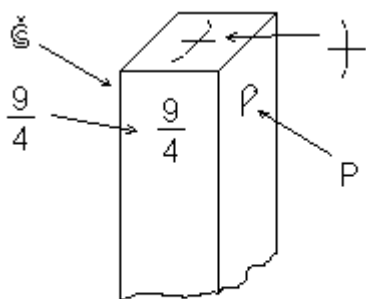
Стовпчики кам'яні, квадратні в перерізі, виконані дуже ретельно, з вибитими позначеннями. На деяких є рік (1924, 1923, 1922).

Зустрічаються стовпчики трьох розмірів:



Фото 69-72. Прикордонні стовпчики старого кордону

- великі, висотою близько метра, що позначають початок(кінець) ділянки кордону зі змінною нумерацією;
- середні, шириною приблизно 20см. і висотою близько 80 см., що позначають зміну маленьких ділянок. Відстань між ними близько кілометра;
- маленькі, шириною приблизно 15 см. і висотою близько 20-60 см. Розміщуються між середніми в кількості 9-15 шт., на відстані 20-100 м. один від одного (Напевно, з розрахунком прямої видимості).



Маленький стовпчик

P - сторона Польщі;
 CS - сторона Чехословаччини;
 9/4 - номер стовпчика (9-а ділянка, 4-й по рахунку)

Зверху вибитий хрест (напрямки: північ, південь, захід, схід) з штрихами, що позначають напрямок, куди напрямлений кордон далі від стовпчика. Дуже корисна інформація, якщо стежка різко змінює напрямок, а наступний стовпчик не видно.

Багатьох стовпчиків вже нема. Деякі лежать, або на половину загрузли в ґрунт. У деяких відбиті куски, так, що не видно номера.

Поряд з стежкою нашого маршруту, окрім кордону зустрічаємо ще пам'ятки історії часів Другої світової війни лінії оборонних споруд під назвою "Лінія Арпада".

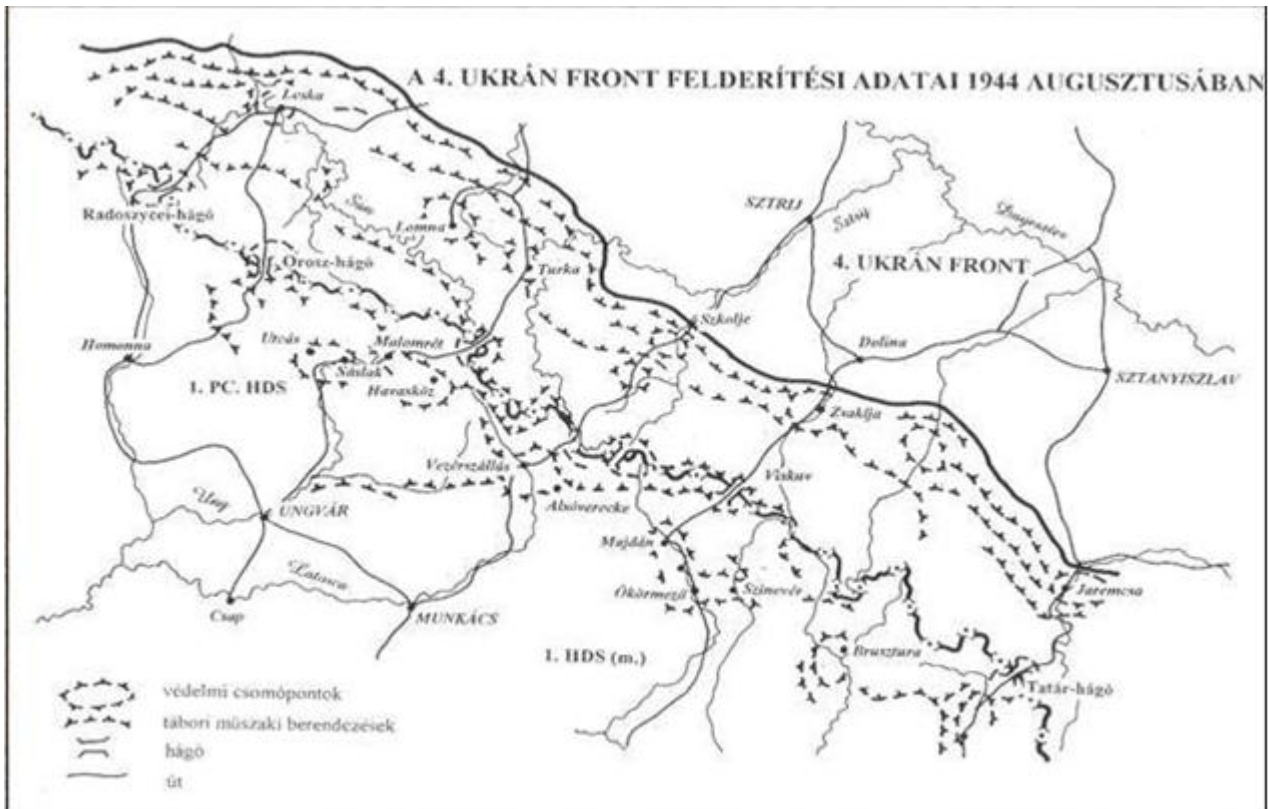
Усе починалося у 1940 р. Військовополонені, за наказом угорських окупантів, приступили до будівництва військово-оборонної системи для оборони від наступаючої Червоної Армії. Вона пролягла вздовж Державного кордону, який тоді простягався через весь Карпатський хребет. Будівництво потужних інженерних споруд тривало до 1943 р., а названа оборонна система в честь династії угорських князів Арпадовичів



Фото 73. ДОТ

Лінія Арпада не була суцільною і складалася з окремих вузлів оборони. Всього ж на лінії Арпада тільки в межах 4-ого Українського фронту було побудовано 99 опорних пунктів, 759 ДОТів, 394 ДЗОТи, 439 відкритих вогневих рубежів, 400 км

траншей і стрілецьких окопів , 135 км противотанкових перепон.



Картохема 10.

Підсумки, висновки, рекомендації

- використання GPS зарекомендувало себе відмінно, хоча при такій погоді він більше використовувався для орієнтування в тумані і хмарах;

- в мандрівці використовувався такий принцип харчування: сніданок – варка (солodka чи солонка каша), перекус – солоний (хліб, сир, ковбаса, майонез, часник, чай) і солодкий (халва, шоколад, сухофрукти), вечеря – варка (суп чи каша) – зарекомендував себе добре;

- якщо район мандрівки мало-лісистий то доцільно, навіть, на велику групу брати газ і пальник (можна підігрівати воду під час обідів. Окрім того у складних умовах можна зварити їжу для усієї групи, незважаючи на відсутність дров);

- необхідно, щоб кожен учасник мандрівки мав флягу на 2 л – це дає можливість набрати воду індивідуально для себе. Окрім того потрібно ще 2-3 пляшки по 5 л на групу (натівські фляги гарно себе зарекомендували);

- добре себе зарекомендувало використання трекінгових палиць (звичайні палиці знайдені у лісі). Вони давали можливість розвантажувати суглоби/ноги на підйомах і спусках, а також ефективно використовувались у таборовому житті – рогульки для вогнища, розтяжки для просушки одягу;

Але треба пам'ятати, що негода в горах завжди приховує небезпеку і до цього треба бути готовим.

Цікавих Вам маршрутів і легких походів!

Література

1. Дорогами і стежками Карпат, Туристичний путівник – Львів, 2003
2. Звіт про похід Українськими Карпатами II кат. скл. (кер. Загоруйко Ю.М.)– серпень 1989
3. Звіт про похід Українськими Карпатами III кат. скл. (кер. Атаманюк Т.П.)– липень 2005
4. Звіт про похід Українськими Карпатами I кат. скл. (кер. Самійленко О.В.) – липень 2007
5. Звіт про похід Українськими Карпатами I кат. скл. (кер. Федчук Р.І.) – липень 2013
6. Звіт про похід Українськими Карпатами I кат. скл. (кер. Федчук Р.І.) – серпень 2014
7. Звіт про похід Українськими Карпатами I кат. скл. (кер. Касапчук С.Я.) – липень 2009
8. Звіт про похід Українськими Карпатами III ст. скл. (кер. Атаманюк Т.П.)– липень 2015
9. Звіт про похід Українськими Карпатами III кат. скл. (кер. Горон В.)– серпень 2008
10. Журнал «КАРПАТИ. Туризм. Відпочинок» №1, 2004; №2, 2006; №4, 2007.
11. Е.М. Поспелов «Туристу о географических названиях» - М.: Профиздат, 1988. - 192с.
12. Топографічна карта «НАДВІРНА, РАХІВ» 1:100000, К. – Військово картографічна фабрика. – 2002
13. www.karpaty.com.ua
14. www.karpaty.net.ua
15. www.ukrainainkognita.org.ua
16. www.krokus.org.ua

Додаток 1.

Спорядження

а) Групове

1.1. Документи

№	Назва
1.	Маршрутна книжка
2.	Карти, компас
3.	Список групи
4.	Телефон
5.	Ручка, папір, годинник

1.2. Табірне спорядження

№	Назва	К-сть	Вага
1.	Намети	3 шт.	15 кг
2.	Фотоапарати	2 шт.	1 кг
3.	Сокира	2шт.	1.2 кг
4.	Ємкість для води	8 шт.	0.3 кг
5.	Аптечка	1шт.	0.6 кг
			Всього 18.1 кг

1.3. Кухонно-кострове спорядження

№	Назва	К-сть	Вага
1.	Котли	2 шт	0.9 кг
2.	Скатертина	1 шт.	0.1 кг
3.	Дощечка	2 шт	0.4 кг
4.	Сірники запаковані		0.1 кг
5.	Рукавиці робочі	1 пара	0.2 кг
6.	Миючий засіб	1 шт.	0.3 кг
7.	Металева мочалка	1 шт.	0,1 кг
8.	Мочалка	1 шт.	0,1 кг
			Всього 2,2 кг

б) Особисте

1. Паспорт
2. Гроші
3. Документи і гроші запаковуємо герметично і тримаємо при собі.
4. Кросівки.
5. Рюкзак.
6. Ліхтарик.
7. Спальник.
8. Килимок
9. Комплект одягу
10. Білизна, носки та засоби особистої гігієни.
11. Дощовик
12. Ніж
13. Кружка
14. Ложка

Загальна вага не повинна перевищувати 8 кг на особу.

Додаток 2.

Продукти

1. Цукерки рошен — 3 кг
2. Печиво — 3 кг
3. Пшоно — 0.8 кг
4. Гречка — 3 кг
5. Олія — 1 л
6. Макарони — 3 кг
7. Рис — 1 кг
8. Чай лісма в пакетах — пачка 25 пакетиків
9. Каркаде — 0.5 кг
10. Паштет - 10 шт по 200 г
11. Майонез — 2 шт по 1 кг та 1 шт по 0.5 кг
12. Тушонка — 6 шт по 210 г
13. Сало — 5 кг
14. Згущонка — 8 шт
15. Приправа 10 овочів — пачка
16. Цукор — 2 кг
17. Сіль — 1 кг
18. Перець — 4 пакетики
19. Кабачкова ікра — 5 банок
20. Цибуля — 5 кг
21. Картопля — 5 кг
22. Часник — 1 кг
23. Горілка — 0.7
24. Халва — 10 шт
25. Капуста — 3 кг
26. Огірки — 1 кг
27. Помідори — 2 кг
28. Морква — 2 кг
29. Батончики — 2 кг
30. Сухофрукти – 5 кг

Додаток 3.

Ремнабір

1. Плоскогубці
2. Викрутка
3. Шило
4. Гачок
5. Ножиці
6. Напилок
7. Ножовочне полотно
8. Нитки капронові
9. Нитки звичні
10. Голки циганські
11. Голки звичні
12. Наперсток
13. Скотч
14. Запальничка

Загальна вага набору 1,5 кг.

Додаток 4.

Кошторис витрат

№	Витрати	грн
1.	Трансфер м. м. Кам'янець-Подільський – с. Ділове:	
	1. м. Кам'янець-Подільський – м. Чернівці.	700
	2. м. Чернівці – м. Коломия.	100
	3. м. Коломия – м. Рахів.	100
2.	Аптечка	300
3.	Продукти	2000
4.	Ремнабор	200
5.	Трансфер з Ворохти до с. Кваси	300
6.	Трансфер з с. Ділового до м. Кам'янець-Подільського:	
	1. м. Рахів – м. Коломия.	100
	2. м. Коломия – м. Чернівці	100
	3. м. Чернівці – м. Кам'янець-Подільський	400
7.	Друк звіту	100
		Всього 4700 грн